



**LES FOURS
A CHAUX**
CENTRE DE CRÉATION
LA MANCHE - LE DÉPARTEMENT

**DES ARTISTES
EN RÉSIDENCE**
PROGRAMME 2026





ÉDITO

AU CŒUR DU HAVRE DE LA SIENNE, LE DÉPARTEMENT AFFIRME SON ENGAGEMENT POUR LA CRÉATION ARTISTIQUE.

Depuis 2018, le centre départemental des Fours à Chaux, à Regnéville-sur-Mer, offre aux artistes un cadre unique pour développer leurs projets. Pensé comme un lieu de recherche et d'écriture, il accueille chaque année des créateurs du spectacle vivant, des arts visuels et de l'univers du livre pour des résidences d'une à quatre semaines. Ces temps de travail, essentiels à la naissance des œuvres, sont de véritables leviers dans le parcours des artistes.

Depuis son ouverture, près de 520 artistes ont été accompagnés et 210 projets ont vu le jour, favorisant la création et les échanges culturels avec les habitants. Car chaque résidence s'accompagne d'actions de médiation : ateliers, rencontres, lectures, répétitions publiques... En 2025, 60 initiatives ont ainsi touché près de 1 000 personnes, en partenariat avec des bibliothèques, écoles, structures sociales ou établissements de santé.

En 2026, le Département poursuit cette dynamique avec 26 projets : 10 en spectacle vivant, 10 en arts visuels et 6 autour du livre. Parmi eux, la résidence croisée avec Normandie Livre & Lecture et l'Agence régionale du livre et de la lecture des Hauts-de-France illustre notre volonté de coopération interrégionale et de soutien à la création littéraire.

Une ambition claire : faire vivre la culture partout et pour tous.

Jean Morin

Président du conseil départemental de la Manche





UN SITE PATRIMONIAL

Le centre départemental de création est installé sur le site des fours à chaux du Rey, monument industriel du XIX^e siècle, construit à proximité de l'ancien port d'échouage de Regnéville-sur-Mer et d'un château médiéval du XIV^e siècle.

L'ensemble monumental de quatre fours, adossé à une carrière de pierre calcaire, témoigne de l'exceptionnelle activité chaufournière et industrielle qui s'est développée à partir de 1852. Un parcours d'interprétation en extérieur, ouvert au public toute l'année, permet de découvrir l'histoire des fours à chaux dans la Manche, le processus de fabrication de la chaux, les différents types de fours ainsi que l'utilisation de la chaux dans l'agriculture, la construction et l'art.

Le musée maritime, présentant l'exposition « **Regnéville, port d'échouage** », consacrée à l'histoire maritime de la commune, complète la découverte du site. Cette exposition, présentant des objets de navigation, des maquettes de bateaux, un atelier de cordier, ainsi que des cartes, photos et souvenirs de voyage de Cap Horniers, est proposée en partenariat avec la mairie de Regnéville-sur-Mer pendant la période estivale.

> Renseignements auprès de la mairie au 02 33 45 31 28



© David Daguiet CD50z

L'ÉQUIPEMENT ET SON FONCTIONNEMENT

Dans une ancienne ferme et auberge, le centre départemental de création est organisé autour d'une salle à manger, d'une cuisine et de cinq chambres pouvant accueillir jusqu'à dix personnes.

Le centre de création dispose de différents espaces dédiés au travail des artistes : une grande salle avec tapis de scène (130 m²), 3 salles de travail à la table (15 à 20 m²), un atelier extérieur couvert ainsi qu'un parc extérieur de 400 m².

La collectivité prend en charge l'hébergement et les repas midi et soir des équipes artistiques. Elle attribue également une bourse de résidence aux artistes du livre et des arts visuels en raison de leur statut particulier.

À vocation pluridisciplinaire, plusieurs projets artistiques peuvent cohabiter sur les mêmes temps de résidence.

LA SÉLECTION DES PROJETS

Chaque année, au printemps, un appel à candidature est lancé auprès des artistes, réseaux professionnels, agences culturelles régionales et nationales.

Sont éligibles à ce dispositif les projets professionnels dans les domaines des arts visuels (photographie, gravure, peinture, sculpture, arts plastiques, installations, audiovisuel, cinéma...), du spectacle vivant (théâtre, musique, danse, arts du cirque et de la rue...) et de l'univers du livre (écriture, illustration, BD, poésie, conte...).

Le comité de programmation examine les projets au regard des points suivants :

- **la qualité et l'intérêt artistique**
- **la cohérence de la démarche professionnelle**
 - Pour les artistes du spectacle vivant : identification des différentes étapes de production, établissement d'un budget prévisionnel, identification des partenaires acquis ou potentiels, identification des éléments garantissant la rémunération des personnels artistiques, techniques et administratifs concourant au projet.
 - Pour les artistes des arts visuels et de l'univers du livre : les références bibliographiques, l'historique des productions antérieures, les dispositifs d'accompagnements et de soutien, les prix obtenus.
- **l'accompagnement par une structure culturelle normande** impliquée dans le projet de création (coproduction, pré-achat, résidence, médiation...) et qui co-porte la demande de résidence avec l'équipe artistique.
- **la définition d'une ou plusieurs actions de médiation en cours de résidence**, visant la mise en relation des artistes avec les habitants de la Manche autour du processus de création.

Par ailleurs, en lien avec le festival Les Traversées Tatihou et l'engagement du Département de la Manche en faveur de la valorisation des musiques traditionnelles et de création, favorisant la diversité musicale, une attention particulière est portée **aux projets de création dans le domaine des musiques traditionnelles et musiques du monde.**

QUELQUES CHIFFRES :

Depuis 2018 :

- 210 projets artistiques programmés
- 520 artistes accueillis

2025 :

- 64 candidatures
- 28 projets programmés
- 630 nuitées - 1 261 repas
- 60 actions de médiation
- 1 016 personnes rencontrées



À LA RENCONTRE DES HABITANTS DE LA MANCHE

Autour de chaque projet accueilli en résidence, des actions de médiation sont imaginées pour mettre en relation les artistes et les habitants, et favoriser la rencontre autour des processus de création.

Sur proposition des artistes, ces temps de médiation sont organisés par l'équipe de médiateurs des Fours à Chaux, en collaboration avec un partenaire local (établissement scolaire, pôle d'action sociale, établissement de santé, bibliothèque, Ehpad, structure d'insertion, etc.), au gré des relations qui s'établissent et de l'intérêt porté aux projets artistiques.

Toutes les formes peuvent ainsi être imaginées pour tous types de publics du territoire départemental. En fonction de la durée de résidence, il pourra s'agir d'étapes de travail, de sorties de résidences, de collectes de témoignages, de lectures, d'ateliers de pratiques artistiques ou encore d'interventions dans l'espace public...

Ces nombreux rendez-vous, constituent l'un des enjeux du centre départemental de création des Fours à Chaux. En plus du soutien à la création artistique, c'est aussi un outil au service de la participation et de l'accès de tous les habitants à la vie culturelle.

Vous souhaitez organiser un temps de médiation ? Échanger, avoir des informations complémentaires ?

- Contactez l'équipe de médiateurs des Fours à Chaux : 02 33 05 95 08 ou residence.regneville@manche.fr



RÉSIDENCES 2026 - AGENDA

JANVIER

19 > 30	Constance DE SAINT REMY	Écriture	p. 10
19 > 30	Edith GALLOT	Vidéo, numérique, sculpture	p. 11
26 > 6 février	Nyima LERAY	Pluridisciplinaire	p. 12

FÉVRIER

2 > 6	Hervé DEZ	Photographie	p. 13
2 > 13	Sophie LEGOUBIN CAUPEIL	Écriture	p. 14
9 > 13	Yohan LEFORESTIER	Écriture, slam	p. 15
16 > 20	Hervé DEZ	Photographie	p. 13
16 > 20	Etienne LAGRANGE <i>Groupe Lihou</i>	Musique, chanson	p. 16
23 > 27	Emmanuel DUPONT	Dessin live, musique	p. 17
23 > 13 mars	Léonore CHAIX	Théâtre, écriture	p. 18

MARS

2 > 6	Victor DUCLOS	Danse, théâtre, musique	p. 19
2 > 6	Hervé DEZ	Photographie	p. 13
9 > 13	Flora PILET <i>Compagnie Noesis</i>	Danse, théâtre	p. 20
16 > 20	Coline CUNI	Pluridisciplinaire, performance	p. 21
16 > 20	Hervé DEZ	Photographie	p. 13
30 > 10 avril	ADLEY - Résidence croisée	Écriture, illustration	p. 22
30 > 3 avril	Julie LABROUE	Artisanat d'art, arts textiles	p. 24

AVRIL

6 > 1er mai	Ambre LAVANDIER	Peinture, illustration	p. 25
6 > 10	Yohan LEFORESTIER	Écriture, slam	p. 15
13 > 17	Etienne LAGRANGE <i>Groupe Lihou</i>	Musique, chanson	p. 16
20 > 15 mai	Pierre-Yves RACINE	Photographie, techniques mixtes	p. 26
20 > 24	Coline CUNI	Pluridisciplinaire, performance	p. 21
27 > 1er mai	Hélène BALCER	Écriture, illustration	p. 27
27 > 8 mai	Delphine VAUTE	Dessin, gravure	p. 28

MAI

4 > 8	Julie LABROUE	Artisanat d'art, arts textiles	p. 24
4 > 15	Nyima LERAY	Pluridisciplinaire	p. 12
11 > 15	Léonore CHAIX	Théâtre, écriture	p. 18
18 > 29	Flora PILET <i>Compagnie Noesis</i>	Danse, théâtre	p. 20
18 > 22	Marie PRETE <i>Compagnie La vache bleue</i>	Arts du récit, théâtre	p. 29

JUIN

1 > 12	Diane GAINOUX	Arts textiles	p. 30
1 > 12	Hélène BALCER	Écriture, illustration	p. 27
1 > 12	ADLEY - Résidence croisée	Écriture, illustration	p. 22
1 > 5	Olive MALLEVILLE	Théâtre	p. 31
8 > 19	Constance DE SAINT REMY	Écriture	p. 10
15 > 19	Marie PRETE <i>Compagnie La vache bleue</i>	Arts du récit, théâtre	p. 29
29 > 3 juillet	Coline CUNI	Pluridisciplinaire, performance	p. 21
29 > 3 juillet	Hélène BALCER	Écriture, illustration	p. 27
29 > 3 juillet	Alix LAVIGNASSE et Zoé BELLOCHE <i>Compagnie Iuzza</i>	Théâtre	p. 32

JUILLET

6 > 17	Diane GAINOUX	Arts textiles	p. 30
6 > 17	Martin PAGE	Écriture	p. 33
6 > 31	Yann ESNAULT	Peinture, photographie	p. 34
20 > 24	Alix LAVIGNASSE et Zoé BELLOCHE <i>Compagnie Iuzza</i>	Théâtre	p. 32
27 > 31	Marie PRETE <i>Compagnie La vache bleue</i>	Arts du récit, théâtre	p. 29

AOÛT

3 > 7	Yohan LEFORESTIER	Écriture, slam	p. 11
-------	--------------------------	----------------	-------

SEPTEMBRE

7 > 18	Martin PAGE	Écriture	p. 33
7 > 11	Flora PILET <i>Compagnie Noesis</i>	Danse, théâtre	p. 20
14 > 18	Marion ROUXIN	Musique, chanson, théâtre	p. 35
28 > 9 octobre	Sophie LEGOUBIN CAUPEIL	Écriture	p. 14
28 > 2 octobre	Olive MALLEVILLE	Théâtre	p. 31

OCTOBRE

5 > 16	Delphine VAUTE	Dessin, gravure	p. 28
12 > 23	Emmanuel DUPONT	Dessin live, musique	p. 17
19 > 30	Olivier LEGALL	Musique, chanson	p. 36
26 > 30	Etienne LAGRANGE <i>Groupe Lihou</i>	Musique, chanson	p. 16

NOVEMBRE

2 > 6	Yohan LEFORESTIER	Écriture, slam	p. 15
-------	--------------------------	----------------	-------



SPECTACLE VIVANT

ÉCRITURE

THÉÂTRE



© Chloé Defives

Constance de Saint Remy

Lbrzl / Épaisse Transparence (Titre Provisoire)

19 > 30 janvier • 08 > 19 juin

PRÉSENTATION DE L'ARTISTE

Constance de Saint Remy est autrice, dramaturge et metteuse en scène. Avec sa compagnie "La Dame à la mouche" implantée à Rouen, elle prolonge au plateau son geste d'écriture sur des sujets de société. Elle écrit pour le tout public et pour le jeune public. Elle est publiée à l'École des Loisirs (*D'où vient le nom des roses*) et aux Solitaires Intempestifs (*Le Jeu démocratique*). Ses pièces viennent parfois de commandes d'autres compagnies, (compagnie Nova, Margaux Eskenazi) ou de théâtres comme Nanterre-Amandiers où elle est autrice invitée. De 2023 à 2025, elle représente Théâtre Ouvert dans le programme européen FabulaMundi New Voices défendant l'écriture contemporaine, ses enjeux et sa transmission.

PROJET ARTISTIQUE DE RÉSIDENCE

Où étiez-vous le 26 septembre 2019 à 2h40 du matin ? Si la question vous fait penser à un interrogatoire, c'est normal. Avec **LBRZL / Épaisse transparence**, Constance de Saint Remy va mener une enquête poético-politique sur l'événement qui n'a pas fait la une des journaux. Ce jour-là, le site rouennais de Lubrizol subit un incendie d'une ampleur considérable. On se croirait dans un Pompéi moderne où un Vésuve pétrochimique serait entré en éruption. Mais une autre nouvelle choc éclipse la catastrophe : le décès de Jacques Chirac. Le deuil national l'emporte sur le désastre sanitaire et environnemental. Les analyses scientifiques se contredisent, le discours officiel se veut rassurant, la population locale se méfie. Ça brûle et on regarde ailleurs.

Catalyseur de tensions sociales, cet accident dont on ignore encore les causes ranime l'éternel débat sur la proximité urbaine des zones industrielles. La brèche est ouverte, la pièce à écrire.

ACTIONS DE MÉDIATION :

- Atelier de pratique artistique mêlant écriture et jeu : Constance de Saint Remy propose un double mouvement permettant de se sensibiliser à la création théâtrale. Écrire pour jouer, jouer pour écrire. Les participants auront l'occasion de réfléchir aux questions environnementales et de plonger dans une traversée de l'histoire industrielle.
Tout public – 15 personnes ou 1 classe dans le cadre scolaire
- Collecte de témoignages : récolte de souvenirs et de récits au cours d'un entretien individuel autour d'un thé ou d'un café.
Tout public
- Randonnée thématique : Accompagnée d'un guide, l'artiste propose une randonnée littéraire et culturelle à Regnéville-sur-Mer, à la découverte de son patrimoine industriel.
Tout public – 15 personnes

PARTENARIAT NORMAND

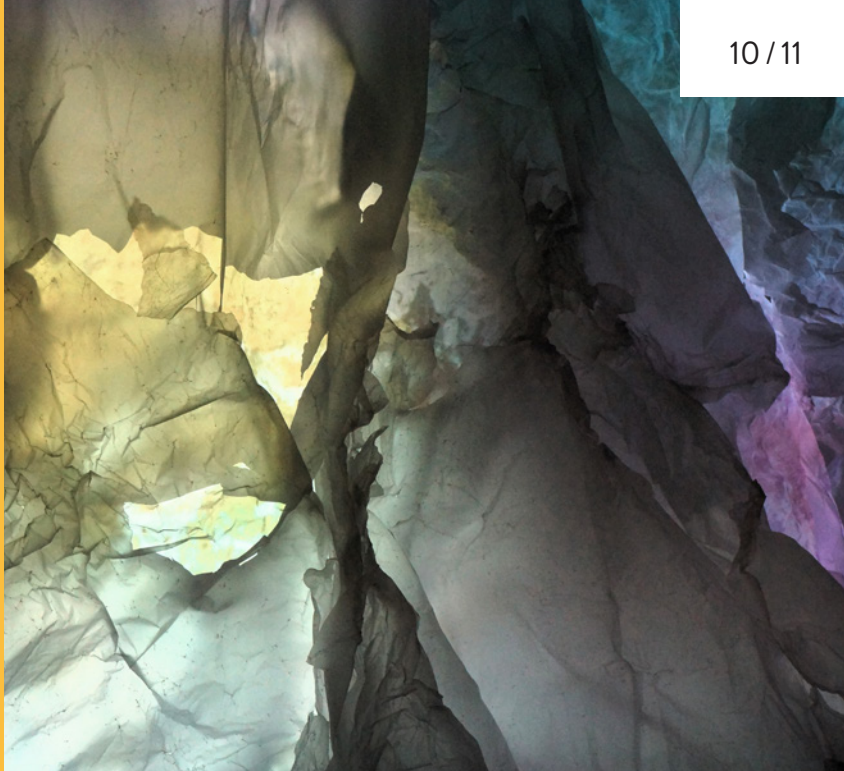
Théâtre Charles Dullin (Le Grand-Quevilly - 76)

ARTS VISUELS

VIDÉO

NUMÉRIQUE

SCULPTURE



© Edith Gallot

Edith Gallot

Skiá, Chaos

19 > 30 janvier

PRÉSENTATION DE L'ARTISTE

Diplômée en 2015 à l'ESAM de Caen, Edith Gallot poursuit sa recherche autour d'un même axe : la phénoménologie de la perception. À travers l'installation et la vidéo, elle cherche à stimuler la conscience perceptive du visiteur, en troublant son rapport à l'espace et en l'incitant à se questionner sur sa propre présence. L'artiste explore le caractère anthropomorphique des paysages architecturaux et naturels et cherche à révéler comment ceux-ci influencent nos émotions.

À travers un dispositif sensible, Edith Gallot propose une expérience émotionnelle de l'espace, en composant avec les lignes de forces qui structurent un environnement, jouant sur l'imbrication du concave et du convexe, du tangible et de l'immatériel.

PROJET ARTISTIQUE DE RÉSIDENCE

Skiá, Chaos est une installation en constante évolution. Constituée d'une forme sculpturale en papier calque, froissée, pliée, et modelée, elle est modulable et s'adapte à l'architecture dans laquelle elle s'insère. Érigée dans l'espace où elle prend place, l'apparence de sa structure chancelle entre matière rocheuse et organique.

Edith Gallot explore ici les qualités optiques du papier calques en l'employant comme support de projection, une interaction subtile en émerge oscillant entre diffusion, translucidité et opacité. La matière filmique se déploie sur la paroi dans un mouvement fluide et ascendant, flirtant avec l'immobilité. L'installation *Skiá, Chaos*, accompagnée d'une création sonore, plonge les spectateurs dans un univers où le chaos et l'ombre révèlent la beauté cachée de l'imperfection. L'œuvre interroge la perception et invite à explorer la frontière entre le tangible et l'intangible, tout en questionnant la puissance créatrice du désordre.

ACTIONS DE MÉDIATION :

- Atelier plastique autour de la manipulation du papier calque : à travers le pliage, le froissage et la superposition, les participants vont créer une mini-sculpture modulable et explorer comment la lumière transforme la matière.
Public scolaire (collège) - 1 classe
- Atelier d'écriture sensible à partir de l'observation de la matière et des images projetées, les participants sont invités à explorer leur imaginaire et à faire émerger des récits ou fragments poétiques, entre chaos intime et paysages intérieurs.
Public ados-adultes - 8 personnes

PARTENARIAT NORMAND

Bouillons Kub (Orval-sur-Sienne - 50)

ARTS VISUELS PLURIDISCIPLINAIRE



© Leray Nyima

Nyima Leray

Il faudrait construire un pont

26 janvier > 6 février

4 > 15 mai

PRÉSENTATION DE L'ARTISTE

Artiste plasticien, Nyima Leray a suivi un cursus de Lettres à l'université (Rennes 2) avant d'obtenir un Master Arts plastiques (Paris 8). Depuis, il poursuit ses recherches personnelles mais apprécie aussi les occasions de travailler en collectifs : *L'œil d'Oodaq* (Rennes, 2013-17) et plus récemment *Atelier Réalité* (Caen, 2021-23). Dans son travail artistique, il porte son attention sur un monde de petites choses, de traces, d'événements infimes, d'objets fragmentaires issus du quotidien, extraits ou découverts lors de traversées dans les paysages qui l'entourent. Tel un archéologue de l'ordinaire, tous ces petits riens deviennent des signes, un terrain de jeu, une matière sensible qu'il s'approprie, collecte et agence.

PROJET ARTISTIQUE DE RÉSIDENCE

Nyima Leray est parti seul, à vélo, pendant un peu plus d'un mois, équipé d'une chambre photographique, de ses affaires de camping et d'un carnet. Il est parti pour photographier les ponts qui se trouvent le long d'un trajet qui relie les rives de la Manche à celles de la mer Adriatique en Italie, en traversant les Alpes et la Suisse. Photographier les ponts le long de la route, c'est en quelque sorte en construire un nouveau. Un pont qui reliait la Normandie à l'Italie nord-orientale d'où est originaire sa famille paternelle. Une région où il n'était encore jamais allé.

C'est aussi une manière de s'interroger sur ces architectures qui permettent de traverser les paysages, sur ce qui relie les pays, les régions. C'est refaire une route migratoire en sens inverse, en s'interrogeant sur ce qui nous lie ou nous sépare aujourd'hui.

ACTIONS DE MÉDIATION :

- Présentation du projet sous forme d'un diaporama et de lectures d'extraits de textes et de sons.
Tout public - 20 personnes
- Collecte de témoignages « notre histoire avec les ponts » : collecter les récits autour des ponts, en particulier le pont emblématique de La Roque, à proximité de Regnéville.
Tout public - 10 personnes
- Atelier de pratique artistique « construire un pont » : associer dessins d'un pont, réels ou imaginaires, à celui de très courts récits. Ces ponts dessinés par les élèves se relieront pour n'en former qu'un seul. En écho, de courts récits (comme des haïkus) raconteront quelque chose de l'ordre d'une relation amicale, familiale, filiale, amoureuse... qui se crée, se brise, se noue ou se dénoue sur/sous un pont.
Public scolaire - collège - 1 classe

PARTENARIAT NORMAND

Ramette (Caen - 14)

ARTS VISUELS

PHOTOGRAPHIE



© Pablo Fernandez

Hervé Dez

The drowning archives

2 > 6 février • 16 > 20 février

2 > 6 mars • 16 > 20 mars

PRÉSENTATION DE L'ARTISTE

Hervé Dez est né en 1967 à Valognes. Il est photographe depuis 1992. Il se consacre depuis 2012 à explorer, en France, les rapports que les habitants entretiennent avec leurs paysages : les paysages ordinaires où l'on travaille, où l'on habite, les paysages que l'on traverse, mais aussi fatalement les paysages décors, ceux que l'on vient admirer et instagramer. Ces questionnements sur les paysages vernaculaires et sur le pittoresque sont présents dans ses séries photographiques *Modification des lieux* et *Les Arcadies*. Antérieurement, il a été membre du collectif de photographes « le bar Floréal » avec lequel il a notamment exposé son travail documentaire sur l'ex-Yougoslavie, *Transition amère*, à la Maison Européenne de la Photographie, en 2005.

PROJET ARTISTIQUE DE RÉSIDENCE

Les paysages normands vont changer. C'est une certitude. La mer mange les plages, les campings et les mielles, des falaises s'écroulent, les tempêtes plus fortes et plus fréquentes abattent des arbres, des marais et des havres menacent de déborder. Déjà, une ferme de Montmartin-sur-Mer a été évacuée. Va-t-il falloir migrer ? Que va-t-il advenir de nos souvenirs, de nos photos de famille ? Que reste-t-il dans nos archives ? Le corpus d'images qui va émerger du projet **the drowning archives** sera composé de photographies des paysages normands sensibles aux changements climatiques, des photographies issues d'albums de famille et des Archives Départementales de la Manche.

Ces archives seront altérées, comme si elles avaient été perdues pendant un départ précipité, dispersées par le vent, abîmées par les intempéries.

Une histoire, des histoires vont s'entremêler entre le présent, le passé et le futur, entre l'intime et l'universel.

ACTIONS DE MÉDIATION :

- > Collecte de témoignages : raconter les paysages intimes et leurs changements
Tout public : habitants de Regnéville-sur-mer
10 personnes
- > Sortie de résidence : présentation du projet, des tirages de lecture, discuter sur les paysages et la photographie
Tout public – 50 personnes
- > Suite au projet : exposition du travail au Musée Quesnel-Morinière du 5 mai au 5 septembre 2026

PARTENARIAT NORMAND

Tulipe Mobile (Hauteville-sur-mer - 50)

UNIVERS DU LIVRE

ÉCRITURE



© Géraldine Stringer

Sophie Legoubin Caupeil

L'enfant d'après

2 > 13 février

28 septembre > 9 octobre

PRÉSENTATION DE L'ARTISTE

Sophie Caupeil est autrice. Avec Alice Charbin, elle a publié *Rita sauvée des eaux* aux éditions Delcourt, un récit autobiographique qu'elles ont adapté au théâtre en lecture dessinée. Leur deuxième bande-dessinée, *La garde*, sur les soignants à l'hôpital pour enfants, sortira aux éditions Delcourt en mars 2026. Sophie creuse l'intimité, interroge les limites pour chercher toujours plus près ce que la vie nous procure.

PROJET ARTISTIQUE DE RÉSIDENCE

Sophie Caupeil travaille sur *l'enfant d'après*. Ce combat doux amer, sauvage et vivant qu'est le « re-faire » un enfant après le décès d'un enfant, l'investissement inimaginable qu'il contient.

Mais à travers ces réflexions, elle veut surtout interroger la place que l'enfant d'après peut avoir dans sa famille, sa fratrie, la société, le monde. Comment, cet avant, modifie à jamais son futur.

À travers des entretiens, des réflexions, paroles, actions, visions, elle veut mener un chemin sur le « qu'est-ce qu'un enfant d'après » et élargir le propos : après un drame, la guerre, l'inceste... car nous sommes tous un enfant d'après.

Elle travaillera avec une illustratrice, des réalisateurs sonores et divers artistes pour articuler et mettre en son, en forme, un livre hybride et sonore.

ACTIONS DE MÉDIATION :

- > Rencontre – échange autour du projet : présentation du projet et invitation à la prochaine collecte de témoignages
Tout public – 30 personnes
- > Collecte de témoignages
Tout public
- > Présentation d'une étape de travail : présentation et réflexion sur l'évolution du projet
Tout public – 30 personnes

PARTENARIAT NORMAND

Médiathèque (Les Pieux – 50)

UNIVERS DU LIVRE

ÉCRITURE

SLAM POÉSIE



© Cendres Delort

Yohan Leforestier

Traces

9 > 13 février - 6 > 10 avril

3 > 7 août - 2 > 6 novembre

PRÉSENTATION DE L'ARTISTE

Artisan du verbe, diseur de mots, Yohan Leforestier pratique la poésie orale depuis 25 ans, qu'elle s'appelle slam, punch poésie, spokenword... Il aime les mots vivants, qui accrochent le public par la peau du cœur. Accompagné de musiciennes, ou en solo, dans des lieux intimistes en acoustique, comme sur de plus grosses scènes de musiques actuelles, dans les rues ou dans les salles, lors d'un concert, d'une lecture, d'une criée ou d'une performance, il considère chaque moment privilégié avec le public, comme un instant unique, fragile, qu'il faut chérir.

PROJET ARTISTIQUE DE RÉSIDENCE

En résidence d'écriture, Yohan Leforestier travaillera sur son prochain ouvrage **Traces**, une poésie à dire et à adapter pour la scène.

Ce recueil rassemblera de nouveaux textes ainsi que d'autres écrits de ces dernières années : notes, brouillons, textes plus aboutis déjà mis en voix ou en musique à l'occasion de chroniques radiophoniques ou de performances scéniques. Il pourra s'agir également de formes courtes, telles des photos poétiques de l'instant « Hai-court », des chroniques urbaines des lieux que Yohan Leforestier pratique, notamment la friche industrielle de la Presqu'île de Caen, mais aussi de chroniques sociales des luttes qui le traversent et le nourrissent, billets d'humeur fugaces, pamphlets... La forme des textes sera aussi dépendante du sujet, de l'énergie et de l'émotion qui les habitent.

ACTIONS DE MÉDIATION :

- > Intervention poétique in situ : lecture ou déclamation poétique
Tout public – 20 à 100 personnes
- > Atelier initiation au slam poésie : écriture et mise en voix
Public ados – adulte – Demi-classe ou classe.
De la 4^e à la terminale
- > Présentation d'une étape de travail : rencontre lecture performance
Tout public – 30 à 100 personnes
- > Lecture
Tout public – 30 à 100 personnes
- > Lecture performance
Tout public – 50 à 100 personnes

PARTENARIAT NORMAND

Médiathèque de Fontaine-Étoupefour (14)

SPECTACLE VIVANT

MUSIQUE

CHANSON



© DDaguierCD50

Etienne Lagrange

Oceanus britannicus nostrum

16 > 20 février

13 > 17 avril

26 > 30 octobre

PRÉSENTATION DE L'ARTISTE

Le groupe Lihou est né en 2017 autour d'une création sur les répertoires traditionnels des îles anglo-normandes. Constitué d'artistes reconnus dans chacune de leur région (Normandie, Bretagne, îles anglo-normandes, Angleterre), il s'est produit depuis dans différents festivals et programmations en Normandie, en Bretagne et dans les îles anglo-normandes. En 2023, Lihou sortait le disque *Réveillez-vous car il est jour*, consacré aux chansons et musiques traditionnelles des îles anglo-normandes. Le groupe se lance aujourd'hui dans une nouvelle création, élargissant l'horizon aux deux rives de la Manche. L'occasion de créer des ponts entre les héritages musicaux de peuples très liés... qui aiment aussi cordialement se détester !

PROJET ARTISTIQUE DE RÉSIDENCE

Clin d'oeil à la « Mare Nostrum » que constituait la Méditerranée pour les Romains, la Manche (Oceanus Britannicus) est l'espace de relation entre les membres du groupe Lihou. De la Normandie continentale aux îles Britanniques, sans dédaigner les îles Anglo-Normandes ou les côtes bretonnes, Lihou vient interroger avec sa sensibilité musicale les liens et les dissonances entre ces cultures, tout à la fois proches et lointaines. Proches de par les liens historiques qui unissent la Normandie à l'Angleterre, mis notamment en valeur en 2027 avec le Millénaire de la naissance de Guillaume Le Conquérant, à la fois duc de Normandie et roi d'Angleterre. Lointaines de par les rivalités qui font de l'Angleterre la meilleure ennemie de la France au cours de l'histoire des derniers siècles, tel qu'en témoigne nombre de chansons traditionnelles ! Cette nouvelle création va jouer et se jouer des héritages musicaux des deux rives, en créant des ponts au-dessus de la Manche pour la rencontre des peuples.

ACTIONS DE MÉDIATION :

- > Rencontre - échange autour du projet
Tout public - 30 personnes
- > Sortie de résidence musicale
Tout public - 50 personnes

PARTENARIAT NORMAND

La Loure (Vire - 14)

SPECTACLE VIVANT

DESSIN LIVE

MUSIQUE



© Grégory Forestier

Emmanuel Dupont

Oroville

23 > 27 février

12 > 23 octobre

PRÉSENTATION DE L'ARTISTE

Loïc Sécheresse, Adrien Legrand et Inaniel se sont rencontrés en 2023, lors d'une performance de dessin live et musique au festival Declic (Caen). C'est de cette rencontre qu'est né leur premier spectacle *Tularosa*, forme hybride entre concert dessiné, animation et théâtre. *Tularosa* est une histoire se déroulant dans les paysages somptueux du Nouveau-Mexique, racontant la passion entre un jeune homme et un cheval orange. C'est un anti-western sur grand écran, c'est beaucoup d'émotions, c'est doux et hypnotique mais parfois les pistolets claquent ! *Tularosa* est le premier volet d'un diptyque dont la suite se nomme : **Oroville**.

PROJET ARTISTIQUE DE RÉSIDENCE

Oroville, reprend la forme du concert dessiné de *Tularosa*, en essayant de pousser encore plus loin les curseurs du dessin live et de ses potentialités narratives.

Le dessin live, c'est la rencontre sur scène d'un dessinateur, dont le dessin est capté et projeté en temps réel, avec des musiciens, c'est leur proposition commune qui fait théâtre, qui raconte une histoire.

Pour **Oroville**, l'histoire est la rencontre de deux livres : Celui d'*Ishi*, la biographie du dernier indien « sauvage » d'Amérique découvert en 1911 en Californie, écrit par Théodora Kroeber, et *Le monde de Rocannon*, un livre de science fiction écrit par Ursula K. Leguin (fille de Theodora) lequel mettant en scène un anthropologue voyageant de planètes en planètes.

ACTIONS DE MÉDIATION :

- > Atelier musique : découverte d'instruments, réflexion sur la composition d'un morceau. Présentation du travail de musicien, l'influence de la musique sur une image, le rythme, les différentes tonalités.
Tout public - 15 personnes ou 1 classe dans le cadre scolaire (primaire, collègue)
- > Atelier dessin (plusieurs thématiques peuvent être proposées) : travail sur le portrait, travail collaboratif sur l'espace et le paysage.
Tout public - 15 personnes ou 1 classe dans le cadre scolaire (primaire, collègue)
- > Rencontre échange – autour d'une étape de travail
Tout public - 30 personnes

PARTENARIAT NORMAND

Le Normandy (Saint-Lô - 50)

SPECTACLE VIVANT

THÉÂTRE

ÉCRITURE



© Patricia Franchino

Léonore Chaix

Sérendipité

23 février > 13 mars

11 > 15 mai

PRÉSENTATION DE L'ARTISTE

Léonore Chaix partage sa vie entre la scène, l'écriture et la transmission. Ses premiers pas vers l'écriture la mènent à la radio. Avec Flor Lurienne, elle crée les chroniques *Déshabillez-Mots*, diffusées sur France Inter (Prix SCAM - meilleure œuvre radio 2008). Elles les adaptent au théâtre et jouent leurs deux spectacles pendant une dizaine d'années. Depuis 2021, elle joue son seule en scène *La Femme à qui rien n'arrive*. En 2024, elle écrit *Juste Irena*, texte pour la jeunesse, pour la Compagnie Paname Pilotis (lauréat du Fonds SACD Théâtre 2024). Ses textes sont édités chez Flammarion et à L'avant scène théâtre. Professeure de yoga depuis 2015, elle transmet cet art de vivre dans des structures publiques et privées.

PROJET ARTISTIQUE DE RÉSIDENCE

Comment s'empare-t-on des mots lorsque l'on vient d'une famille d'écrivains et écrivaines ? Le poison de l'écriture, comme celui des empêchements, passe-t-il dans le lait maternel ? Dans ce premier récit, la comédienne et autrice Léonore Chaix explore la trajectoire de son matrimoine, cruellement frappé par les événements de la Seconde Guerre mondiale. Elle tente de résoudre l'énigme du désir d'écrire, qui se dérobe continuellement sous le poids de la culpabilité. Au-dessus de son berceau, quelques « monstres » : sa mère, la romancière Marie Chaix, qui s'est brutalement arrêtée d'écrire ; sa tante, Anne Sylvestre, qui a souffert d'illégitimité durant sa carrière ; leur mère, cantatrice muselée par un mariage désastreux. Enfin, leur père collaborateur, emprisonné à la Libération, ayant infligé à sa lignée une dette impossible à payer, même par les mots. **Sérendipité** est une tentative d'analyse sur la nécessité d'écrire, livrée à travers le portrait d'une famille d'écrivains.

ACTIONS DE MÉDIATION :

- Atelier de pratique artistique « Yoga écriture » : préparation physique à l'écriture, écriture progressive, auto-fictionnelle autour des lignées.
Tout public (ados, adultes, seniors, publics vulnérables...) 25 personnes
- Atelier de pratique artistique « Oralité » – Lecture à voix haute : la respiration, la posture physique, la voix, le trac, l'adresse, la lecture devant du public.
Tout public (ados, adultes, seniors, publics vulnérables...) 15 personnes
- Rencontre – échange autour du projet
Tout public – 30 personnes
- Lecture
Tout public - à partir de 14 ans - 30 personnes

PARTENARIAT NORMAND :

Théâtre de la ville de Saint-Lô (50)

SPECTACLE VIVANT

DANSE

THÉÂTRE

MUSIQUE



© Apolline Limosino

Victor Duclos

Acapulco

2 > 6 mars

PRÉSENTATION DE L'ARTISTE

Formé en danse contemporaine au CNSMD de Paris et en chant au cours de nombreuses masterclasses, Victor Duclos se spécialise dans les rapports voix et corps. Au travers de ses créations, son écriture de plateau le mène tout naturellement vers une forme de danse théâtre, la force poétique comme essence.

Fort de ses expériences artistiques plurielles, il fonde Le Leurre en 2018 à Granville. Autant une compagnie qu'un lieu, Le Leurre est une fabrique d'événements humains, spécialisée dans la création de formes ultra-légères et autonomes. Des spectacles vivants, exportables, privilégiant l'intimité avec le public.

PROJET ARTISTIQUE RÉSIDENCE

« Enregistrez la voix de ceux qui vous sont chers. [...] Même si cette voix, enregistrée, peut troubler votre temporalité à jamais » Ryoko Sekiguchi – La Voix sombre. Ce conseil, Victor Duclos le suit et le rêve avec le projet **Acapulco**.

Acapulco est une recherche sur l'oralité, sur ces mots que l'on se dit, ces gestes dont on s'empare, ces mélodies que l'on fredonne, ces bavardages et ritournelles qui nous forgent. Pour ce faire, il constitue une équipe polymorphe : une danseuse/comédienne, une comédienne/chanteuse, un éclairagiste/comédien, un danseur/chanteur pour l'accompagner dans ce nouveau projet. Le spectacle est le dialogue d'ombres dansantes, parlantes, chantantes, le témoignage de souvenirs intimes des interprètes, les traces de nos mémoires collectives, un jeu d'apparitions et de disparitions, un cache-cache ludique de nos savoir-faire, la mise en évidence de ce geste fugace que nous partageons tous : le bavardage.

ACTIONS DE MÉDIATION :

- > Rencontre - échange autour du projet : les recherches menées sur l'oralité et sur l'ensemble du projet. Tout public - 30 personnes
- > Atelier de pratique artistique : en lien avec les gestes culturels décrits dans le projet, une invitation à se mettre dans la dimension de la transmission des danses de bal. Public scolaire (primaire, collège) - 1 classe

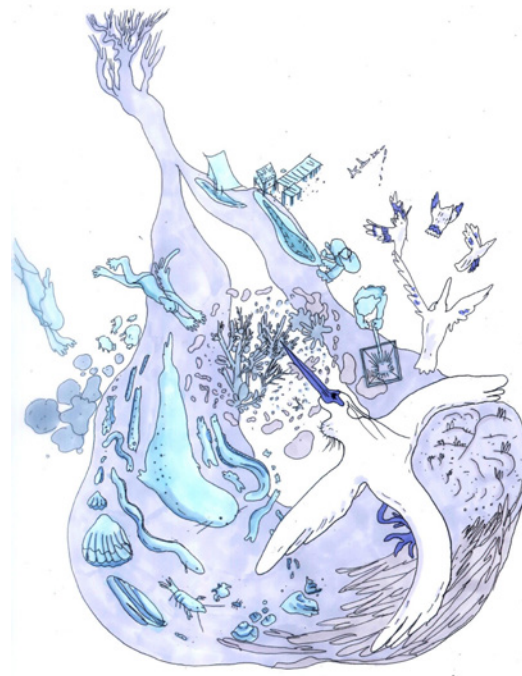
PARTENARIAT NORMAND

Ville de Granville (50)

SPECTACLE VIVANT

DANSE

THÉÂTRE



© Clémence Mathieu

Flora Pilet - Compagnie Noesis

Nos rivières

9 > 13 mars • 18 > 29 mai • 7 > 11 septembre

PRÉSENTATION DE L'ARTISTE

Chorégraphe, danseuse, performeuse et pédagogue, Flora Pilet co-dirige la compagnie Noesis, fondée en 2015 avec Alexandre Le Petit. Sa démarche croise la danse contemporaine, la philosophie et les pratiques somatiques pour explorer les relations entre corps, pensée et territoire. Formée en danse contemporaine au conservatoire de Caen (DEC 2009-2012), après des études au conservatoire d'Orléans, elle obtient un master de philosophie à l'Université Paris 8, sous la direction de Jean-Louis Déotte, dans le parcours « Esthétique contemporaine et critique de la culture ». Elle poursuit aujourd'hui la formation d'éducatrice somatique du mouvement en Body-Mind Centering® (Association Soma). Ses créations, *PaysAges* (2024), *Françoise !* (2023), *EC(h)Os* (2021), *FACES* [pour Narcisse] (2018), *Body ? Oh my Body !* (2016), se déploient comme des rituels de réparation, des traversées poétiques où le geste devient outil d'attention au vivant. À travers sa compagnie, elle imagine des projets ancrés dans les territoires : rencontres avec des femmes en milieu social, ateliers en établissements de soin, en prison ou en école, où l'art devient pratique du lien et de l'écoute.

PROJET ARTISTIQUE DE RÉSIDENCE

Pour ce nouveau projet, la Compagnie puise dans les mémoires des rivières enfouies, oubliées, des rivières qui traversent les villes, celles que nous voyons ou celles qui sont sous nos pieds, des rivières recouvertes ou détournées pour alimenter des barrages électriques, des centrales nucléaires, construire un quartier... Le projet **Nos rivières** convoque la mémoire de nos ancêtres. L'eau qui compose 80 % de notre corps contient la mémoire de nos lignées, tout comme les molécules essentielles à la vie telles que les protéines et l'ADN. **Nos rivières** fait surgir l'énergie de la tristesse, du chagrin pour en extraire un élixir magique pour guérir nos blessures collectives et célébrer nos liens d'attachement. La rivière parle, elle raconte les liens, les circulations, les espaces oubliés, les vivants qui sont partis. La rivière danse, des corps apparaissent peu à peu, ils portent avec eux des vestiges, qu'ils assemblent, réagencent pour créer un nouveau territoire.

ACTIONS DE MÉDIATION :

- Portraits de vidéo-danse d'habitantes et d'habitants : mener un travail de territoire en ouvrant un espace de rencontre autour de l'eau. Ce projet vise à collecter des récits intimes ou collectifs liés à l'eau et à les transformer en portraits chorégraphiques, révélant la relation singulière de chaque participant à cet élément. Tout public - 20 personnes
- Intervention poétique in situ : entremêlant, danse, récits et chant, nous inviterons le public à découvrir le fruit de nos recherches. Tout public - 20 personnes
- Atelier de danse à partir de l'exploration des liquides de notre corps : par une approche anatomique et ludique, la chorégraphe Flora Pilet invite à découvrir et explorer les fluides qui traversent nos corps. Tout public (des tout-petits aux personnes âgées) - 20 personnes

PARTENARIAT NORMAND

La coopérative chorégraphique (Caen - 14)

ARTS VISUELS

PLURIDISCIPLINAIRE

PERFORMANCE

TECHNIQUES MIXTES



© Coline Cuni

Coline Cuni

Paysanneries ou la fin des enclosures

16 > 20 mars • 20 > 24 avril • 29 juin > 3 juillet

PRÉSENTATION DE L'ARTISTE

Coline Cuni place l'expérience au centre de son travail, posant un autre regard sur les logiques de production de notre époque. Gestes et étapes de travail, temporalités, matières et ressources sont perçus avec attention comme des éléments sensibles à part entière, puis décortiqués dans le cadre expérimental de l'atelier. Le corps de l'artiste modèle, esquisse, façonne, malaxe, recycle pour relater ses rencontres et ses expériences mêlées de femme, de sculptrice et de constructrice. Installée en 2018 dans une commune rurale de Bretagne, elle déploie, dans un souci de transformation concrète de notre modèle de société, des pratiques sculpturales lentes, des pratiques d'enseignement et de travail en collectif.

PROJET ARTISTIQUE DE RÉSIDENCE

En 2018, alors qu'elle travaille sur l'histoire des outils agricoles, Coline Cuni découvre le projet *UsageR-E-s** qui analyse l'impact des outils agricoles actuels sur les corps ouvriers, ceux des femmes en particulier. Dans une optique de productivité grandissante, de nombreuses paysannes témoignent : les engins sont hauts, lourds et gros et, à l'encontre de leur promesse de progrès, ils abîment et exploitent pour produire plus, et balayent indéniablement les notions de partage, de commun, de collectif et de féminin. À l'été 2023, elle va à la rencontre de maraîchères, de vigneronnes, de bûcheronnes. Auprès d'elles, l'artiste récolte des paroles, plusieurs heures d'entretiens, elle dessine, note et photographie leur environnement. Ensuite, les échanges se poursuivent avec quelques unes. Au champ, au milieu des vignes ou dans un atelier, *Paysanneries ou la fin des enclosures* imagine une série de postures et de volumes improductifs, ergonomiques et poétiques.

ACTIONS DE MÉDIATION :

- Rencontre, échange autour du projet : présentation des dessins et des objets, réalisés en amont de la résidence (moulages des articulations et fabrication d'outils).
Tout public – 30 personnes
- Atelier de pratique artistique : co-crédation de broderies de réparation sur des tenues de travail (costumes pour la performance). Pendant le temps de la broderie, récit des étapes de recherches et enregistrement sonores diffusés.
Tout public – Dès 12 ans – 20 à 30 personnes
- Intervention poétique in situ : pratiques somatiques commentées (taille de la vigne, ébourgeonnage, et autres gestes en lien, étirements).
Lieux d'action possible : la ferme Le Champ au loup à Gavray ou La Minoterie à Quettreville-sur-Sienne
Tout public – 12 personnes

PARTENARIAT NORMAND

Le Ravitaillement (Gavray-sur-Sienne - 50)

RÉSIDENCE CROISÉE

ADLEY ET PAULINE KALIOUJNY

Depuis 2019, Normandie Livre & Lecture (NLL) et l'Agence régionale du livre et de la lecture des Hauts-de-France (Ar2L) s'associent pour proposer une résidence de création croisée. Un auteur de Normandie est invité à séjourner pour une résidence de création en région Hauts-de-France tandis qu'un auteur de la région Hauts-de-France, est accueilli aux Fours à Chaux pour mener à bien son projet littéraire. Cette résidence croisée est aussi l'occasion de créer un fil conducteur entre les deux artistes, un dialogue étant instauré dès le début et un échange maintenu pendant toute la période de résidence. Après la poésie en 2024, place à la littérature jeunesse avec deux autrices-illustratrices, Adley et Pauline Kalioujny.

Adley en Normandie

30 mars > 10 avril • 1^{er} > 12 juin

PRÉSENTATION DE L'ARTISTE

Audrey Carpentier, dite « Adley », est illustratrice et autrice de bande-dessinée basée dans le Nord. Elle est diplômée en 2013 de l'Institut Saint-Luc de Tournai puis de l'École de recherche graphique de Bruxelles en 2015. Avec Félix Bisiaux, elle crée en 2017 Spectre éditions : un atelier de sérigraphie qui leur permet de s'exprimer au travers de travaux graphiques, illustratifs et narratifs libres.

À travers ses récits, Adley cherche à interroger notre monde en abordant des sujets actuels de manière indirecte et poétique. Les notions d'écologie et de féminisme sont intimement liées aux histoires qu'elle raconte. Ses illustrations sont empreintes de mysticisme et de fantastique : les sorcières, les créatures et la nature font partie de ses domaines de prédilection. Ses univers foisonnants et colorés soulignent son aisance à explorer des imaginaires complexes.



PROJET ARTISTIQUE DE RÉSIDENCE

Perchée (titre provisoire)

En résidence aux Fours à Chaux, Adley travaillera sur un projet d'album jeunesse dont voici le point de départ : une enfant aime depuis toujours monter sur des objets, des meubles et autres volumes. Tout y passe ! Mais le jour où elle a tout exploré dans sa maison, l'ennui la gagne et elle ressent l'appel de la montagne qu'elle voit depuis sa fenêtre. Elle part donc à l'aventure, gravir un sommet. Jusqu'ici, elle se sentait forte et puissante, mais au fil de cette ascension, elle va changer de rapport au monde et au vivant. Seule dans cet espace naturel hostile et immense, elle se sentira minuscule mais découvrira aussi ce sentiment de liberté et d'être parfaitement à sa place en faisant partie d'un tout. Les illustrations joueront sur les rapports d'échelle pour retranscrire toutes ces sensations. Elles fourmilleront de végétaux et d'animaux sauvages. Adley puisera son inspiration à la fois dans une randonnée qu'elle a faite dans le parc national du Mercantour dans les Alpes et de l'environnement naturel de la Manche dans lequel elle sera immergée.

ACTIONS DE MÉDIATION :

- > Balade et atelier parents-enfants de dessin d'observation des végétaux : récolte de quelques végétaux lors d'une courte balade, puis dessin de ces végétaux d'après observation, de plus en plus grands, de plus en plus détaillés en les scrutant à la loupe. Tout public - Dès 6 ans - 16 personnes
- > Atelier d'illustration collective : dessins de toutes petites choses, sur une très grande feuille, qui ensemble formeront un grand paysage. Public scolaire à partir du CE1 jusqu'à la 6^e. Effectif : par classe ou demi classe
- > Atelier d'écriture et d'illustration : réalisation d'une carte subjective illustrée et annotée représentant et racontant un trajet, si possible dans un milieu naturel. Tout public - 16 personnes



© Adley



© Stéphane Maurice

Pauline KALIOUJNY dans les Hauts-de-France

PRÉSENTATION DE L'ARTISTE

Pauline Kalioujny est artiste et autrice-illustratrice d'une quinzaine d'albums illustrés. Son thème de travail est le lien de l'être humain à la « Nature ».

Quelque part en Normandie, là où elle vit et travaille aujourd'hui, les astres se sont alignés. En 2024, elle rencontre Judy Goldhaft, icône de la contre-culture américaine des années 60-70, lors d'une résidence au bord de la rivière Risle, à Bernay. Judy vit à San Francisco, elle est co-fondatrice de Planet Drum, une communauté activiste et écologiste, qui a inventé le concept de Biorégionalisme, un courant politique écosophique, visant une harmonie entre la culture humaine d'un lieu donné et son environnement naturel. Un peu plus tard dans l'année, Pauline Kalioujny croise la route des Traceuses, jeune maison d'édition artisanale basée dans l'Orne. L'alignement se complète quand elle leur propose d'illustrer un texte de Judy, et que Normandie Livres et Lectures, lui propose au même moment une résidence croisée avec les Hauts-de-France.

À NOTER DANS VOS AGENDAS :

Soirée de clôture de la résidence croisée le **samedi 13 juin**

PROJET ARTISTIQUE DE RÉSIDENCE

Water web

Pendant sa résidence à Arras, Pauline Kalioujny travaillera à la création d'un leporello (livre-accordéon) illustré bilingue, et à la mise en images du célèbre texte-performance de Judy Goldhaft *Water web*, dans un objet graphique littéraire. Ce texte, à l'origine récité et performé par Judy, peut être compris comme une œuvre hybride aux croisements de l'information, de la science, des arts et des mythes. Il s'agira d'en révéler la composante dynamique et la richesse sémantique, en travaillant à une correspondance graphique abstraite, faite de traits et de matières à l'encre bleue, composés avec le texte, dans un leporello d'environ 1.50m. Ce projet est coconstruit avec la maison d'édition Les Traceuses, qui envisage de le publier à la rentrée 2026.

Le Fonds d'aide en faveur du développement de l'économie du livre en Normandie (FADEL) fédère la DRAC Normandie, la Région Normandie, le Centre national du livre et Normandie Livre & Lecture autour du développement et de la pérennisation de la filière du livre. Le FADEL s'adresse ainsi aux maisons d'édition, aux librairies, aux auteurs et autrices et aux lieux de résidence d'écriture. **En 2026, le centre départemental de création des Fours à Chaux bénéficie de ce soutien pour accueillir les artistes de l'univers du livre.**



ARTS VISUELS

ARTISANAT D'ART

ARTS TEXTILES



© Norbert Hardy

Julie Labroue

Chaulée

30 > 3 avril

4 > 8 mai

PRÉSENTATION DE L'ARTISTE

Julie Labroue est une artisane d'art spécialisée textile, diplômée de l'ESAA Duperré et de l'Université de la Mode de Lyon. Originaire de Cherbourg, elle en a fait son port d'attache et y puise en grande partie ses inspirations. Depuis 10 ans, elle explore les possibles de la teinture naturelle, allant à la rencontre d'autres artisans, de l'Australie au Japon.

Artiste attachée aux origines des matières et au respect des processus de fabrication, sa démarche textile n'efface jamais la trace de l'humain, avec sa sensibilité, ses joies, ses peurs, ses failles.

Aimant dérouler des narratifs liés aux matériaux, aux lieux et aux populations, Julie Labroue cherche le sens des éléments utilisés et symbolisés dans son travail textile.

PROJET ARTISTIQUE DE RÉSIDENCE

Débuté durant l'hiver 2024, **Chaulée** a d'abord pris la forme d'une nappe en lin sculptée à la chaux. Appliquée sur du textile, le lait de chaux permet des amplitudes et structures inédites. Le lin se calcifie et « devient pierre » au fil du temps. Végétal et minéral s'harmonisent grâce à la calcification. La forme inspirée des ondulations maritimes et le choix des matériaux (lin local et chaux issue des coquillages) ancrent l'œuvre au territoire normand.

L'orientation de ce projet est désormais de mieux connaître les matériaux initiaux et de pousser les possibilités plastiques, que ce soit par la fabrication de matières ou par la déclinaison de formes.

S'appuyant sur des connaissances en textile et en éco-construction à la chaux, le projet **Chaulée** emmène l'artiste vers une démarche plus organique, inspirée des Kerterres, habitats chaux-chanvre ronds.

ACTIONS DE MÉDIATION :

- > Rencontre - échange autour du projet
Tout public - 30 personnes.
- > Atelier de pratique artistique : création de motifs sur tissu avec la technique japonaise le shibori (technique de création de motifs « par réserve » en nouant, serrant, pinçant le tissu) et la teinture naturelle indigo (teinture bleue dont le pigment est issu de différentes plantes).
Public : scolaire (collège) - 1 classe ou groupe
ados-adultes - 10 personnes

PARTENARIAT NORMAND

La Bouée (Cherbourg-en-Cotentin - 50)

ARTS VISUELS

PLURIDISCIPLINAIRE

PEINTURE

ILLUSTRATION



© Alban Van Wassenhove

Ambre Lavandier

L'imagière

6 avril > 1^{er} mai

PRÉSENTATION DE L'ARTISTE

Après des études à l'école de l'image d'Épinal et aux Arts Décoratifs de Paris, Ambre Lavandier s'installe en Normandie. À travers sa pratique plastique, elle explore des formes éditoriales, participatives et parfois performatives. Dans son travail, elle observe la manière dont chacun questionne sa place et invente son existence au contact des autres. Elle porte une attention particulière à la parole et au récit de soi. Elle s'attache à transmettre ces histoires, qui sont une mémoire vivante et qui nous lient les uns aux autres à travers la construction d'un imaginaire collectif. Elle est l'autrice de *Les oreilles d'Alphonse*, publié aux éditions Didier Jeunesse et de *Il a dit*, publié aux éditions de l'Artothèque de Caen.

PROJET ARTISTIQUE DE RÉSIDENCE

L'imagière d'Ambre Lavandier est un imagier féministe.

Sa vocation est d'abord de poser un regard nouveau sur notre langue - et sur le monde qu'elle construit avant d'en proposer une nouvelle, inventive et libératrice.

Ainsi, grâce à **L'imagière** nous nous confrontons, comme les enfants, à des mots nouveaux, qui nous permettent de nommer un autre monde possible : le reyaume, le matronyme, l'école paternelle...

Faire ce travail, c'est creuser, avec humour et poésie, la conscience de notre construction genrée qui persiste et qui se niche partout, pour prendre soin des situations qui en résultent, de la colère ou de la souffrance qui les accompagnent.

ACTIONS DE MÉDIATION :

- Atelier de pratique artistique : réinterpréter au féminin un conte en entier. Chaque participant sera en charge d'une illustration et d'une partie du texte. L'ensemble des productions de l'atelier pourra faire l'objet d'une édition.
Tout public à partir de 8 ans - 15 personnes
- Sortie de résidence
Tout public - 50 personnes
- Atelier de pratique artistique : qu'est-ce qu'un « reyaume » ? Chaque participant sera invité à en donner une définition et une illustration personnelle. L'ensemble des réalisations de l'atelier ou des ateliers pourra faire l'objet d'une édition.
Public scolaire (collège) – 1 classe

PARTENARIAT NORMAND :

Les Ateliers Intermédiaires (Caen - 14)

ARTS VISUELS

PHOTOGRAPHIE

TECHNIQUES MIXTES

AUTRES MÉDIUMS



© Pierre-Yves Racine

Pierre-Yves Racine

Le trait sous la vague

20 avril > 15 mai

PRÉSENTATION DE L'ARTISTE

Né en 1984, Pierre-Yves Racine vit et travaille à Teurthéville-Bocage et Douarnenez. Il est diplômé de l'École nationale supérieure de la photographie d'Arles. Après *Parcours d'estran* (2011-2013 / 2016) et *Prairies* (2012-2019), Pierre-Yves Racine travaille depuis 2018 au projet **Le Trait sous la vague**.

À partir d'un portrait de son oncle marin et de la réactivation collective d'une histoire familiale, il s'intéresse au glanage littoral, notamment suite au naufrage d'un bateau. Posée là-bas sur le sable, l'épave s'étire comme un repère, dans le paysage ou dans la recherche : lieu de sauvetage, de pollution et de glanage, forme à étudier et matériau à colporter, endroit où cueillir et d'où reconstruire.

PROJET ARTISTIQUE DE RÉSIDENCE

Pendant sa résidence, Pierre-Yves Racine souhaite créer un espace sensible et immersif à partir des photographies du **Trait sous la vague**. On y rencontre des photographies tirées sur des papiers de différents grammages : on pourra en toucher certaines, en frôler d'autres ou les déplier, les feuilleter, les porter à la lumière, tourner autour d'elles. D'autres images seront projetées par des carrousels de diapositives dont les faisceaux percent l'obscurité pour illuminer des papiers suspendus dans l'espace. L'installation joue d'une porosité d'une forme à l'autre, comme du plan à la maquette, et de la maquette au bateau : des photographies seront projetées au verso d'un tirage suspendu, la planche pliée d'une édition pouvant être agrandie et se déployer dans l'espace comme une tenture tendue par des fils. Le papier est alternativement ou simultanément le réceptacle d'encre, d'eau ou de lumière diffuse ou projetée, il en conserve ou en reflète les formes, les volumes, les traits ou les couleurs.

ACTIONS DE MÉDIATION :

- Randonnée thématique : promenade photographique et sonore : échanges d'images de main en main, écoute collective de montages sonores, observation de l'estran
Tout public – 20 personnes
- Atelier de pratique artistique : réalisation de moulages de photographies en plein air
Tout public – 10 personnes
- Rencontre – échange autour du projet : projections de films, de photographies et de sons, et présentation des éditions *Trait vague* lors de soirées à l'atelier
Tout public – 20 personnes
- Sortie de résidence.
Tout public – 30 personnes

PARTENARIAT NORMAND

Le Point du Jour (Cherbourg-en-Cotentin – 50)

UNIVERS DU LIVRE

ILLUSTRATION ÉCRITURE



© Hélène Balcer

Hélène Balcer

Une autre conquête

27 avril > 1^{er} mai • 1^{er} juin > 12 juin

29 juin > 3 juillet

PRÉSENTATION DE L'ARTISTE

Hélène Balcer est née en 1981 dans le Pas-de-Calais et a grandi dans la campagne toulousaine. Après des études de design à Paris, elle s'installe à Caen en Normandie. Elle réalise des livres inspirés de voyages et des romans graphiques (*Le Ksar*, *Eco-solutions pour tous* à paraître 2026). La plupart de ses réalisations en édition ou en illustration partent d'une rencontre ou d'un travail de terrain. Elles sont ancrées dans un territoire et témoignent d'une mémoire intime ou collective.

PROJET ARTISTIQUE DE RÉSIDENCE

« Il était une fois, un jeune homme qui s'appelait Roger. Il rêvait de partir à l'aventure. » Ainsi commence la légende de Roger de Hauteville, petit seigneur normand descendant des vikings. Son parcours l'emmène d'abord en Italie du Sud puis en Sicile où il mène son armée à la conquête de l'île alors occupée par les Arabo-musulmans. Son fils, après lui, en deviendra le roi. Qu'y a-t-il derrière ce récit de conquête, qu'en reste-t-il ?

En s'appuyant sur une lecture distancée de l'épopée normande, Hélène Balcer et Nicolas Talbot partent sur les traces des Normands en Sicile. Ils suivent l'itinéraire de Roger le Conquérant et arpentent les mêmes lieux pour explorer les vestiges de cette histoire et questionner la notion de conquête. Par les dessins et les captations sonores réalisées sur place au fil du voyage, **Une autre conquête** propose une approche sensible et singulière du récit de voyage, comme une célébration du plaisir de la découverte de l'autre et de l'ailleurs. L'expérience du livre multimédia sera prolongée par une installation pour une expérience de lecture augmentée.

ACTIONS DE MÉDIATION :

- > Collecte de témoignages « Si la Sicile m'était contée... » : série de portrait d'habitants croisés au fil des explorations de Hauteville-la-Guichard et des environs (dessins sur le vif) et discussion sur leur relation à l'histoire de ce territoire. Tout public
- > Présentation d'une étape de travail : étalage, état des lieux des récoltes réalisées pendant le séjour en Sicile (croquis, carnets...), présentation de la démarche du livre. Tout public
- > Atelier de pratique artistique : balade croquée dans le coutançais, visite des sites/paysages que Roger a potentiellement foulés et qui correspondent au départ de l'aventure. Initiation au croquis in situ, au reportage graphique, au carnet de voyage. Il n'est pas nécessaire de savoir dessiner mais d'en avoir envie !
Tout public à partir de 7 ans - 12 à 15 personnes
- > Sortie de résidence. Tout public – 50 personnes

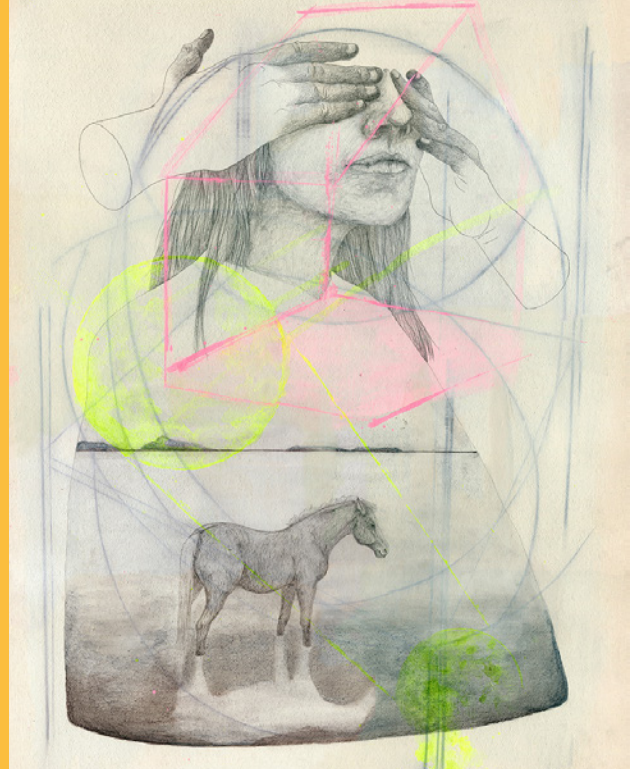
PARTENARIAT NORMAND

Les éditions du Chameau (Caen - 14)

ARTS VISUELS

DESSIN

GRAVURE



© Delphine Vaute

Delphine Vaute

Les diplomates

27 > 30 avril

4 > 8 mai

5 > 16 octobre

PRÉSENTATION DE L'ARTISTE

Fascinée depuis l'enfance par la nature et les êtres vivants, Delphine Vaute explore ces thèmes à travers différentes techniques : gravure, linogravure, peinture et cyanotype. Le travail au trait occupe une place centrale dans sa pratique, privilégiant une certaine économie de moyens. Elle aime associer l'humain, le végétal et l'animal, en conservant une précision inspirée des livres d'histoire naturelle.

Ses recherches s'orientent vers un dessin plus épuré, où la peinture intervient pour enrichir la composition. L'accident y joue un rôle, venant perturber et nourrir l'image. Elle privilégie des supports comme le carton ou la toile, qui permettent de travailler en grand format et de donner toute sa force au trait.

PROJET ARTISTIQUE DE RÉSIDENCE

Delphine Vaute travaille actuellement autour du dessin en mixant plusieurs techniques comme le crayon et la peinture autour des thèmes du vivant et de notre relation avec lui. A l'instar de la pensée philosophique de Vinciane Despret, Baptiste Morizot ou Seloua Luste Boulbina, elle réfléchit dans sa démarche artistique à cette recherche d'une diplomatie possible avec le vivant. Comment nous nous en sommes détachés, en le répertoriant et l'enfermant dans le concept de nature.

En reprenant les codes des planches d'histoire naturelle anciennes, elle a commencé à composer des ensembles de dessins et peintures, retranscrivant ses réflexions sur ce rapport entre Humain et Vivant. Elle poursuit cette démarche en empruntant le titre de l'ouvrage de Baptiste Morizot, *Les diplomates*.

ACTIONS DE MÉDIATION :

- > Atelier de pratique artistique : initiation à la gravure en taille douce sur TetraPack
Public ados-adultes – 10 personnes
- > Atelier de pratique artistique : initiation à la linogravure
Public adulte - 10 personnes
- > Atelier de pratique artistique : initiation à la technique du cyanotype
Public ados-adultes - 10 personnes
Scolaire à partir du CE1 (en demi-groupe)

PARTENARIAT NORMAND

Réseau des médiathèques (Granville - 50)

ARTS DU RÉCIT

THÉÂTRE



© Vache Bleue

Marie Prete

Escales

18 > 22 mai

15 > 19 juin

27 > 31 juillet

PRÉSENTATION DE L'ARTISTE

Marie Prete est conteuse, auteure et metteuse en scène au sein de la compagnie lilloise La Vache bleue. Elle a créé depuis 20 ans pas moins d'une douzaine de spectacles dont une bonne partie s'adresse aux tout-petits et à leurs parents en mettant l'accent sur l'importance du travail sur le langage dès le plus jeune âge. La recherche sur les enfantines (berceuses, comptines, jeux de doigts) occupe une place importante dans son travail ainsi que la nécessaire transmission de celles-ci et leur sens profond, ce qui l'a amenée à effectuer de nombreux collectages de chansons enfantines auprès de différentes populations. Dans ses spectacles, elle entend nouer une relation forte de proximité avec le public, tout-petits et leurs parents.

PROJET ARTISTIQUE DE RÉSIDENCE

Pour Marie Prete, la résidence aux Fours à chaux est la première étape d'un travail de création artistique qu'elle souhaite mener pendant une bonne partie de l'année 2026. Intitulé **Escales**, le spectacle doit voir le jour à la fin du premier semestre 2026, il aborde la question de la mer, au travers des comptines enfantines et des berceuses.

Durant la résidence, Marie Prete entend en effet mener un travail de collectage de comptines, berceuses et autres enfantines dans le département, en lien avec la présence de la mer et ses répercussions sur les chansons enfantines traditionnelles.

Ce travail de collectage donne lieu à une première mise en forme au cours de la résidence, avant la création à venir d'un spectacle, petite forme susceptible de pouvoir se jouer dans des lieux a priori non dédiés au spectacle vivant, en direction de la petite enfance mais aussi des personnes âgées.

ACTIONS DE MÉDIATION :

- > Collecte de témoignages (souvenirs, anecdotes, récits pour faire un lien de transmission)
Public adulte – 20 personnes
- > Sortie de résidence : un temps pour évoquer toutes les rencontres faites avec des extraits d'entretiens, de chansons et de comptines collectées.
Tout public – 50 personnes
- > Atelier de pratique artistique : évoquer les comptines, berceuses et jeux de doigts du répertoire traditionnel, et puis s'y essayer aussi.
Public tout-petits et leurs parents – 15 personnes

PARTENARIAT NORMAND

Pirouésie (Pirou – 50)

ARTS VISUELS ARTS TEXTILES



© Laura Lafon Cadilhac

Diane Gaignoux

Les porteurs

1^{er} juin > 12 juin

6 > 17 juillet

PRÉSENTATION DE L'ARTISTE

Dans son travail, Diane Gaignoux développe un intérêt pour l'objet-vêtement en tant que réceptacle des corps, dans leur dimension physique et affective. Ses recherches la poussent à expérimenter des médiums très variés qui prennent des formes sculpturales, filmiques, performatives ou scénographiques.

Sa pratique s'inscrit dans une approche sensible et poétique du textile comme espace à la fois clos et poreux capable de faire circuler les rêves entre les lieux, les corps et les individus. Elle envisage l'exposition comme un espace de contemplation à éprouver. Le médium textile est employé comme un récit du corps pouvant dessiner une cartographie des mémoires, témoin de nos métamorphoses intimes et de nos mutations.

PROJET ARTISTIQUE DE RÉSIDENCE

Ce projet prend pour point de départ « La théorie de la Fiction-Panier » d'Ursula K. Le Guin, avec ces choses qui contiennent d'autres choses, et le corps comme premier réceptif. À travers la réalisation d'un ensemble de pièces, Diane Gaignoux tend à interroger la manière dont nous habitons le monde et nos corps aujourd'hui, et comment les deux sont liés. Le projet évoque notre origine cosmique, les forces invisibles qui nous façonnent, et l'interdépendance entre le micro et le macrocosme. Il s'agit d'une immersion dans la cellule, la poussière d'étoile, la matière. Mais aussi dans nos projections, dans le plus grand comme un reflet de ce qui se meut en nous. Pour cette résidence, l'artiste explorera ces notions par un travail formel autour de formes matricielles en s'inspirant des objets poches, coques, graines, et de la poussée, la gestation. Elle travaille principalement la laine et le feutre, et incorpore de la céramique et du bois, ainsi qu'un travail sur la couleur.

ACTIONS DE MÉDIATION :

- Présentation d'une étape de travail : transformation de la laine, cardage, lavage, feutrage de la laine brute
Tout public – 20 personnes
- Sortie de résidence : rencontre – échange autour du projet mené en résidence et sur le territoire
Tout public
- Atelier de pratique artistique : réalisation d'un petit bol en laine brute (2h) ou réalisation d'une surface feutrée à motif (3h). Tout public, à partir de 9 ans, 5 personnes
- Suite au projet : exposition, restitution du travail en résidence au Musée Quesnel-Morinière du 8 au 19 septembre 2026

PARTENARIAT NORMAND

Musée Quesnel-Morinière (Coutances - 50)

SPECTACLE VIVANT THÉÂTRE



© Nina Lepoder

Olive Malleville

La compagnie qui passe

Les oiseaux de passage - Le rocher

1^{er} > 5 juin

28 septembre > 2 octobre

PRÉSENTATION DE L'ARTISTE

La compagnie qui passe se veut un outil de dialogue, d'échanges, de compréhension du monde.

Elle veut prendre part à la vie de la commune et créer un lien fort avec les habitants et habitantes, les associations, les actrices et acteurs, publics ou privés qui œuvrent sur place. Les spectacles sont pensés pour des lieux pas forcément dédiés au théâtre et toujours en lien avec les citoyennes et citoyens. Par le recueil de témoignages ou d'ateliers, la compagnie souhaite devenir le reflet, se faire porte-parole des cultures de son territoire.

PROJET ARTISTIQUE DE RÉSIDENCE

Les Oiseaux de passage est un diptyque de portraits écrit à partir de témoignages, sous forme de monologues. Ces textes sont conçus pour être joués d'abord dans des lieux non dédiés, puis adaptés à la scène. Dans la création de leurs spectacles, les artistes de la compagnie cherchent une grande proximité avec le public. L'écriture s'inspire des personnes rencontrées, de leurs histoires, de leur regard sur le monde, de leurs cultures. Elle s'inspire également des contes et légendes du Cotentin, et dans la manière dont cette culture, parfois réinventée, s'insinue dans celle des habitants. L'idée est d'écrire sur la pointe nord de la Manche à travers les portraits de celles et ceux qui y vivent. Le premier volet, *Les Oiseaux de passage - Le Puits*, évoque une femme, mais aussi les fermes, les marais, les bourgs, la vie des villages. Ce monologue a été créé en 2023 au CDN de Montluçon. Le second, ***Les Oiseaux de passage - Le Rocher***, raconte un homme, parti en mer, qui se transforme en rocher.

ACTIONS DE MÉDIATION :

- > Collecte de témoignages à travers des questionnaires et l'installation d'une boîte aux lettres, dans l'espace public. Chacun pourra déposer un mot sur son rapport à la mer.
Tout public : plaisanciers, habitants, skippeurs, pêcheurs...
- > Atelier d'écriture : les élèves seront amenés à écrire des contes et légendes maritimes, inspirés du paysage qui les entoure.
Public scolaire (primaire ou collège) - 1 classe
- > Sortie de résidence : présentation du projet
Tout public - 50 personnes

PARTENARIAT NORMAND

Mairie de Port-Bail-sur-Mer (50)

SPECTACLE VIVANT THÉÂTRE



© Zoé Belloche

Alix Lavignasse et Zoé Belloche

Extrême ciel

29 juin > 3 juillet • 20 > 24 juillet

PRÉSENTATION DES ARTISTES

La compagnie luzza est créée en 2024 par Alix Lavignasse et Zoé Belloche qui se rencontrent en formation, dans le groupe 14 de l'école de la Cité Théâtre. De fait, lorsqu'elles sont à l'école, elles passent leur temps à travailler ensemble. Il est tout naturel pour elles de continuer ainsi à la sortie. luzza est née de leur amitié et d'échanges de livres. Adolescentes, leur découverte du théâtre est concomitante avec la naissance de leur engagement politique. Aujourd'hui, leur envie de mettre en scène n'est pas du militantisme. Elle vient de la capacité du texte et de la parole à émouvoir. Mais leur association, sans nul doute, vient de leur recherche commune de mêler la beauté et l'émotion à une certaine efficacité.

PROJET ARTISTIQUE DE RÉSIDENCE

Zoé Belloche et Alix Lavignasse débute un cycle d'écriture autour de la disparition. Un premier volet s'écrit à l'endroit de « ceux qui restent », de cette position d'attente indéterminée, inconfortable. Deux femmes font face à la disparition de leur amie.

Cette co-écriture tente de décrire comment la disparition d'un proche désorganise la vie quotidienne et vient modifier les relations interpersonnelles en profondeur. Prenant la forme d'une enquête, deux voix distinctes s'entremêlent pour raconter le vide survenu dans leur vie mais aussi le portrait d'une amitié trouée. Dans un face-à-face difficile, les deux personnages débordent et s'affrontent sur scène, contraints de dévoiler leurs frustrations, leurs colères et leurs doutes au spectateur.

Le deuxième volet explore l'autre côté, celui de ceux qui partent. Nous souvenant de nos fantasmes d'enfants, nous voulons rêver la disparition. L'excitation de faire son sac, si

tant est qu'on prend le temps de faire un sac. Rêver la vie sans adultes, sans contraintes, sans travail et confronter ces projections à ce monde. Penser à un nouveau quotidien en miroir de la société actuelle et aux problématiques que nous rencontrons : Comment créer de l'entraide ? Faut-il avoir peur des autres ? Comment prendre une décision en groupe ? Que fait-on de celui qui est allé trop loin ?

ACTIONS DE MÉDIATION :

- > Atelier d'écriture autour de la notion de disparition
Public scolaire (collège) - 1 classe
- > Lecture d'extraits de textes écrits au cours de la résidence
Tout public - 30 personnes
- > Collecte de témoignages : autour de la disparition de proches
Tout public - 10 personnes

PARTENARIAT NORMAND

La Cité Théâtre (Caen - 14)

UNIVERS DU LIVRE

ÉCRITURE



© Zoe Victoria Fisher

Martin Page

Être un garçon aujourd'hui

6 > 17 juillet

7 > 18 septembre

PRÉSENTATION DE L'ARTISTE

Martin Page est né en 1975. Il est auteur de romans, d'essais, de livres jeunesse. Il a fondé, avec Coline Pierré, le laboratoire d'édition *Monstrograph*.

Il vit à Nantes et a un enfant.

Il a publié une trentaine de livres parmi lesquels *L'apiculture selon Samuel Beckett*, *Le permis d'être un enfant*, *Un accident entre le monde et moi*.

PROJET ARTISTIQUE DE RÉSIDENCE

Martin Page souhaite écrire un roman jeunesse abordant la thématique de la masculinité chez les adolescents à travers le regard d'un collégien.

Dans un monde où les modèles traditionnels sont souvent remis en cause et sources de questionnement, il aime écrire une histoire qui interroge et offre des pistes pour renouveler les représentations masculines dans la littérature jeunesse, en offrant une vision nuancée et variée de ce qu'est être un homme, de ce que peut être un homme.

Les jeunes garçons sont souvent déstabilisés, tiraillés entre des attentes contradictoires venant de la société, des réseaux sociaux, de la famille ou de leurs pairs. On se doit de leur offrir des récits qui ne se contentent pas de simplifier ou de caricaturer la masculinité. Les garçons sont porteurs d'une immense diversité.

Leurs relations amicales, familiales et amoureuses avec les filles et les femmes sont bien sûr un élément central du roman.

ACTIONS DE MÉDIATION :

- > Ateliers d'écriture autour de ce que peut être un garçon, de ce que peut être une fille
Public scolaire (collège) – 1 classe
- > Rencontres en médiathèque pour adultes autour de l'œuvre de l'auteur, ou d'un livre récent, par exemple *Douceur de la musculation*
- > Rencontres scolaire autour du métier d'écrivain et de la création.

PARTENARIAT NORMAND

Médiathèque de Granville (50)

ARTS VISUELS

PEINTURE

PHOTOGRAPHIE



© Esnault Yann

Yann Esnault

La peinture aux fours

6 > 31 juillet

PRÉSENTATION DE L'ARTISTE

Yann Esnault est peintre-plasticien. Diplômé des Beaux-Arts de Caen en 1991. Il a réalisé de nombreuses expositions depuis son diplôme (Artothèque de Caen, Art dans les chapelles en Morbihan). Il vit et travaille en Normandie à Colleville-Montgomery. Cette proximité avec le littoral calvadosien influe sur sa pratique picturale depuis plus d'une décennie. Bien que pensant une peinture essentiellement liée à l'abstraction, les sensations-images glanées dans le paysage alentour de sa maison-atelier, infusent sa démarche artistique. Cette démarche, il la partage depuis de nombreuses années lors d'ateliers pédagogiques au sein de différentes structures. Peindre et en parler, la médiation est un vecteur important de son travail.

PROJET ARTISTIQUE DE RÉSIDENCE

Le projet de Yann Esnault s'articule autour d'une confrontation entre sa peinture et le site des Fours à Chaux, en dialogue avec son architecture et son environnement paysagé. Le travail de peinture préexistant à la résidence permettra un développement que l'artiste souhaite inattendu dans cette imprégnation du lieu et de ses singularités.

Son travail de peinture se développera dans d'incessants allers-retours, entre grands formats sur rouleaux de papier et format du creux de la main, sur des carnets. Ces carnets, pourront ouvrir la voie à une écriture poétique sous forme de listes ou de notes de sensations vécues au fil de la résidence.

Ce travail, entre peinture et écriture, sera également accompagné par une prise de notes photographiques, intuitives, cheminant, elles aussi, dans les méandres communs, du paysage et de la pensée.

ACTIONS DE MÉDIATION :

- Intervention poétique in situ : lecture performée des textes rédigés lors de la résidence, avec le lien Peinture-Paysage comme axe central.
Tout public – 10 personnes
- Atelier de pratique artistique « une certaine idée de l'abstraction » : penser la peinture comme un paysage que l'on survole sans le reconnaître ; comme des oiseaux ou comme des drones dont les images en mouvements révèlent des paysages inouïs, non reconnaissables d'emblée, et qui nous attirent pour cela. Prendre plaisir face à ce qui nous est incompréhensible, c'est ça l'abstraction. L'atelier pourra se faire à partir de matériaux apportés, récupérés, glanés par les participants, à partir d'une discussion et d'une pratique expérimentale, intuitive, sans a priori, sans préjugés.
Enfants, adolescents, adultes – 10 personnes
- Rencontre – échange autour du projet
Tout public – 30 personnes

PARTENARIAT NORMAND

L'Artothèque, espaces d'art contemporain de Caen (14)

SPECTACLE VIVANT

MUSIQUE

CHANSON

THÉÂTRE



© Claire Huteau

Marion Rouxin

Création jeune public

14 > 18 septembre

PRÉSENTATION DE L'ARTISTE

Marion Rouxin explore en chansons ce qui nous relie, nous touche, nous traverse. Son univers mêle poésie, sensibilité et engagement. Elle s'adresse autant aux enfants qu'aux adultes, avec des spectacles musicaux qui questionnent le monde, les émotions, les stéréotypes ou les liens familiaux.

Sa voix chaleureuse, portée par des compositions originales et des textes ciselés, invite à l'écoute, au rêve, à la réflexion. Avec finesse et tendresse, elle propose un regard artistique singulier, ancré dans l'humain, la transmission et le partage.

PROJET ARTISTIQUE DE RÉSIDENCE

Marion Rouxin, accompagné par le musicien Eric Doria, imagine un nouveau spectacle jeune public sous la forme d'un abécédaire des animaux, où chaque lettre devient l'occasion d'explorer une émotion : la joie qui éclabousse, la colère qui gronde, la peur qui se glisse, la tendresse qui enveloppe. À travers des chansons, des jeux sonores et des tableaux musicaux singuliers, les animaux deviennent des guides sensibles et malicieux, permettant aux enfants d'apprivoiser ce qu'ils ressentent sans jamais moraliser, mais en ouvrant un espace de partage, de poésie et d'émerveillement. Ce spectacle se veut un voyage ludique et musical au cœur des émotions, une traversée de A à Z pour grandir, s'exprimer et rêver ensemble.

ACTIONS DE MÉDIATION :

- > Rencontre – échange autour du projet
Tout public – 30 personnes

PARTENARIAT NORMAND

Trianon Transatlantique (Sotteville-Lès-Rouen – 76)

SPECTACLE VIVANT

MUSIQUE

CHANSON



© Romain Lefrançois

Olivier Legall

Enregistrement d'un nouvel EP

19 > 30 octobre

PRÉSENTATION DE L'ARTISTE

Olivier Legall est auteur-compositeur-interprète. Il collabore en tant que musicien, compositeur, arrangeur auprès de nombreux projets depuis 2012 (Devon Graves, Nicolas Comment, 5 Horses...). Avec Karen Lano, ils composent et enregistrent *l'Âge d'Or* (novembre 2024, coup de cœur Radio France, chroniqué dans Le Monde et Ouest-France). Il fait partie du duo Appelez-moi François avec Romain Lefrançois.

Après un premier enregistrement instrumental, Olivier Legall sort en 2025 l'EP *La Maison*. Dans ce 2^e disque, on retrouve ce mélange de folk vintage et de modernité sonore, de poésie claire, de petites touches de piquant déjà explorées avec Karen Lano. En 2026, Olivier Legall préparera son nouvel EP, creusant le sillon d'une folk artisanale.

PROJET ARTISTIQUE DE RÉSIDENCE

Après la sortie de son deuxième EP *La Maison* à l'automne 2025, Olivier Legall enregistre son nouveau disque dès 2026. Il souhaite un disque simple et sobre, enregistré avec son studio mobile. Et, parce qu'un disque est toujours intimement lié au lieu où on l'enregistre, Olivier souhaite le faire au centre de création des Fours à Chaux, un lieu chargé d'histoire, dans un territoire et une région magnifique, un espace propice pour envisager cet enregistrement. Cette résidence marque aussi le temps de finaliser des chansons, d'écrire et composer sur place, de se laisser imprégner par le lieu.

Un disque de folk, simple et artisanal (une guitare, quelques voix, des arrangements simples), dans l'esprit des enregistrements des années 60 et dans la suite du travail de l'artiste.

ACTIONS DE MÉDIATION :

- > Atelier de pratique artistique : présentation d'un studio mobile, atelier de chœur et/ou percussions et enregistrement.
Tout public - À partir de 15 ans - 15 personnes

PARTENARIAT NORMAND

Le chant des muses (Fontaine L'Abbé - 27)

LES JEUDIS DES THÉS 2026



© DR

UN RENDEZ-VOUS DEVENU RITUEL

À l'heure du thé (17h30), le jeudi de leur première semaine de résidence, les artistes invitent les habitants à découvrir le projet qu'ils sont venus travailler aux Fours à Chaux, à partager leurs intentions et cheminements artistiques.

Une rencontre conviviale et informelle, gratuite, sans inscription et ouverte à toutes et tous.

Vous souhaitez recevoir la newsletter et tous les rendez-vous liés aux résidences d'artistes ?

N'hésitez pas à en faire la demande par mail :

residence.regneville@manche.fr

Le calendrier des jeudis des thés



- 22 janvier** • Edith Gallot / Constance De Saint Remy
- 29 janvier** • Nyima Leray
- 5 février** • Hervé Dez / Sophie Legoubin Caupeil
- 12 février** • Yohan Leforestier
- 19 février** • Etienne Lagrange
- 26 février** • Emmanuel Dupont / Léonore Chaix
- 5 mars** • Victor Duclos
- 12 mars** • Flora Pilet
- 19 mars** • Coline Cuni
- 2 avril** • Julie Labroue / Adley
- 9 avril** • Ambre Lavandier
- 23 avril** • Pierre-Yves Racine
- 30 avril** • Hélène Balcer / Delphine Vaute
- 21 mai** • Marie Prete
- 4 juin** • Olive Malleville / Diane Gaignoux
- 2 juillet** • Alix Lavignasse et Zoé Belloche
- 9 juillet** • Martin Page / Yann Esnault
- 17 septembre** • Marion Rouxin
- 22 septembre** • Olivier Legall

RÉTROSPECTIVE 2025



Atelier chant



Atelier cyanotype



Atelier théâtre



Soirée de clôture



Soirée de clôture



Balade commentée



Sortie de résidence



Atelier chant



Jeudi des thés



Jeudi des thés



Soirée de clôture



Sortie de résidence



Atelier danse



Sortie de résidence



Direction de la culture

residence.regneville@manche.fr - 02 33 05 95 08

manche.fr

