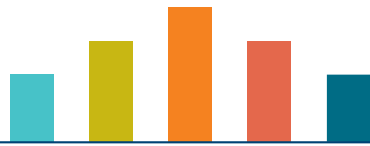


DÉPARTEMENT DE LA MANCHE

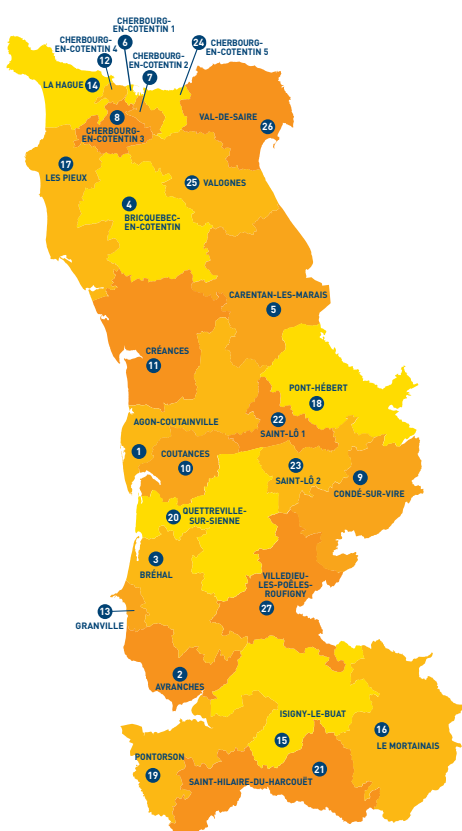


RAPPORT D'ACTIVITÉ 2022



LE DÉPARTEMENT DE LA MANCHE

27 CANTONS, 54 ÉLUS



1 CANTON D'AGON-COUTAINVILLE

Isabelle BOUYER MAUPAS
Damien PILLON

2 CANTON D'AVRANCHES

Catherine BRUNAUD-RHYN
Antoine DELAUNAY

3 CANTON DE BRÉHAL

Valérie COUPEL-BEAUFILS
Alain NAVARRET

4 CANTON DE BRICQUEBEC-EN-COTENTIN

Véronique MARTIN-MORVAN
Éric BRIENS

5 CANTON DE CARENTAN-LES-MARAIS

Maryse LE GOFF
Hervé MARIE

6 CANTON DE CHERBOURG-EN-COTENTIN 1

Emmanuelle BELLÉE
Pierre-François LEJEUNE

7 CANTON DE CHERBOURG-EN-COTENTIN 2

Karine DUVAL
Thierry LETOUZÉ

8 CANTON DE CHERBOURG-EN-COTENTIN 3

Isabelle FONTAINE
Axel FORTIN LARIVIÈRE

9 CANTON DE CONDÉ-SUR-VIRE

Marie-Pierre FAUVEL
Michel DE BEAUCOUDREY

10 CANTON DE COUTANCES

Sonia LARBI
Grégory GALBADON

11 CANTON DE CRÉANCES

Hedwige COLLETTE
Jean MORIN

12 CANTON DE CHERBOURG-EN-COTENTIN 4

Odile LEFAIX-VÉRON
Dominique HÉBERT

13 CANTON DE GRANVILLE

Sylvie GÂTÉ
Yvan TAILLEBOIS

14 CANTON DE LA HAGUE

Nathalie MADEC
Jean-Marc FRIGOUT

15 CANTON D'ISIGNY-LE-BUAT

Jessie ORVAIN
Franck ESNOUF

16 CANTON LE MORTAINAIS

Lydie BRIONNE
Hervé DESSEROUER

17 CANTON LES PIEUX

Frédérique BOURY
Benoît FIDELIN

18 CANTON DE PONT-HÉBERT

Nicole GODARD
Jean-Claude BRAUD

19 CANTON DE PONTORSON

Valérie NOUVEL
André DENOT

20 CANTON DE QUETTREVILLE-SUR-SIENNE

Dany LEDOUX
Hervé AGNÈS

21 CANTON DE SAINT-HILAIRE-DU-HARCOUËT

Carine GRASSET
Jacky BOUVET

22 CANTON DE SAINT-LÔ 1

Adèle HOMMET
Philippe GOSSELIN

23 CANTON DE SAINT-LÔ 2

Brigitte BOISGERAULT
Jean-Marie LEBEHOT

24 CANTON DE CHERBOURG-EN-COTENTIN 5

Stéphanie COUPÉ
Gilles LELONG

25 CANTON DE VALOGNES

Christèle CASTELET
Jacques COQUELIN

26 CANTON DU VAL-DE-SAIRE

Brigitte LÉGER-LEPAYSANT
Daniel DENIS

27 CANTON DE VILLEDIEU-LES-POÊLES-ROUFFIGNY

Martine LEMOINE
Philippe BAS

SOMMAIRE



ACTION SOCIALE

ACTIONS 2022	6
Enfance	8
Insertion	9
Autonomie	10
Action sociale territorialisée	12



APPUI AUX TERRITOIRES

ACTIONS 2022	14
Éducation	16
Jeunesse	17
Sport	18
Appui aux territoires	19
Habitat	20
Soutien aux filières agriculture, équine et ressources marines	21
Filières économiques et de proximité	22



NATURE ET INFRASTRUCTURES

ACTIONS 2022	24
Routes	26
Espace maritime, ports et aéroports	27
Eau et milieux naturels	28
Transition écologique	29
Bâtiments et foncier du Département	30



ATTRACTIVITÉ ET NUMÉRIQUE

ACTIONS 2022	32
Culture	34
Patrimoine culturel et musées	35
Archives départementales	36
Transition numérique	37
Attractivité	38



AFFAIRES GÉNÉRALES

Affaires générales	40
Compte administratif 2022	42



Année après année, le conseil départemental de la Manche construit une politique au service des habitants du département. L'ensemble des services de la collectivité met en œuvre les décisions prises par les élus.

Le champ des compétences et des domaines d'intervention du Département est très vaste. Le rapport d'activité 2022 est là pour en témoigner. Les quatre grandes commissions – Action sociale, Appui aux territoires, Nature et Infrastructures, Attractivité et Numérique –, auxquelles s'ajoutent les Affaires générales, recourent l'intégralité de ces compétences et permettent d'affirmer que nous sommes présents aux côtés des habitants de la Manche à chaque étape de leur vie.

Depuis le début de cette mandature 2021-2028, le budget de la collectivité a franchi la barre des 600 millions d'euros et sa part d'investissement dépasse à chaque fois les 100 millions d'euros. Une somme très importante entièrement dévolue au service des Manchoises et des Manchois.

Le détail des actions réalisées au cours de l'année 2022 est repris au fil des pages de ce rapport d'activité 2022, volontairement construit de manière simple et didactique. Je voudrais toutefois en relever quelques-unes qui me tiennent tout particulièrement à cœur.

L'aide sociale à l'enfance. Je l'ai affirmé dès mon élection à la présidence de l'assemblée départementale : c'est une priorité absolue de notre mandat. Après avoir créé de nombreux postes, nous agissons pour augmenter le nombre de places d'accueil des enfants et nous poursuivons cette dynamique en 2023.

L'appui aux territoires. Le Département est la collectivité de la juste proximité, il a la capacité de venir en soutien aux projets des communes et intercommunalités afin d'améliorer les services apportés aux habitants. 2022 a marqué un point d'étape, avec l'aboutissement d'une phase de la politique contractuelle et le lancement de sa nouvelle formule, pour toujours plus de services.

La préservation de l'environnement. La Manche, territoire naturel, se doit de mettre en place des politiques efficaces autour de l'environnement, du développement durable. La surface d'espaces protégés dépasse les 10 000 hectares, et progresse de façon continue.

L'attractivité. Territoire où il fait bon vivre, la Manche a toutes les qualités pour attirer de nouveaux habitants, forces vives de demain. En 2022, de nombreuses opérations ont été conduites pour inviter et inciter de nouvelles populations à venir s'installer dans la Manche.

Les 2 500 agents du conseil départemental, chacun dans leurs spécialités et domaines de compétences, agissent au quotidien pour rendre possibles et concrets les projets portés par la collectivité. Chaque jour, ils sont au service des habitants.

Jean Morin

Président du conseil départemental
de la Manche



L'année 2022 aura été marquée, une fois encore, par l'implication sans faille des agents de notre collectivité. Je veux ainsi les remercier pour l'accomplissement de nos missions de service public, au bénéfice des Manchois.

À la lecture de ce rapport d'activité 2022, chacun pourra constater l'ampleur des réalisations du Département, dans ses domaines de compétences obligatoires et volontaires.

C'est un document délibérément synthétique qui est proposé à celles et ceux qui ont le souhait d'avoir une vision globale de l'action départementale, au travers d'indicateurs concrets.

Il traduit aussi bien l'action quotidienne et récurrente des services du Département que les actions concrètes que nous avons pu engager dans le cadre du projet de mandature voté en 2022, expression de la vision de l'assemblée départementale pour la Manche de demain.

Frédéric Chauvel

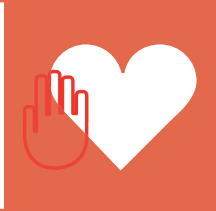
Directeur général des services



ACTION SOCIALE



LES ACTIONS 2022



ENFANCE



« Renforcer la lutte contre les violences intrafamiliales (VIF) »

Le Département développe les réseaux VIF sur ses territoires de solidarité.

« Un accompagnement renforcé »

Chef de file de la protection de l'enfance, le Département répond à des besoins croissants, notamment par la création de places supplémentaires dans des dispositifs adaptés.



ACTION SOCIALE TERRITORIALISÉE

INSERTION ET ACTIVITÉ

RSA

BRAVO ! VOUS AVEZ RÉALISÉ VOTRE PROJET ET N'AVEZ PLUS BESOIN DU RSA

Comme **Martin**, informez la CAF ou la MSA.

Sa situation

- 1 Je demande le RSA au CAF de ma commune
- 2 Je fixe mon RDV d'entrevue avec mon conseiller
- 3 J'ai mon RDV d'entrevue
- 4 Je rencontre le professionnel qui va m'accompagner
- 5 J'ai résolu mon projet, je n'ai plus besoin de RSA

manche.fr
À vos côtés, vos démarches simplifiées | LA MANCHE LE DÉPARTEMENT

« Mieux répondre aux demandes des usagers »

Les délais de traitement des dossiers de Prestation de compensation du handicap (PCH) ont été améliorés.



AUTONOMIE

« Mon parcours RSA en 5 étapes »

La nouvelle organisation garantit une orientation rapide à tous les nouveaux entrants dans le RSA, avec un 1^{er} rendez-vous fixé dans les 15 jours, permettant d'enclencher un accompagnement sur-mesure.



ENFANCE

NOTRE MISSION

- Pourvoir à l'ensemble des besoins des enfants confiés au service de l'Aide sociale à l'enfance (ASE)
- Accompagner les jeunes dans l'éducation à la sexualité pour prévenir les infections sexuellement transmissibles et les grossesses non désirées
- Prendre soin de la femme enceinte et des enfants de 0 à 6 ans
- Soutenir les familles dans l'exercice de la parentalité pour prévenir la maltraitance
- Lutter contre la maltraitance et toute atteinte aux droits fondamentaux des enfants



L'ACTION

« Protection de l'enfance : un accompagnement renforcé »




430
assistants familiaux

REPÈRES 2022

Aide sociale à l'enfance

Au 31/12 :

- **1 576 enfants et jeunes majeurs** accueillis physiquement à la suite d'une contractualisation administrative ou d'une décision judiciaire :
 - **918** d'entre eux accueillis par près de **430 assistants familiaux**,
 - **226** en hébergement collectif,
 - **64** en dispositif d'urgence, maisons parentales, lieux de vie ou établissements spécialisés type Institut médico-éducatif (IME),
 - **100** en hébergements dédiés aux mineurs non accompagnés,
 - **105** en foyers jeunes travailleurs,
 - **172** jeunes mineurs non accompagnés,
 - les autres en logement autonome ou encore chez des tiers dignes de confiance...
- Une augmentation de la capacité d'accueil du centre départemental de l'enfance, avec la création de **12 places** de MECS (Maison d'enfants à caractère social) à Graignes 

Protection maternelle et infantile (PMI)

- **3 489 assistants maternels** agréés par le Département
- **80 Maisons d'assistants maternels** (MAM)



INSERTION ET ACTIVITÉ

NOTRE MISSION

- Favoriser l'insertion sociale et le retour à l'activité des bénéficiaires du RSA
- Faciliter l'accès et le maintien dans le logement
- Favoriser l'insertion des jeunes



L'ACTION


« Mon parcours RSA
en 5 étapes »



**7 499 foyers
allocataires du RSA
(au 31/12)**

REPÈRES 2022

Un nouveau parcours RSA

- **3 287 nouveaux entrants** dans le RSA orientés vers un référent 
- **50 plateformes d'orientation** qui maillent l'ensemble du territoire
- Délai moyen d'orientation : **49 jours**
- **80 %** des bénéficiaires présents à leur rendez-vous d'orientation
- Création de **1 330 accompagnements** supplémentaires en socio-professionnel et de **700** en coaching-emploi = **6 121 accompagnements** mobilisables et diversifiés au total

Bénéficiaires du RSA

- RSA payé par le Département (les bénéficiaires recevant ces montants par la CAF) = **44,3 millions d'€**
- **7 499 foyers allocataires** (au 31/12)
- Profils des bénéficiaires du RSA :
 - **87 % de personnes isolées**, dont **26 %** de femmes seules avec enfants
 - **25 %** des nouveaux entrants orientés vers le social, **31 %** vers le socio-professionnel et **44 %** vers le professionnel

Lancement du Service public de l'insertion et de l'emploi (SPIE)

- une gouvernance partagée - Département / État / Pôle Emploi / Région
- des enjeux communs : orientation des publics, mutualisation des dispositifs, professionnalisation des référents de parcours, service rendu aux entreprises

Mon Emploi Dans La Manche

- Lancement de l'offre de service solidaire et local auprès des employeurs de la Manche autour de **3 packs** : autonome, confort ou premium, avec un accompagnement renforcé et individualisé de l'employeur
- **100 employeurs** badgent au sein de la communauté des employeurs solidaires et locaux
- **68 930 heures** de clauses sociales

Fonds de solidarité logement

- **7 448 aides** accordées, dont **47 %** pour accéder à un logement et **43 %** pour se maintenir dans son logement pour un montant global de **1,1 million d'€**
- **753 ménages** accompagnés par le Département sur plus de 12 mois pour faciliter leur accès ou assurer le maintien dans le logement



AUTONOMIE

NOTRE MISSION

Afin de prévenir la perte d'autonomie, favoriser le bien vieillir dans de bonnes conditions et soutenir les parcours de vie des personnes en situation de handicap, la Maison de l'autonomie a pour missions de :

- garantir l'accès aux droits des personnes et des délais d'instruction raisonnables
- piloter le financement des structures médico-sociales et des prestations sociales
- agir sur la prévention de la perte d'autonomie via la Conférence des financeurs
- favoriser l'autodétermination, prendre en compte les choix de vie des personnes, et anticiper les risques de rupture de parcours



5 693 bénéficiaires de l'APA

REPÈRES 2022

Maintien à domicile

- **715 000 € par an** durant la mandature (stratégie votée en 2022)
- **2,8 millions d'€** (avenant 43) pour soutenir l'attractivité des métiers d'aide à domicile

Accueil familial

- **115 agréments actifs**, 91 % des accueillants sont des femmes
- **186 personnes accueillies**, dont 90 % de personnes en situation de handicap

Personnes âgées

- **5 693 bénéficiaires** au titre de l'APA
*(*source : APA-Droits en cours APA à domicile par territoire de solidarité)*
- **7 contrats pluriannuels d'objectifs et de moyens** (CPOM) soit **52 % de gestionnaires** d'Ehpad sous CPOM (27 % en 2021)
- **2 projets architecturaux** soutenus pour un montant d'investissement de **636 000 €** (travaux de rénovation de l'Ehpad du CH Villedieu-Rouffigny / reconstruction des Ehpad de Canisy-Dangy)
- **16 projets d'habitat inclusif** retenus, permettant à **169 personnes** âgées ou en situation de handicap de disposer de l'aide à la vie partagée
- **2 expérimentations** de l'outil Arbitryum finalisées (Carentan-les-Marais et Granville) pour étudier, dans les résidences autonomie, les écarts de perception en termes de respect des droits et libertés entre la personne âgée, les proches et les professionnels

Conférence des financeurs

- **863 000 €** dédiés au soutien de **118 projets** :
 - **19** à destination des Ehpad
 - **84** à destination des seniors à domicile
 - **15** à destination des proches aidants
- **+ 62 %** de dossiers déposés entre 2021 et 2022 (grâce aux actions de communication menées)



AUTONOMIE



L'ACTION

« Mieux répondre aux demandes des usagers »



50 056 décisions
rendues par la MDPH

REPÈRES 2022 (suite)

Handicap

PCH aide humaine à domicile

(source : PH - Droits en cours - Bénéficiaires PCH AH à domicile)

- **2 174 bénéficiaires** au titre de la PCH + 20 ans
- **201 bénéficiaires** au titre de la PCH - 20 ans

MDPH

- Recrutement de **14 postes** en renfort dans le cadre d'une mission de refonte des processus et rattrapage des retards avec l'appui de la CNSA
- **31 631 demandes** reçues (+ 10,6 % par rapport à 2021)
- **50 056 décisions** rendues (+ 80 % par rapport à 2021)
- Une augmentation de **144 %** du nombre de droits sans limitation de durée (taux encore inférieur à la moyenne nationale constatée)
- Mise en place du téléservice MDPH en ligne (octobre 2022) : **76 dépôts**

Transformation de l'offre

- Ouverture du SAVS-Alternative au domicile de la Fondation ANAIS permettant l'accompagnement de **75 personnes**
- Ouverture de l'établissement d'accueil médicalisé d'Yquelon, AGAPEI (+ **8 places**)

Contrôle de la qualité

- **22 EIG** (Événements indésirables graves) traités sur le secteur PH, **50** sur le secteur Ehpad
- **3** inspections réalisées par public accueilli sur le secteur Ehpad



ACTION SOCIALE TERRITORIALISÉE

NOTRE MISSION

Accueillir, au sein de nos 9 centres médico-sociaux, orienter, accompagner les habitants à tous les âges de la vie et aller vers les personnes et familles en situation d'exclusion, dans une logique de prévention :

- accueil social inconditionnel de proximité et accueil numérique
- orientation, information et accès aux droits sociaux
- accompagnement social global des personnes et des familles en lien avec les ressources portées par les acteurs de la cohésion sociale sur le territoire
- actions de prévention et de promotion de la santé des Manchois
- actions de prévention et lutte contre les violences faites aux femmes



L'ACTION

« Renforcer la lutte contre les violences intrafamiliales (VIF) »



61 087 accueils physiques en CMS

REPÈRES 2022

- Plus de **350 agents** dédiés à l'action sociale territorialisée
- **61 087 accueils physiques** en CMS, **140 881 accueils téléphoniques**
- **7 258 visites à domicile** et **5 387 permanences** délocalisées réalisées par le service social départemental
- **3 429 personnes accueillies** par les conseillers numériques du Département (dont 2/3 en CMS)
- **31 actions collectives** de soutien à la parentalité réalisées par territoire, **479 participants**
- **31 actions collectives** autour de la santé réalisées par territoire, **759 participants**
- **142 professionnels des territoires de solidarité** formés aux phénomènes des violences intrafamiliales (VIF)
- **3 réseaux VIF** sur le territoire départemental (2 en 2021)





APPUI AUX TERRITOIRES



LES ACTIONS 2022



SPORT



« Du bon, du bio, du local »

Le Département garantit le développement d'une restauration scolaire durable et facilite l'accès aux circuits de proximité.

« Financer les projets des territoires »

Les critères d'éligibilité intègrent désormais les enjeux de transition environnementale et inclusive.



ÉDUCATION

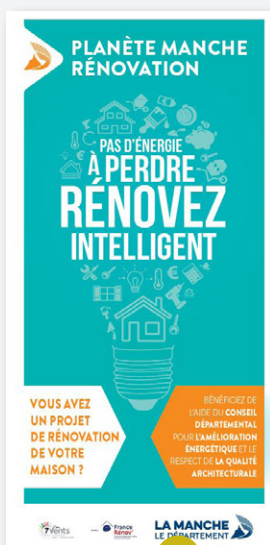
« Les Manchois font leur JOP ! »

Le Département se mobilise pour mettre plus de sport dans la vie des habitants et coordonne un maximum d'acteurs autour des Jeux olympiques et paralympiques 2024.



APPUI AUX TERRITOIRES

HABITAT



« Accélérer la rénovation énergétique de vos logements »

Pour faciliter leurs parcours, le Département aiguille aujourd'hui les demandeurs selon leurs projets de rénovation.

« La filière équine de demain »

Le Département s'attache à démocratiser les pratiques sportives équestres pour rendre le cheval accessible à tous les Manchois, dès leur plus jeune âge.



SOUTIEN AUX FILIÈRES AGRICULTURE, ÉQUINE ET RESSOURCES MARINES

FILIÈRES ÉCONOMIQUES ET DE PROXIMITÉ



« Une action démultipliée au service des entreprises »

Le Département active différents leviers en faveur de l'économie sociale et solidaire, en lien avec ses compétences de solidarité.



ÉDUCATION

NOTRE MISSION

Offrir aux collégiens les meilleures conditions de formation et d'épanouissement, en travaillant sur l'attractivité des établissements et le confort d'apprentissage de tous les élèves :

- gérer la restauration scolaire (budget, ressources humaines...), les bâtiments et les moyens informatiques
- accompagner les projets pédagogiques portés par les établissements
- favoriser l'accès aux pratiques culturelles et sportives scolaires
- contribuer à l'orientation professionnelle des jeunes et à l'apprentissage de la mobilité



L'ACTION

« Restauration scolaire : du bon, du bio, du local »



52 collèges publics
comptant
16 802 élèves

REPÈRES 2022

Mon collège en 2030

Évolution globale des effectifs des collégiens dans le département :

	Effectifs	
	Public	Privé
2012/2013	18 516	6 069
2017/2018	17 470	6 040
2022/2023	16 802	5 781
	- 1 714	- 288

- La sectorisation des collèges a été revue en 2022 pour certaines communes nouvelles et sera effective à la rentrée 2024.
- Les travaux dans **3 collèges** ont bénéficié du Plan de relance : Pierre Aguiton (Brécey), Marcel Grillard (Bricquebec-en-Cotentin) et Denis Diderot (Cherbourg-en-Cotentin).



Bien manger dans les collèges



- **15 %** de produits sous signe de qualité
- **9 %** de produits bio
- **85 %** de fournisseurs locaux, dont **61 %** de producteurs/transformateurs locaux
- **1 menu végétarien** au moins une fois par semaine dans 42 collèges

(Étude faite en 2022 sur les données 2021 de 21 collèges)

- **85 producteurs locaux** référencés sur la plateforme Saveur locale Manche

Collèges numériques

- Taux d'équipement par élève : **6 440 PC** pour **16 802 collégiens** dans le public, soit 1 PC pour 2,6 élèves (moyenne nationale de 1 PC pour 2,9 élèves en 2019)

Accompagnement des projets pédagogiques

- **170 parcours « Profil Manche »**
- **34 sections sportives**
- **35 collèges sur 70** dans un parcours d'éducation artistique et culturelle (PEAC) pour l'année 2022-2023 (50 %)
- **3 000 élèves** ont participé à une opération d'orientation subventionnée par le Département.



 **JEUNESSE**

NOTRE MISSION

- Permettre aux jeunes de s'épanouir sur leur territoire, de gagner en autonomie à travers l'accès au sport, à la culture, aux loisirs, à l'information, à la mobilité et à l'engagement
- Participer à la structuration de l'offre jeunesse à l'échelle départementale, par une intervention directe ou un accompagnement des territoires



9 321 bénéficiaires de SPOT 50

REPÈRES 2022

SPOT50

- **773 partenaires et 55 associations sportives de collèges** affiliées
- Utilisation principale = pratique sportive et activités de loisirs
- **9 321 bénéficiaires** du dispositif (2021-2022)

Conseil départemental des jeunes (CDJ)

- **64 candidatures** déposées (oct.-nov. 2022) :

Répartition géographique des jeunes conseillers	Nombre de jeunes Promotion Thomas Pesquet (2022-2024)	Nombre de jeunes Promotion Simone Veil (2020-2022)
CA le Cotentin	21	13
Baie du Cotentin	1	3
Côte ouest centre Manche	1	0
Coutances mer et bocage	5	6
Saint-Lô agglo	10	20
Villedieu intercom	6	3
Granville Terre et Mer	3	4
CA Mont Saint-Michel Normandie	7	5

Diversité des établissements de scolarité (inclusion)	Collèges publics	Collèges privés	MFR	IEM	IME/ACAS	ITEP
Nombre d'établissements ayant un jeune CDJiste Promotion Thomas Pesquet	24	3	1	1	2	0
Nombre d'établissements ayant un jeune CDJiste Promotion Simone Veil	21	10	4	1	1	1

Manche ambition jeunes

Couverture géographique des projets soutenus par le dispositif	Nombre de projets par territoire
CA le Cotentin	4
Baie du Cotentin	9
Côte ouest centre Manche	16
Coutances mer et bocage	5
Saint-Lô agglo	34
Villedieu intercom	11
Granville Terre et Mer	0
CA Mont Saint-Michel Normandie	6

- Plus de **5 000 jeunes touchés** :

	Entreprendre et travailler	Usages numériques et éducation aux écrans	Mobilité et ouverture au monde
Nombre de projets soutenus par thématique	16	9	50
Nombre de jeunes impliqués dans les projets	696	1 019	3 565



SPORT

NOTRE MISSION

Accompagner l'amélioration des conditions d'une pratique sportive de qualité pour tous, dans une dynamique inclusive :

- participer à l'épanouissement des jeunes à travers la pratique sportive scolaire
- professionnaliser l'offre d'expériences proposée par les bases nautiques
- faciliter et développer la sécurité du transport des jeunes athlètes pour les entraînements et compétitions

Favoriser la pratique sportive **au plus haut niveau** :

- soutenir les clubs ayant des équipes évoluant au niveau national ou en championnat professionnel
- encourager l'excellence sportive
- animer le territoire et inciter les jeunes à la performance



L'ACTION

« Horizon 2024 : les Manchois font leur JOP ! »



34 sections sportives scolaires soutenues

REPÈRES 2022

Sport pour tous

- **94 actions** des comités sportifs départementaux financées (à destination des publics jeunes, seniors, femmes, personnes en situation de handicap ou porteuses d'une maladie chronique)
- **9 dossiers d'investissement** instruits au titre de la politique territoriale du Département (dont des équipements sportifs, tels que centre aquatique, gymnase, skate park...)
- **34 sections sportives** scolaires soutenues, soit un budget de **142 000 €**
- **5 structures nautiques** aidées en fonctionnement (budget : **90 000 €**), **28** en investissement (budget : **167 000 €**)
- **10 clubs sportifs** aidés dans le cadre de Trans'sport en Normandie (soutien pour l'acquisition d'un mini-bus), soit **10 véhicules acquis**

Sport de haut niveau

- **55 clubs** soutenus pour leurs équipes évoluant en National (en hausse)

Nombre d'équipes par niveau et par type de sport	N1	N2	N3	National Jeunes
Sports collectifs	10	7	6	14
Sports individuels	13	24	19	28

- **2 équipes professionnelles** soutenues
- **48 bourses** attribuées aux athlètes manchois de haut niveau (sur critères sportifs et sociaux)
- **58 manifestations sportives** (niveau régional minimum) soutenues, avec un budget de **245 000 €**

Niveau	Nombre
régional	17
national	32
européen	4
mondial	5

JOP 2024



- Rassemblements Terre de Jeux des Départements normands : participation de **600 collégiens** à la journée organisée dans la Manche, au pôle hippique de Saint-Lô
- **24 volontaires** sélectionnés pour Paris 2024
- **800 participants** aux actions JOP





APPUI AUX TERRITOIRES

NOTRE MISSION

- Soutenir les collectivités locales dans la réalisation de leurs projets au travers de différents dispositifs d'appuis financiers contractuels et d'ingénierie, visant à accompagner le développement équilibré et durable des territoires en faveur de leur attractivité



L'ACTION

« Financer les projets des territoires »

REPÈRES 2022

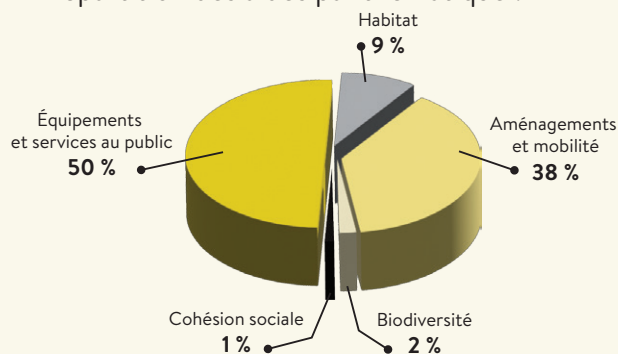
Politique territoriale

	Réalisés 2022	En cumulé 2017-2022	
Contrats de territoire	0	8	Sur 8 EPCI éligibles
Contrat de pôle de services	10	53	Sur 65 communes éligibles
Fonds d'investissement rural	40	192	Dont 6 au titre de la politique territoriale 2022-2028

- **113 projets aidés** représentant **73 millions d'€** de travaux lancés grâce à l'aide du Département aux collectivités locales :

	Nombre de projets aidés	Montant d'aides votées	Montant total des investissements aidés	Impact sur investissement local
Contrats de territoire	24	4 187 142 €	33 402 565 €	1 € d'aide génère 7,97 € d'investissement
Contrat de pôle de services	54	6 639 002 €	29 484 691 €	1 € d'aide génère 4,44 € d'investissement
Fonds d'investissement rural	35	1 592 195 €	10 588 533 €	1 € d'aide génère 6,65 € d'investissement
	113	12 418 339 €	73 475 789 €	

- Répartition des aides par thématique :



- Les aides « mobilité » (voies douces) représentent **46 %** de la thématique « Aménagements et mobilité », soit **18 %** des aides totales votées (dont près de **2 millions d'€** pour le vélo).
- **4 projets sur 7** (validés au titre de la nouvelle politique territoriale, dans le cadre de FIR) ont fait l'objet d'une bonification d'aide en raison de leur exemplarité en matière de transition écologique et inclusive

Petites villes de demain (PVD)

	Objectif	Engagements réalisés
Nombre d'études PVD validées pour un financement Banque des territoires (BDT)	20	13
Crédits d'ingénierie BDT mobilisés	300 000 €	212 246 €



HABITAT

NOTRE MISSION

- Accompagner les projets de rénovation de l'habitat de la Manche, en proposant des dispositifs adaptés à tous les types de maîtres d'ouvrage et à toutes les typologies d'habitat principal (et en évitant la consommation d'espace)



L'ACTION

« Accélérer la rénovation énergétique de vos logements »



Planète Manche
rénovation : 199 projets
accompagnés

REPÈRES 2022

Aides à la pierre

Mise en œuvre de la compétence de délégation des aides à la pierre

Pour le logement privé (ANAH) :

- **1 159 dossiers gérés**
- **10,9 millions d'€** de **subventions** accordées
- **24,8 millions d'€** de **travaux induits**
- **571 logements** concernés pour partie par des travaux de rénovation énergétique = **15 GWh** économisés annuellement par les habitations rénovées en 2022

Pour le logement social (État) :

- **341 logements aidés** dans ce cadre
- **1,5 millions d'€** de **subventions** accordées

Planète Manche Rénovation



- un dispositif propre au Département et ouvert à tous, quelles que soient les conditions de revenu
- **199 projets** accompagnés (**198** individuels, **1** copropriété)
- **2,1 millions d'€** de **subventions** accordées au regard du prévisionnel (suivi mensuel)
- **15,7 millions d'€** de **travaux réalisés**
- **96 GWh d'économie** en cumulé (CUMAC)

Pavillon des énergies

- **2 899** visiteurs accueillis et sensibilisés à l'habitat durable



SOUTIEN AUX FILIÈRES AGRICULTURE, ÉQUINE ET RESSOURCES MARINES



NOTRE MISSION

- Maintenir l'excellence des filières du secteur primaire (agriculture, équin et ressources marines) et les accompagner dans leurs démarches de transition écologique

2022-2028



L'ACTION

« La filière équine de demain, entre accessibilité et attractivité »

REPÈRES 2022

Filière agricole

- **226 dossiers** de « projets petits investissements » soutenus soit **762 000 €** de subventions attribuées
- **172 utilisateurs** et **113 producteurs** locaux référencés sur la plateforme saveur.locale.manche.fr

Bocage

- **32 km** de haies plantées, représentant une subvention globale de **281 000 €** au bénéfice de **104 planteurs** sur tout le territoire manchois

Filière équine

- **23 dossiers** de « projets petits investissements » soutenus, soit **65 000 €** de subventions attribuées
- **41 manifestations** équestres sportives soutenues, soit **279 500 €** de subventions accordées
- **894 élèves** concernés par le dispositif « classes culture cheval »



Filière ressources marines

- **1 étude** scientifique (zootechnique/zoosanitaire) soutenue, soit **45 000 €** de subvention (hors SMEL et LABEO)
- **4 structures** socio-professionnelles soutenues à hauteur de **135 000 €**



FILIÈRES ÉCONOMIQUES ET DE PROXIMITÉ

NOTRE MISSION

Pour participer au développement du territoire, au service de la solidarité et de la cohésion territoriale, en favorisant le maintien et le développement de l'emploi, la création de valeur et la diversification du tissu socio-économique (résilience du territoire) :

- créer des outils de financement, d'ingénierie de projets innovants et de partenariats
- appuyer le développement humain et celui du territoire au travers de la mobilisation de fonds européens

2022-2028



L'ACTION

« Une action démultipliée
au service des entreprises »

REPÈRES 2022

- **Fonds d'aide à l'immobilier** pour les TPE et PME : **372 000 €** de subventions, près d'**1,8 millions d'€** d'avances, aucune défaillance de remboursement de la part des entreprises
- **+ de 200 créateurs d'entreprise**  accompagnés au titre de l'économie sociale et solidaire (aide à la mobilité, micro-crédits...), par l'intermédiaire de partenaires (ADIE, FAN, CRESCENDO, ADRESS...)
- Lancement du tiers-lieu d'innovation sociale le Lieu-Dix, à Saint-Lô : **34 partenaires, 4 structures** résidentes, **des centaines** de personnes accueillies et accompagnées
- **Restructuration de l'espace René Le Bas** à Cherbourg-en-Cotentin (opérateur : SHEMA) : **95 %** des surfaces réaménagées aujourd'hui commercialisées, avec près de **200 personnes** travaillant sur site
- **Espace dédié aux énergies marines** renouvelables sur le port de Cherbourg : grâce à l'action du Département, de la CAC et de la Région, « Ports de Normandie » accueille une usine de dimension mondiale avec LM Wind Power (**750 emplois directs**) ainsi qu'Orano, qui lance la construction d'une usine 4.0 (+ de nombreuses sollicitations d'implantation)
- **Zone Terractive à Romagny** : Mortainais Aménagement, le syndicat mixte du Département et de la communauté d'agglomération, finalise les opérations d'aménagement pour fluidifier la circulation, sécuriser les accès et ainsi favoriser le développement de l'activité des structures implantées et à venir (**3,3 millions d'€** de budget)

Fonds social européen (FSE)

géré par le Département

- Montant de subvention programmé sur 2018-2022 = **7,8 millions d'€**, soit **119 opérations cofinancées** (chantiers d'insertion, accompagnement renforcé des personnes éloignées de l'emploi, aide à la mobilité professionnelle...)



NATURE ET INFRASTRUCTURES



LES ACTIONS 2022



« Lutter contre la pollution des eaux »

Première étape d'obtention de la certification européenne « Ports propres » pour les 14 ports départementaux d'ici 2028, le diagnostic initial est lancé.

ROUTES

**NOS DÉPLACEMENTS
SUR LES ROUTES
DE LA MANCHE**

**& SI ON EN
PARLAIT ?**

Du 21 novembre 2022 au 5 janvier 2023
INFORMEZ-VOUS ET DONNEZ VOTRE AVIS !

manche.fr
MOBILITÉS
CONCERTATION CITOYENNE | LA MANCHE
LE DÉPARTEMENT

« Déplacements : votre avis compte »

Afin de construire une vision claire du réseau routier, le Département a lancé une concertation citoyenne basée sur les attentes des usagers en matière de déplacements.



ESPACE MARITIME, PORTS ET AÉROPORTS

TRANSITION ÉCOLOGIQUE



« Risque littoral : s'adapter au changement climatique »

La stratégie adoptée par le Département prône une gestion durable des risques naturels littoraux et repose notamment sur la sensibilisation des Manchois.

« Des bâtiments sobres et responsables »

Confort thermique, qualité de l'air, éclairage naturel sont autant de priorités que le Département s'attache à suivre dans la conception des bâtiments.



BÂTIMENTS ET FONCIER DU DÉPARTEMENT



ROUTES

NOTRE MISSION

- Gérer le réseau départemental de routes et voies vertes, en prenant en compte les attentes des usagers et des riverains
- Maintenir le patrimoine
- Assurer la sécurité des usagers
- Améliorer le réseau (sécurité, environnement)
- Développer le réseau au travers de grands projets
- Développer le réseau cyclable
- Apporter notre assistance technique et nos compétences aux collectivités



L'ACTION

« Déplacements : votre avis compte »



40 opérations réalisées pour les communes

REPÈRES 2022

Travaux réalisés

- Renouvellement de couches de surfaces : **263 km**, pour un montant de **12,8 millions d'€**
- Bandes multifonctions : **10 km**, pour un montant de **3,5 millions d'€**
 - > 5 km sur la RD2 entre Coutances et Lessay et 5 km sur la RD650 entre Barneville-Carteret et Les Pieux
- Sur tout le territoire : **46 Opérations** ponctuelles d'aménagement limité (OPAL) et **40 chantiers** pour les communes
- Sécurisation et OPAL : **2,3 millions d'€**
 - > Exemple : la sécurisation du carrefour RD673 / RD109 à Saint-Pierre-Langers
- Ouvrages d'art : **2,6 millions d'€**
 - > Exemples :
 - à Portbail-sur-Mer, le chantier du franchissement de l'Olonde, exemplaire sur le plan environnemental, prenant en compte l'évolution du trait de côte
 - les travaux réalisés en urgence pour palier les destructions d'un orage dans le sud Manche, permettant une remise en service des ouvrages dans des délais très courts
- Assistance technique aux collectivités : **1,8 millions d'€**
- Dépenses de la Direction des infrastructures et de l'entretien routier sur le vélo : **363 000 €**

Concertation citoyenne sur les déplacements



- **500** répondants représentatifs de la population, **2 578** répondants volontaires, **66** communes



ESPACE MARITIME, PORTS ET AÉROPORTS



100 jours en mer
pour le Marité

REPÈRES 2022

Ports

- Contrats de plaisance à l'année dans les **14 ports départementaux** (gérés par la Société publique d'exploitation portuaire de la Manche)
- Taux de remplissage : **97 %** dans le port de Barneville-Carteret, non connu à Diélette, **100 %** dans les 12 autres ports
- Études / travaux : diagnostic sur les digues du port de Granville lancé
- Tatihou III : livraison du bateau fin décembre

Liaisons vers les îles Anglo-normandes

- **35 464 passages** réalisés, parmi lesquels **11 281 passagers** partant de la Manche
- Un budget global de l'ordre de **2,5 millions d'€ par an** (comprenant les charges de maintenance et d'amortissement liées aux deux navires et portées directement par le Département)
- **Une centaine** de questionnaires de satisfaction complétés par les usagers (nouvelle démarche)

Le Marité

- Recettes (comprenant les subventions des collectivités) : **743 000 €**
- Dépenses (y compris le remboursement d'emprunts) : **610 000 €**
- **100** jours en mer
- Participation à **10** manifestations
- Accueil de l'École polaire à Granville et Cherbourg-en-Cotentin

Aéroports

- Pour la **1^{re} fois**, la Délégation de service public (DSP) de Maupertus est positive et va générer une recette en 2023, au titre de 2022.

NOTRE MISSION

- Entretien et développer les infrastructures portuaires pour favoriser le développement durable des activités économiques historiques de pêche, de commerce et de plaisance qu'elles génèrent
- Valoriser les déplacements intermodaux au travers d'actions sur les passagers transmanche ou vers les îles Anglo-normandes, qui participent à l'attractivité touristique du territoire
- Participer, à travers l'aménagement et l'équipement, au développement de nouvelles filières (ENR, construction, réparation navale...) et ainsi générer de la valeur ajoutée sur le territoire
- Améliorer l'intégration des infrastructures existantes (ports ou aéroports) dans leur écosystème naturel et sociétal, préserver et transmettre un patrimoine exceptionnel qui fait la richesse du département



EAUX ET MILIEUX NATURELS

NOTRE MISSION

- Préserver et valoriser les espaces naturels, la biodiversité manchoise et la qualité des eaux et milieux aquatiques dans le département ainsi que la gestion de nos actions de compensation environnementale
- Prolonger la préservation des sites identifiés Espaces naturels sensibles (ENS), renforcer leur valorisation et équipement pour l'ouverture au public, les valoriser comme support d'actions transversales pour un département inclusif
- Prolonger la mise en œuvre de l'appel à projets « Biodiversité Manche »
- Répondre aux obligations en matière de mesures compensatoires contractées par le Département au titre de projets routiers
- Prolonger l'assistance aux collectivités relative à l'eau et à l'assainissement
- Consolider la vigilance littorale, la compréhension des dérives de qualité et l'accompagnement des communes littorales pour les profils de vulnérabilité des plages



5 415 ha gérés par le Département

REPÈRES 2022

Milieus naturels

- **750 ha** de propriétés départementales en ENS
- **5 415 ha** de domaine terrestre (+ **31 ha** en 2022) et **5 000 ha** de domaine public maritime gérés par le SyMEL (espaces littoraux : propriétés du Département ou du Conservatoire du littoral)
- Acquisitions ENS du Département : **7 ha** (dont gestion SyMEL : **4 ha**)
- Acquisitions Conservatoire du littoral : **26 ha**
- Montant des travaux réalisés par le Département sur les ENS terrestres : **180 000 €**
- **58 animations** assurées dans les ENS
- SyMEL lauréat de l'appel à projets national MobBiodiv'Restauration organisé par l'OFB (**38 projets sélectionnés** au niveau national dans le cadre des crédits Plan de relance) : projet de restauration de la biodiversité sur les landes du Val de Saire et dunes de La Hague financé à **80 %**, à hauteur de **109 000 €**



Eau

- Près de **90 %** des dispositifs d'assainissement collectif du département bénéficient de l'appui technique du SATESE (Service d'assistance technique à l'épuration et au suivi des eaux), **100 %** des données pour maintenir une synthèse territoriale complète.
- **224** systèmes d'assainissement collectifs suivis sur **249**
- Qualité des principaux rejets littoraux et de l'eau de mer : suivis à l'exutoire de **68 cours d'eaux/pluviaux** et sur **13 points « eau de mer »**, **10** campagnes engagées
- Accompagnement des communes littorales : **3 profils** de vulnérabilité des eaux de baignade finalisés (Lingreville, Saint-Jean-le-Thomas et Dragey-Ronthon)
- **1^{er} forum** sur la qualité microbiologique des eaux littorales manchoises organisé et animé par le service Qualité des eaux
- Animation du réseau départemental des SPANC (assainissement non-collectif)
- Sécurisation de la ressource en eau sur la Sienne, via le barrage du Gast, assurée à **100 %** durant la sécheresse 2022



TRANSITION ÉCOLOGIQUE ET DÉVELOPPEMENT DURABLE

NOTRE MISSION

Accompagner les agents, les habitants et les territoires aux changements induits par la nécessaire transition écologique :

- les différents services départementaux dans la réduction de leurs émissions carbone par exemple ;
- des collectivités littorales dans la prise en compte des risques liés à l'élévation du niveau marin ;
- des Manchois dans leurs initiatives citoyennes ou pour leurs mobilités durables ;
- des associations pour leurs projets d'éducation au développement durable...



L'ACTION

« Risque littoral : s'adapter au changement climatique »

REPÈRES 2022

Empreinte environnementale

- Le Département a réalisé une évaluation exhaustive des émissions de gaz à effet de serre de son activité en 2021 (**144 000 T CO₂eq**) dans l'objectif de les réduire de **50 %** d'ici 2030

Sensibilisation à la transition écologique

- En interne, un cycle de sensibilisation des directeurs et chefs de service sur **3** jours, en complément de la semaine du développement durable
- Accompagnement à hauteur de **143 000 €** de **28 projets** portés par **11 associations** d'éducation au développement durable
- **61 projets** liés à la transition écologique et portés par les écoles primaires aidés à hauteur de près de **81 000 €**

Risques naturels littoraux



- Adoption d'une nouvelle politique départementale pour une gestion durable des risques naturels littoraux (**2022-2028**)
- Coup d'envoi d'une stratégie de sensibilisation des Manchois aux risques littoraux innovante (unique en France) avec l'opération « Quand la mer monte... »

Actions du Plan vélo hors infrastructures

- Lancement de l'élaboration de Plans de déplacement d'établissement scolaire (PDES) complets pour **15 collèges** (coût total de **568 500 €**)
- Une flotte de **90 vélos** à assistance électrique mise à disposition des agents pour leurs déplacements domicile-travail



BÂTIMENTS ET FONCIER DU DÉPARTEMENT

NOTRE MISSION

- Gérer, entretenir et faire évoluer le patrimoine départemental bâti ou non, en adéquation avec les besoins ou obligations de la collectivité et les évolutions réglementaires (loi sur le handicap, décret tertiaire, évolution des compétences...)
- Maîtriser le foncier pour les opérations réalisées sous maîtrise d'ouvrage départementale (bâtiments, voiries...)
- Mener les opérations d'aménagement foncier, notamment celles liées aux opérations routières

2022-2028



L'ACTION

« Des bâtiments sobres et responsables »



2 783 ha
en propriété

REPÈRES 2022

Propriété bâtie et non bâtie du Département

- 253 sites bâtis
- Une surface de 563 641 m²
- 347 000 m² de surface de plancher mise à disposition des 52 collèges publics de la Manche
- 7 107 parcelles
- 2 783 ha en propriété, 337,25 ha en réserve foncière SAFER



Performance énergétique du patrimoine bâti

Diminution des émissions de GES (Gaz à effet de serre)


- - 27 % pour les collèges
- - 4 % pour les bâtiments administratifs occupés par le Département

Opérations significatives

Bâtiments administratifs

- Extension de la Maison du Département à Saint-Lô pour la création de locaux de conservation et de bureaux, dans un bâtiment exemplaire HQE biosourcé : **travaux réalisés à 50 %**, dépenses à hauteur de **5,4 millions d'€** 
- Rénovation du bâtiment de la Maison des solidarités de la Manche, rue de l'Exode à Saint-Lô : **travaux réalisés à 35 %**, dépenses à hauteur de **1,1 million d'€** 

Collèges

- Rénovation des internats du collège Pierre Aguiton à Brécey, engagée dans le cadre de l'appel à projets « internats du XXI^e siècle » : **travaux réalisés à 65 %**
- Végétalisation des cours des collèges Albert Camus à Torgny-les-Villes (**travaux à 100 %**) et Gabriel de Montgomery à Ducey-les-Chéris (**travaux à 90 %**)
- Travaux d'amélioration des performances énergétiques lancés dans le cadre du Plan de relance pour les collèges Marcel Grillard à Bricquebec-en-Cotentin (**travaux à 25 %**) et Denis Diderot à Cherbourg-en-Cotentin (**travaux à 30 %**) 



ATTRACTIVITÉ ET NUMÉRIQUE



LES ACTIONS 2022



CULTURE



« Tatihou : une offre culturelle et touristique renouvelée »

Le nouveau projet pour l'île se concrétise, avec notamment la requalification de l'offre de restauration et d'hébergement.

« Élargir l'accès à la culture pour tous les collégiens »

Le Département s'engage auprès des collèges publics et privés pour que chaque élève puisse bénéficier, tout au long de sa scolarité, d'un Parcours d'éducation artistique et culturelle de qualité, co-construit avec les ressources culturelles locales.



PATRIMOINE CULTUREL ET MUSÉES

ARCHIVES DÉPARTEMENTALES



« Santé : développer l'attrait du territoire pour les futurs professionnels »

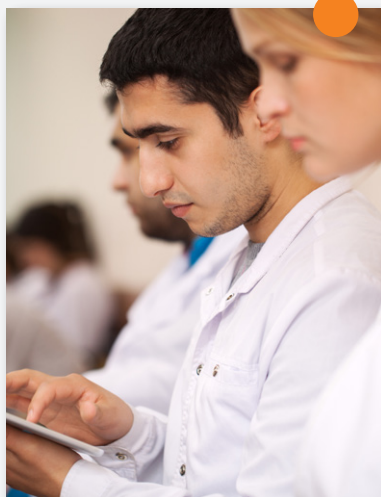
Avec l'appui d'Attitude Manche, le Département propose un service d'accompagnement à l'installation des familles dans la Manche.

TRANSITION NUMÉRIQUE



« Mémoire : sauvegarder l'histoire des communes »

Les archives ont commencé la sauvegarde et le partage des documents des communes, via leur numérisation et leur mise en ligne centralisée.



ATTRACTIVITÉ

« Une transition numérique de l'administration »

Afin d'être mieux formé aux services numériques de demain, le Département adapte et digitalise de nombreuses pratiques, tout en accompagnant agents et usagers au changement.



CULTURE

NOTRE MISSION

- Soutenir et renforcer la vie culturelle de proximité : événements, pratiques artistiques et culturelles, lecture publique, résidences...
- Développer en direct et en partenariat une offre culturelle en complément de l'offre existante : festival des Traversées Tatihou, Centre de création et d'histoire de Regnéville-sur-Mer, La Manche met les villes en scène, Histoire[s] d'en découdre, Transat (services en ligne de la BDM)...
- Favoriser l'émergence, le développement et l'évolution des équipements culturels et des politiques culturelles des collectivités locales
- Faire connaître l'offre culturelle de tout le territoire



L'ACTION

« Élargir l'accès à la culture pour tous les collégiens »



111 bibliothèques partenaires

REPÈRES 2022

Vie culturelle de proximité

- **5 798 inscrits** (tous âges confondus) dans les quinze établissements d'enseignement artistique soutenus par le Département
- **17 orchestres à l'école** (OAE), **372 élèves**
- **62 enseignants** (sur environ 200) inscrits au Plan interdépartemental de formation
- **35 collèges** soutenus pour le PEAC (Parcours d'éducation artistique et culturelle), touchant **11 301 collégiens**, auxquels s'ajoutent les **22** projets culturels Profil Manche s'adressant à **7 552** élèves



Aide aux tiers

- **100 acteurs culturels** soutenus, dont **7** principaux festivals de musique : Jazz sous les pommiers, Papillons de Nuit, Grandes Marées, Chauffer dans la noirceur, Rendez-Vous Soniques, Via Aeterna, Heures musicales de Lessay, représentant environ **183 200 festivaliers**
- **12** acteurs (compagnies de théâtre, musique, lecture, audiovisuel, résidence) soutenus dans des territoires prioritaires (Marais, Val de Saire, Mortainais/Barentonnais)

Lecture publique

- **111 bibliothèques** : 45 bibliothèques municipales et 9 réseaux constitués de 66 bibliothèques
- Fréquentation des bibliothèques* : **950 000** personnes (674 200 en 2021)
* Estimation à partir de la « semaine du comptage » réalisée en novembre depuis 2021
- **142 500** documents empruntés

Offre culturelle complémentaire en régie ou en partenariat

Festivals et saison de spectacles	Nombre de spectateurs	Nombre d'actions culturelle ou de médiation	Nombre de personnes touchées
Histoire[s] d'en découdre	2 245	/	/
La Manche met les villes en scène	9 096	33	787 (collégiens, personnes en Ehpad...)
Les Traversées Tatihou (billets payants)	6 726	20	550
Résidence de création Les fours à chaux	/	57	875

Équipements et politiques culturelles

- **Lecture publique** : **50 journées** de formations, d'étude ou rencontres professionnelles, **856** participants / **32** visites-conseils
- **Projets culturels de territoire** : **2** communautés de communes (Granville Terre et Mer, Coutances Mer et Bocage), **2** communes (La Haye et Granville) et **1** association regroupant acteurs et collectivités (CESAME, Val de Saire) accompagnées par le Département
- **Parc de matériel scénique** : **194 locations**



PATRIMOINE CULTUREL ET MUSÉES



NOTRE MISSION

Conserver et valoriser auprès des publics le patrimoine culturel du territoire de la Manche :

- le patrimoine architectural et mobilier historique (propriété du Département, de collectivités ou de privés)
- et le patrimoine immatériel directement lié à ces biens physiques (savoir-faire...)

2022-2028



L'ACTION

« Tatihou : une offre culturelle et touristique renouvelée »




171 000 visiteurs
dans nos sites & musées

REPÈRES 2022

Réseau des sites & musées

- Une très bonne année en termes de fréquentation avec des évolutions des attentes et des pratiques des visiteurs : **171 000 visiteurs** accueillis dans les **7 sites en régie directe** (Maison Prévert, île Tatihou, batterie d'Azeville, ferme-musée du Cotentin, abbaye de Hambye, musée de la céramique de Ger, écomusée de la Baie du Mont-Saint-Michel à Vains) :
 - plus de **51 000** Manchois (31 %) et près de **120 000** touristes français et étrangers (69 %)
 - dont près de **22 000 visiteurs** à l'abbaye de Hambye, grâce à une très belle dynamique culturelle
- Une programmation riche d'expositions, spectacles, fêtes, conférences, visites, ateliers de découverte, stages, à destination de publics variés : familles, touristes, groupes scolaires, habitants, publics éloignés des pratiques culturelles, groupes adultes
- Recettes de fonctionnement relatives aux billetteries et aux boutiques : **1,3 millions d'€**
- **6 projets de site** rédigés (hors Tatihou) fixant les grandes orientations jusqu'en 2027 à travers une démarche participative

Tatihou

- Conception du programme de requalification du musée
- Via la Société publique locale (SPL) Patrimoine en Saire : 
 - 26 chambres** rénovées (10 chambres à usage scolaires/collectifs, 16 chambres pour la clientèle individuelle, soit 76 lits), un restaurant avec 2 espaces (individuel et collectif) opérationnel
- Début de la restauration des collections sinistrées : **1 100 objets** confiés à des prestataires, pour un montant de **300 000 €**

Patrimoine des collectivités et propriétaires privés du territoire

- **51 églises** ont bénéficié d'aides du Département (conseil, diagnostic, travaux immobiliers et mobiliers).



ARCHIVES DÉPARTEMENTALES

NOTRE MISSION

- Conserver les archives
- Mettre à disposition les matériaux pour écrire l'histoire locale et inciter à la faire connaître
- Créer du lien entre les populations et les territoires de la Manche par l'histoire

2022-2028




L'ACTION

« Mémoire : sauvegarder l'histoire des communes »

REPÈRES 2022

Collecte

- **53** mètres linéaires (ml) de nouveau dépôt d'archives communales 
- **264** ml de documents d'archives entrés pour conservation définitive (ou conservation historique)

Classement

- **389** ml et **2 441** photographies couverts par un nouvel inventaire

Site internet

- **+ de 5 millions** d'images mises à disposition
- **165 584** visiteurs uniques
- **9,7 millions** de pages vues dans l'année

Exposition annuelle et parution d'un ouvrage

« Les mondes de Lucien Rudaux (1874-1947),
un photographe explorateur »

Stratégies

- Adoption de la Stratégie de développement des usages et services numériques (SDUN), votée en session du 24 juin 2022
- Structuration de la stratégie de transition numérique interne en **5 axes** :
 - fournir des systèmes d'information **fiables et sécurisés**
 - accompagner les **changements** induits par le numérique
 - contribuer à la **modernisation** de l'action publique
 - mettre l'**usager** au centre du service public
 - s'inscrire dans une démarche de **sobriété** numérique



Développer la résilience de l'administration

- Test d'une coupure générale de l'alimentation et des services numériques, permettant de programmer les relances des couches de services assurant aux agents la continuité du service délivré au public, de documenter les procédures et de valider des partis pris techniques en situation réelle

Améliorer et sécuriser la qualité de service

- **416** assistants familiaux équipés de smartphones
- Création d'un nouveau service de conservation de la donnée

Lutter contre la fracture numérique

- Modernisation des stations de visio-accueil (refonte matérielle et logicielle) pour offrir des services publics de proximité et de qualité à tous les Manchois : **3 423 bénéficiaires** ont utilisé cette nouvelle solution de mise en relation avec les administrations.
- Déploiement des conseillers numériques sur l'ensemble du territoire, au sein des centres médico-sociaux, pour accompagner les habitants dans l'usage des interfaces numériques et lutter contre l'illectronisme

Simplifier la relation avec les usagers

- Réalisation en interne de **12 nouveaux téléservices** dans des domaines variés (infrastructures, culture, sports, jeunesse et collèges) sur le site teleservices-manche.fr, pour dématérialiser complètement les demandes et les sécuriser : **100 %** des demandes faites via ces téléservices suite à leur déploiement
- Déploiement d'un téléservice en ligne permettant aux personnes en situation de handicap ou leur représentant légal de solliciter et suivre une demande de compensation auprès de la MDPH

Développer de nouveaux services à la population

- Définition, en collaboration avec les services de l'Éducation nationale, d'un socle matériel répondant aux besoins et usages des élèves des dispositifs ULIS (Unité localisée pour l'inclusion scolaire)

Promouvoir l'attractivité et la marque territoriale

- Refonte complète et mise en ligne du site internet manche.fr, permettant de mieux informer les usagers, à travers un outil de communication digitale sécurisé et modernisé, dont la maintenance et les évolutions sont maîtrisées en interne



TRANSITION NUMÉRIQUE

NOTRE MISSION

- Assurer la continuité de service des systèmes d'information avec un niveau de sécurité adapté et une recherche continue de sobriété numérique
- Faire évoluer les pratiques des directions du Département en mettant l'utilisateur au centre du service proposé (avec un maître mot « que ce soit simple pour l'utilisateur ») et en assurant l'accompagnement au changement et l'acculturation nécessaire
- Intégrer de façon systématique dans les processus et/ou outils l'évaluation de la qualité du service rendu aux fins d'amélioration continue



L'ACTION

« Une transition numérique de l'administration »



ATTRACTIVITÉ

NOTRE MISSION

- Développer l'image du territoire à l'extérieur pour renforcer l'attractivité touristique, résidentielle et économique
- Renforcer la fierté d'appartenance et diffuser un esprit Attitude Manche auprès des habitants du territoire
- Fédérer les 422 membres de l'agence d'attractivité (30 nouvelles adhésions en 2022)



L'ACTION

« Santé : développer l'attrait du territoire pour les futurs professionnels »

REPÈRES 2022

Observatoire touristique

- **21,49 millions** nuitées touristiques (+ 2 % de nuitées françaises et étrangères par rapport à 2019)
- Saison estivale : **17 millions** de visites touristiques sur juillet-août (+ 30 % par rapport à 2021), **7,7 millions** de nuitées (+ 38 % par rapport à 2021), **42 %** des visites sont des excursions

Itinérance vélo et pédestre

- Compteurs vélos sur les grands itinéraires : + 4 % par rapport à 2021
- **2 100 bagages** transportés (+ 30 % par rapport à 2021)

Suivi des sites sensibles en termes de fréquentation

- Chausey : **196 000 passages** (+ 14 % par rapport à 2021)
- Mont-Saint-Michel intra-muros : **2,89 millions** entrées (+ 46 % par rapport à 2021), avec un retour des clientèles américaines et asiatiques

Emploi et hospitalité

Recruter de nouveaux talents

- Organisation du 2^e job dating « Je m'installe en bord de mer » : **85 exposants** (entreprises, centres hospitaliers et collectivités), **550 participants**
- Participation à des salons de l'emploi (Rouen, Rennes, Le Havre) : **270 contacts qualifiés**

Favoriser l'installation des candidats

- **450** contacts qualifiés, **250** personnes accompagnées, **173** installations concrétisées
- **36 médecins/spécialistes** et **15** professionnels para-médicaux accompagnés dans leur installation 
- **500** internes accueillis en stage dans la Manche

Accompagner les porteurs de projets touristiques et de loisirs

- **12** dossiers de reprise d'une activité touristique, **4** dossiers de développement de stations balnéaires

Animer le réseau des acteurs du tourisme

- **70 exposants** et **350 visiteurs** aux Journées des professionnels du tourisme
- **4 job dating** organisés pour valoriser l'emploi dans le secteur du tourisme : **30 exposants**, **60 participants** par job dating

Influence

Renforcer l'image du territoire

- **Atelier-boutique M'Fabrik** : **80 entreprises** manchoises et **400 produits** référencés / **2 650 clients** (+ 59 % par rapport à 2021) / CA : **90 000 €** (+ 100 % par rapport à 2021)
- Communication sur les réseaux sociaux : **8 915 abonnés** sur LinkedIn, **33 865** sur Instagram, **326 178** sur Facebook



AFFAIRES GÉNÉRALES



AFFAIRES GÉNÉRALES

NOTRE MISSION

Relations Citoyens

- Assurer une relation qualitative avec les usagers des services du Département, tant dans l'information apportée que dans les réponses aux sollicitations

Ressources humaines

Au-delà du rôle traditionnel visant à assurer la gestion administrative, paie et statutaire des agents, participer à rendre le meilleur service aux habitants du département :

- accompagner les mutations organisationnelles du service public
- contribuer à recruter et à affecter sur l'ensemble du territoire des agents formés, compétents et impliqués
- améliorer la performance collective des différentes actions publiques
- rénover et simplifier la gestion des personnels



+ de 285 000
visiteurs sur manche.fr

REPÈRES 2022

Relations citoyens

- **66 166 appels** reçus au centre d'appels du Département, dont **78 %** traités dès le 1^{er} appel
- **234 761 plis** affranchis, dont **84 693 courriers** envoyés depuis les CMS
- **+ de 285 000** visiteurs sur manche.fr
- Réseaux sociaux :
 - f** près de **47 000** abonnés (+ 3,8 %)
 - t** **5 400** abonnés (+ 9,63 %)
 - in** **6 300** abonnés (+ 53 %)
 - ig** création d'un compte : **1 800** abonnés
- **14** campagnes majeures de communication menées pour faire connaître et valoriser les actions de la collectivité
- **+ de 270 000 foyers** touchés par les **4 publications** du *Manche Mag'*
- **26 000 exemplaires** du magazine *Calypso* pour les 11-15 ans (1^{re} sortie en décembre 2022)

Ressources humaines

- **98,4 millions d'€**, un budget en augmentation de près de **5,7 %** par rapport à 2021
- **Évolution de la masse salariale :**
 - La majeure partie s'est imposée à la collectivité par des mesures décidées au niveau national : revalorisation du point d'indice en cours d'année, application d'un Complément de traitement indiciaire (CTI) défini par l'État pour **342 agents** du secteur médico-social et revalorisation des grilles indiciaires des catégories B et C.
 - Une autre part de l'augmentation est liée aux créations de postes décidées pour répondre aux enjeux du secteur du social et notamment de la protection de l'enfance.
- **380** recrutements lancés
- **Dialogue social :** le protocole d'accord sur l'égalité entre les femmes et les hommes a fait l'objet de concertations avec les organisations syndicales et a été validé en comité technique du 8 décembre 2022.



AFFAIRES GÉNÉRALES



Maîtrise des risques et Assemblées

- Assurer la maîtrise des risques de la collectivité, que ce soit des risques juridiques, financiers ou de sécurité informatique...

Finances et Commande publique

- Atteindre une plus grande efficacité dans les processus relatifs aux finances et à la commande publique, tout en garantissant une sécurité juridique et une qualité comptable optimales
- Garantir et optimiser la fonction ressource, le rôle support et facilitateur de la direction auprès des autres services du département et des satellites, en intégrant les enjeux écologiques et sociaux
- Apporter une aide à la décision et au pilotage pour l'exécutif



883 délibérations adoptées

REPÈRES 2022 (suite)

Maîtrise des risques et Assemblées

- **720** analyses juridiques, **une centaine** de contentieux en cours
- **883** délibérations adoptées par l'Assemblée plénière et la Commission permanente

Finances et commande publique

- **522** marchés notifiés :
 - **53 %** attribués à des entreprises manchoises,
 - **73 %** à des entreprises normandes
 - **77 %** attribués à des PME/TPE
 - **18 %** avec critère ou clause environnementale
 - **11 %** avec critère ou clause sociale (insertion/handicap)
- **81 %** des factures dématérialisées

LE BUDGET TOTAL RÉALISÉ EN 2022

572 millions d'€*
526 millions en 2021

FONCTIONNEMENT

465 millions d'€
442 millions en 2021

INVESTISSEMENT

107 millions d'€
84 millions en 2021



ACTION SOCIALE

58 %

(59 % en 2021)

331,6 millions d'€
310,4 millions en 2021



NATURE ET INFRASTRUCTURES

21 %

(18 % en 2021)

119,3 millions d'€
94,7 millions en 2021



APPUI AUX TERRITOIRES

11 %

(12 % en 2021)

65,4 millions d'€
64,7 millions en 2021



ATTRACTIVITÉ ET NUMÉRIQUE

6 %

(7 % en 2021)

33,2 millions d'€
35,9 millions en 2021



AFFAIRES GÉNÉRALES

4 %

(4 % en 2021)

22,9 millions d'€
20 millions en 2021

* Hors remboursement de l'emprunt, dépenses d'ordre et dépenses de régularisation



ACTION SOCIALE

331,6 millions d'€ **58 %**

Enfance, famille	67 426 995 €	11,78 %
Autonomie des personnes	158 130 643 €	27,63 %
Insertion et activité	51 631 221 €	9,02 %

Sécurité civile	20 151 120 €	3,52 %
Ressources humaines	34 270 698 €	5,99 %



NATURE ET INFRASTRUCTURES

119,3 millions d'€ **21 %**

Eaux, milieux naturels et espaces naturels sensibles **5 427 035 €** — 0,95 %

Aménagement, gestion et performance énergétique du patrimoine départemental **41 514 983 €** — 7,25 %

Espaces maritimes et ports **9 021 105 €** — 1,58 %

Réseaux, infrastructures et mobilités **38 317 637 €** — 6,69 %

Ressources humaines **24 999 685 €** — 4,37 %



APPUI AUX TERRITOIRES

65,4 millions d'€ **11 %**

Filières de développement et économie de proximité **8 155 505 €** — 1,42 %

Espace rural et développement durable des territoires **21 823 502 €** — 3,81 %

Réussite éducative **11 518 551 €** — 2,01 %

Sports **2 782 744 €** — 0,49 %

Ressources humaines **21 122 437 €** — 3,69 %



ATTRACTIVITÉ ET NUMÉRIQUE

33,2 millions d'€ **6 %**

Culture et patrimoine **4 196 739 €** — 0,73 %

Numérique et modernisation **14 203 369 €** — 2,48 %

Attractivité du territoire et tourisme **7 636 362 €** — 1,33 %

Ressources humaines **7 146 186 €** — 1,25 %



AFFAIRES GÉNÉRALES

22,9 millions d'€ **4 %**

Ressources humaines **13 165 270 €** — 2,30 %

Finances et ressources **7 371 261 €** — 1,29 %

Représentation de l'institution **2 328 680 €** — 0,41 %

LES INVESTISSEMENTS 2022

99 millions d'€*
79 millions en 2021

* Dépenses directes d'investissement du Département sans les opérations pour compte de tiers

Ces 99 millions ont été financés par :

- **40 %** d'autofinancement
- **28 %** d'emprunt (30 millions**)
- **16 %** de subventions (17,2 millions)
- **16 %** d'autres recettes (FCTVA...)

** Cet emprunt a été contracté fin 2021, mais encaissé courant 2022



100 €
d'investissement

- **67,44 €** pour la **nature et les infrastructures**
- **21,16 €** pour l'**appui aux territoires**
- **8,89 €** pour l'**attractivité et le numérique**
- **2,41 €** pour l'**action sociale**
- **0,10 €** pour les **affaires générales**

L'ÉVOLUTION DES DÉPENSES ET RECETTES DE FONCTIONNEMENT

Par rapport au CA 2021

RECETTES RÉELLES

+ 3,67 %

DÉPENSES RÉELLES

+ 5,04 %

Dépenses qui évoluent naturellement, sous l'effet du contexte, des décisions nationales et de la crise économique qui pèse sur les coûts de l'énergie, le prix des matières premières et des fournitures.

LES TAUX DE RÉALISATION 2022

Réalisé 2022 par rapport au budget voté 2022

**Dépenses courantes de
FONCTIONNEMENT**

97,83 %

**Dépenses
D'ÉQUIPEMENT***

85,24 %

* Y compris les engagements reportés en 2023, c'est-à-dire les engagements juridiques (marchés, bons de commande...) réalisés en 2022, dont la facture sera acquittée en 2023. Ainsi, les crédits réservés en 2022 seront reportés en 2023 et s'ajoutent au BP 2023. Pour autant, le projet concerné est initié et en cours.

PROJETS 2022

RETOUR EN IMAGES



ACTION SOCIALE TERRITORIALISÉE

Parmi les actions collectives de soutien à la parentalité, séance de lecture aux tout-petits, avec la conteuse Barbara Glet, dans le cadre du festival de contes Histoire[s] d'en découdre.



MILIEUX NATURELS

Des travaux notables ont été réalisés sur le sentier d'interprétation de l'ENS de la lande tourbeuse des Cent vergées, à Jullouville.



PATRIMOINE

Expositions, événements et activités culturelles ont été proposés dans le réseau des sites & musées (ici à l'abbaye de Hambye).



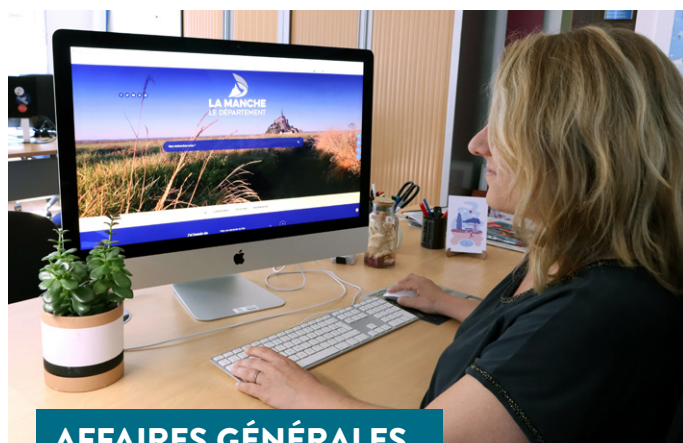
HABITAT

Rénovation d'une maison en pierre à Pontaubault, soutenue dans le cadre du dispositif Planète Manche rénovation



ÉDUCATION

Parmi les 34 sections sportives scolaires accompagnées en 2022, celle du collège La Chaussonnière, à Avranches (kayak).



AFFAIRES GÉNÉRALES

Le site manche.fr a fait peau neuve en 2022. Progressivement, l'écosystème digital de la collectivité évolue, avec des sites plus ergonomiques et faciles d'utilisation.



JEUNESSE

Les jeunes conseillers départementaux (CDJistes) ont mené à bien un projet de plantation d'arbres dans 6 collèges.



ESPACE MARITIME

Le *Tatihou III* a été livré fin décembre 2022, pour une mise en service définitive en avril 2023.



APPUI AUX TERRITOIRES

La création d'une voie partagée à Grandparigny a été soutenue dans le cadre d'un Fonds d'investissement rural nouvelle génération (2022-2028).



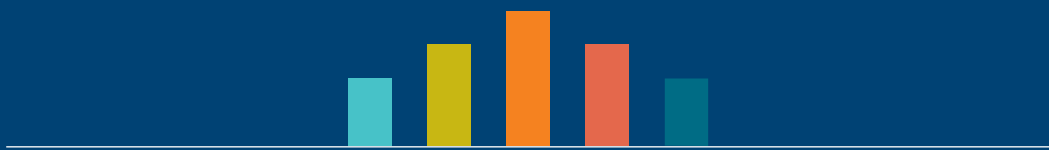
ROUTES

Les travaux de remplacement de l'ouvrage hydraulique du havre de Port-Bail-sur-Mer (pont de l'Olonde) ont été exemplaires sur le plan environnemental.



CULTURE

Soutenu par le Département, le festival Papillons de Nuit propose une programmation composée d'1/3 d'artistes régionaux.



Rapport d'activité du Département de la Manche, juin 2023 - Crédits photos : CD50 ; D. Daguiet-CD50 ; X. Lachenaud - Attitude Manche ; Adobe stock - Conception et impression : Département de la Manche