



# RÉSEAU DES SITES ET MUSÉES DU DÉPARTEMENT DE LA MANCHE

## C'EST L'AUTOMNE : EXPOSITIONS, ATELIERS ET ANIMATIONS ATTENDENT LES VACANCIERS !

Durant les vacances d'automne, les visiteurs sont invités à prendre le temps de (re)découvrir en famille, entre amis ou en solo, les expositions temporaires et permanentes du réseau, et à participer aux nombreuses animations proposées.



### Horaires d'ouverture des sites et musées pendant les vacances d'automne :

- 🍁 Ferme-musée du Cotentin à Sainte-Mère-Église : tous les jours, sauf le samedi, de 14h à 18h
- 🍁 Maison Jacques Prévert à Omonville-le-Petite, La Hague : tous les jours de 14 à 18h
- 🍁 Maison natale Jean-François Millet à Gréville-Hague, La Hague : tous les jours sauf le lundi, de 14h à 18h
- 🍁 Île Tatihou à Saint-Vaast-la-Hougue : tous les jours, de 10h à 18h, jusqu'au 13 novembre 2022
- 🍁 Batterie d'Azeville : tous les jours de 13h à 18h et du 7 novembre au 11 novembre 2022 de 13h à 18h – dernière entrée 17h.
- 🍁 Abbaye de Hambye : tous les jours (sauf le mardi) de 10h à 12h et de 14h à 17h30, le week-end de 10h à 17h30
- 🍁 Écomusée de la Baie du Mont Saint-Michel, Vains/Saint-Léonard : tous les jours de 14h à 18h
- 🍁 Musée de la céramique – centre de création de Ger : les dimanches et mercredis de 14h à 18h
- 🍁 Parc-musée du granit, Saint-Michel de Montjoie : ouvert uniquement le samedi 29 octobre 2022, à partir de 15h
- 🍁 Fours à chaux de Regnéville/Mer : parcours extérieur libre et gratuit tous les jours de 9h à 19h (+ sentier d'interprétation entre les fours à chaux et le château)

# FERME-MUSÉE DU COTENTIN

## L'AUTOMNE EN FÊTE !

La ferme-musée du Cotentin, à Sainte-Mère-Église, propose de nombreuses animations pour toute la famille, à la fois ludiques, instructives et gourmandes ! Et pour bien débuter les vacances, un week-end spécial autour de la vannerie et du potager est proposé.

### FÊTE DE LA VANNERIE ET DU POTAGER

LE SAMEDI 22 OCTOBRE DE 14H A 18H ET  
LE DIMANCHE 23 OCTOBRE DE 11H A 18H

Ce week-end d'animation au musée a pour objectif de faire découvrir au grand public la vannerie, ancienne et contemporaine, usuelle et décorative, grâce à une association locale de passionnés : *les Amis de l'osier*.

Ces journées s'adressent aux novices comme aux « doigts experts », aux adultes comme aux enfants.

Pour cela, seront proposées des démonstrations de vannerie, de la plante au panier : la préparation de l'osier, des ateliers d'initiation ou de réparation, une exposition sur les vanneries de la ferme et du marché, mais aussi une œuvre collective !

### ANIMATIONS GRATUITES :

- SAMEDI 22 OCTOBRE (14H-18H) :

15h : balade découverte des plantes sauvages et utilisables en vannerie, avec Jocelyn Desmares (sur réservation).

16h : « Dessine-moi... un mouton-pâtisson ! », créations au crayon, pastel ou peinture de personnages à partir de légumes et fruits d'automne : le mouton-pâtisson, le pirate-potiron, la fusée-carotte, le fée-champignon ! (sur réservation).

Tout l'après-midi : démonstrations et initiations à la vannerie avec les Amis de l'osier, Aldo Ramos-Soto de l'île Tatihou, Antoine Bernollin ; dégustation de soupe du jardin et troc de plantes ; stands de vanneries, plantes, et légumes du potager.

- DIMANCHE 23 OCTOBRE (11H-18H) :

11h30 et 16h : balade découverte des plantes sauvages et utilisables en vannerie avec Jocelyn Desmares (sur réservation)

14h30 : « Dessine-moi ...un mouton-pâtisson ! » avec Sybil Dajon. Créations au crayon, pastel ou peinture de personnages à partir de légumes et fruits d'automne (sur réservation).

Tout l'après-midi : démonstrations et initiations à la vannerie avec les Amis de l'osier, Aldo Ramos-Soto de l'île Tatihou, Antoine Bernollin ; dégustation de soupe du jardin et troc de plantes ; stands de vanneries, plantes, et légumes du potager.

Tarifs de la fête : 5 € / adulte, 2,5 € / enfant de 7 à 18 ans.



**CHAQUE JOUR DES VACANCES D'AUTOMNE, DES ACTIVITÉS À PARTAGER !**

L'ensemble des activités doivent être réservées à l'avance et un supplément est demandé pour chaque participant.

Les ateliers de fabrication de bourdelots, de jus de pommes sont proposés dans le cadre de l'opération « cuisiner normand », en partenariat avec la Région Normandie - **Supplément 1.80€ / personne.**

- **ATELIER BOURDELOTS, LES LUNDIS À 14H30**

**Atelier de fabrication de bourdelots aux pommes :** desserts traditionnels normands, directement cuits dans le four à pain de la ferme-musée ! Déguster sur place vos créations.



- **ATELIER BOURDELOTS REVISITÉS, LUNDI 31 OCTOBRE À 15H30**

**Atelier de fabrication de bourdelots salés au feu de bois :** habituellement garnis de pommes ou de poires, il est proposé ici de les détourner en y mettant du fromage, et pas n'importe lequel : **la tomme de la ferme « Les Bouilles de Cauquigny »** située à Amfreville (50). Dégustation d'un autre fromage cuit dans le four à pain de la ferme-musée, avec des morceaux de pommes et de pain.



- **BALADE BUISSONNIERE, MARDI 25 OCTOBRE À 14H30 ET 16H**

Arbres et feuilles d'automne, avec récolte d'écorces, de feuilles et de fruits.  
Intervention du CPIE du Cotentin.

**Activité sur réservation. Supplément 1,80€ / personne.**

- **BALADE EN TRACTEUR ANCIEN, LES MERCREDIS DE 14H30 À 17H**

A bord de la carriole tractée par un Renault de 1969, découverte du chemin bocager longeant la ferme-musée.

Départ toutes les 30 minutes ; balade d'environ 20 minutes.

**Activité sur réservation. Supplément 1 € / personne.**



- **ATELIER DE FABRICATION DE JUS DE POMMES, LES JEUDIS À 14H30**

En famille, découverte du pressoir puis fabrication de jus de pomme à l'ancienne, et dégustation.

**Activité sur réservation. Supplément 1,80€ / personne.**



- **ATELIER DE FABRICATION D'ABRIS A HERISSONS, VENDREDI 28 OCTOBRE À 14H30 ET 16H**

Avec l'association « Les goélands », chaque famille pourra fabriquer un abri à hérisson et l'emporter pour l'installer dans son jardin.

**Activité sur réservation. Supplément 1,80€ / personne.**

- **ATELIER PAIN ET CONTES, VENDREDI 4 NOVEMBRE À 14H30 ET 16H**

Avec François, le boulanger-conteur de la Ferme aux 5 saisons de Flamanville, embarquement dans l'histoire du petit grain de blé qui deviendra bon pain cuit au four à bois.

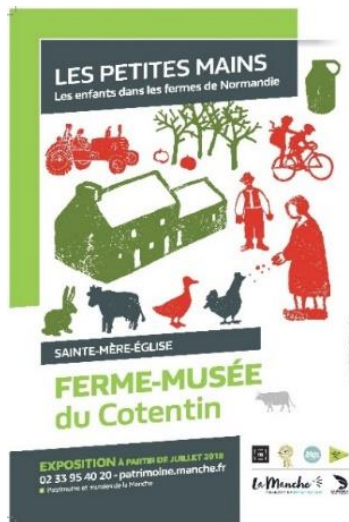
**Activité sur réservation. Supplément 1,80€ / personne.**

## UN MUSÉE À (RE)DÉCOUVRIR, UNE ANCIENNE FERME-MANOIR, TÉMOIN DU RICHE PATRIMOINE RURAL DU COTENTIN

De la salle commune à la laiterie en passant par l'écurie, **chaque pièce plonge les visiteurs dans le quotidien et l'ambiance d'une ferme laitière au début du XXe siècle**. Comment vivaient les fermiers ? Comment transformait-on le lait en beurre ? Avec quelles machines faisait-on les corvées ?

Toutes ces questions et bien plus encore trouveront des réponses lors de la visite. Cette-dernière se poursuivra par la découverte des espaces d'exposition *Parc à traction* et *Ça va faire du foin*, expliquant l'évolution des travaux agricoles dans la première moitié du XXe siècle.

### EXPOSITION SEMI-PERMANENTE : « LES PETITES MAINS. LES ENFANTS DANS LES FERMES DE NORMANDIE »



La littérature jeunesse, les jeux pour les tout-petits, les dessins animés véhiculent souvent une image douce et nostalgique de la vie à la campagne et de l'enfance à la ferme. Mais **grandir à la ferme n'est-il pas synonyme, (pendant longtemps et) dans la plupart des exploitations agricoles, de travailler à la ferme** ? Est-ce différent pour les filles et les garçons ? Quelles évolutions peut-on constater depuis la fin du XIXe siècle ?

Le sujet, très vaste, évoque aussi bien le cas des enfants de riches propriétaires, que celui des enfants de paysans plus modestes, sans oublier les petits commis, les jeunes servantes ou bien encore les « cousins de la ville ». Même si la ferme semble être **un terrain de jeu inépuisable** pour les enfants, vivre à la ferme **n'a pas toujours rimé avec insouciance ou oisiveté. Filles et garçons ont longtemps contribué aux nombreuses tâches agricoles.**

**La ferme-musée du Cotentin est ouverte du 22 octobre au 6 novembre, sauf les samedis 29 octobre et 5 novembre.**

#### Informations pratiques :

##### Tarifs d'accès au site :

- Adulte : 5 €
- Enfant : 7 à 18 ans : 2,50 €
- Tarif réduit : 3,50 €
- Groupe : nous consulter



Ferme-musée du Cotentin  
1 rue de Beauvais – 50480 SAINTE-MERE-EGLISE  
Tél : 02-33-95.40.20  
Courriel : [musee.sainte-mere@manche.fr](mailto:musee.sainte-mere@manche.fr)  
Facebook : Patrimoine et musées de la Manche  
Renseignements sur le site : [patrimoine.mache.fr](http://patrimoine.mache.fr)



# MAISON JACQUES PRÉVERT

## DÉCOUVRIR LA DERNIÈRE DEMEURE DE L'ARTISTE

La Maison Jacques Prévert à Omonville-la-Petite propose une exposition sur l'œuvre dessinée de Jacques Prévert et invite les enfants à réaliser des collages « à la manière de » Jacques Prévert.

### EXPOSITION TEMPORAIRE « AVEC DES CRAYONS ET DES CISEAUX... IMAGES POÉTIQUES DE JACQUES PRÉVERT »

Jacques Prévert a toujours porté un grand intérêt aux images et aux arts visuels. Le poète affirme ne pas savoir dessiner, pourtant fleurs et croquis ponctuent son œuvre. Rares et fragiles, **les œuvres graphiques de Jacques Prévert** font partie intégrante de son univers artistique, créant un écho à ses textes, autant par la forme que par les sujets évoqués. **Une collection de collages, d'éphémérides et de dédicaces** permet de découvrir l'œuvre dessinée de Jacques Prévert.



### ATELIER « PORTRAIT COLLÉ » POUR LES ENFANTS

Les enfants s'inspirent du premier collage réalisé par Jacques Prévert, pour créer une œuvre à partir d'une photographie de leur portrait ou de celui d'un de leurs proches.

**Les mercredis 26 octobre et 2 novembre**

**Ateliers proposés pour les enfants de 8 à 12 ans**

**Tarif : droit d'entrée + 1 €**

**Sur réservation au 02 33 52 72 38**



**La Maison Jacques Prévert est ouverte du 22 octobre au 6 novembre, tous les jours de 14 à 18 heures.**



#### Informations pratiques

Maison Jacques Prévert  
3 Hameau du Val – Omonville-la-Petite 50400 La Hague  
Tél : 02-33-57-72-38  
Courriel : [musee.omonville@manche.fr](mailto:musee.omonville@manche.fr)  
Facebook : Patrimoine et musées de la Manche  
Renseignements sur le site : [patrimoine.manche.fr](http://patrimoine.manche.fr)



# MAISON NATALE JEAN-FRANCOIS MILLET

## DÉCOUVRIR OU REDÉCOUVRIR LES LIEUX DE L'ENFANCE DU PEINTRE

Dans le cadre de la candidature de La Hague au label *Géoparc*, la Maison natale Jean-François Millet à Gréville-Hague propose des découvertes et des activités sur le thème du paysage et met le jeune public au cœur des animations durant les vacances d'automne.



### ANIMATION

#### HERBORISER SUR LES PAS DE MILLET

**Dimanche 23 octobre, de 14h30 à 17h30**

Avec Pascal Levaillant, artiste-botaniste, mosaïste et plasticien, création d'un herbier contemporain. C'est au gré de cueillettes et autres grappillages de ressources végétales que les visiteurs marcheront sur les sentiers qui font le tour du Castel Vendon, dans les pas de J.-F. Millet.

Démarche artistique et botanique avec exposition et médiation, à partir de 8 ans. Chaussures de marche fortement recommandées.

Gratuit. Sur réservation, nombre de places limité.



### VISITE ATELIER

#### STUDIO CYANOTYPE : ATELIER PHOTO FEERIQUE

**Mercredi 26 octobre, de 15h à 16h**

Sur un papier photosensible, héritier des débuts de la photographie, création d'un souvenir de la Maison Millet en utilisant des végétaux glanés in-situ et des objets actuels.

A partir de 8 ans. Tarif 3 € : matériel, animation et visite du site compris.

Chacun repart avec ses réalisations. Sur réservation, nombre de places limité.



### ANIMATION

#### KID'ENQUETE



**Jeudi 27 octobre, de 15h à 16h**

Messages codés, rébus et puzzles vous attendent. Venez mener l'enquête à la maison natale du peintre pour retrouver le tableau disparu !

Pour les 8 -12 ans. Tarif 3 €.

Sur réservation, nombre de places limité.

### EXPOSITION THEMATIQUE

#### MON ENDROIT... : LES PAYSAGES DE GRUCHY

C'est souvent avec nostalgie que Jean-François Millet évoque son pays natal dans sa correspondance. Installé à Barbizon dès 1849, il revient très peu à Gruchy, « son endroit », mais en croque les paysages à chacun de ses voyages. Dans le cabinet d'art graphique, à travers une sélection de dessins et de gravures, découvrez La Hague de Jean-François Millet.



**PRESENTATION PERMANENTE****MILLET ET LA HAGUE**

Dans un parcours mêlant objets ethnographiques, silhouettes, audiovisuels et objets inspirés de *L'Angélus*, les visiteurs découvriront la vie et l'œuvre du peintre des *réalités paysannes*.

De la salle commune, évoquant l'enfance de Jean-François Millet en passant par les paysages ou les travaux quotidiens, partez à la recherche des grands événements qui ont marqué le 19<sup>e</sup> siècle et la vie artistique de l'époque. Enfin, revivez l'épopée incroyable de son plus célèbre tableau, *L'Angélus*.

Les *silhouettes*, installées autour de la maison natale, proposent une découverte originale sur le thème de l'enfance, peint par l'artiste.

**DERNIERES DATES AVANT DEMONTAGE !****EXPOSITION THEMATIQUE****PORTRAITS CROISES : MILLET ET LA PHOTOGRAPHIE**

Cette exposition d'interprétation mêlant photographies et œuvres de l'artiste permet de comprendre comment Millet s'est approprié cette nouvelle technique et comment sa peinture a influencé les photographes de la fin du 19<sup>e</sup> siècle et initié de nouveaux courants picturaux.



**La Maison natale Jean-François Millet sera ouverte tous les jours sauf le lundi, du 22 octobre au 6 novembre, de 14h à 18h.**

**Informations pratiques**

Maison natale Jean-François Millet  
19 Hameau Gruchy, Gréville-Hague – 50440 LA HAGUE  
Tél : 02-33-01-81-91  
Courriel : [maisonmillet@lahague.com](mailto:maisonmillet@lahague.com)  
Facebook : Patrimoine et musées de la Manche  
Renseignements sur le site : [patrimoine.manche.fr](http://patrimoine.manche.fr)



**La Maison natale Jean-François Millet fait partie du réseau des sites et musées du Département de la Manche. Elle est gérée en partenariat avec la Commune de La Hague.**

# ILE TATIHOU – SAINT-VAAST-LA-HOUGUE

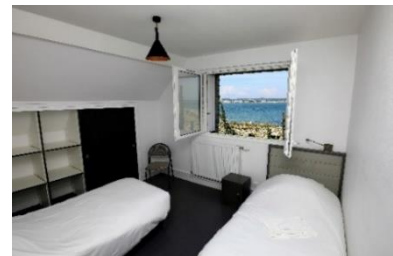
PRENDRE L'AIR ET DÉCOUVRIR LES PATRIMOINES DE L'ÎLE ! LE PLEIN D'EXPOS, DES VISITES COMMENTÉES, DES ATELIERS ENFANT ET UN CONTE NATURALISTE SUR LES OISEAUX !

## DÉPAYSEMENT ASSURÉ À QUELQUES ENCÂBLURES DU PORT DE SAINT-VAAST-LA-HOUGUE : ÊTRE ICI ET AILLEURS !

Proche du continent mais tellement exotique, l'île Tatihou, au large de Saint-Vaast-la-Hougue, permet de se ressourcer. On la rejoint à bord d'un bateau original qui vogue à marée haute et roule à marée basse pour découvrir ensuite un site patrimonial d'exception alliant nature et culture. A la journée ou en séjour, on apprécie le son des vagues et le chant des oiseaux. Quatre hectares de jardins, d'ici et d'ailleurs, invitent à la flânerie et au voyage. Gravier les marches de la Tour Vauban, inscrite au patrimoine mondial de l'UNESCO, offre un panorama époustouflant sur la baie de Seine.

L'histoire du fort de Tatihou, avec ses différents ouvrages militaires, depuis Vauban jusqu'au Mur de l'Atlantique est passionnante. En poussant les portes du musée, les visiteurs revivent l'histoire de l'île, du Paléolithique à aujourd'hui. Marées, milieux naturels, faune et flore marines n'auront plus de secrets pour eux grâce à la galerie d'histoire naturelle. Enfin ils apprennent comment des savoir-faire ancestraux liés à la construction navale sont perpétués à Tatihou dans l'abri à bateaux et dans le hangar dédié à l'histoire du bateau de pêche « Sainte-Thérèse-Souvenez-Vous » !

## S'OFFRIR UNE PARENTHÈSE À L'ÉCART DU MONDE : SÉJOURNER SUR TATIHOU



L'hôtel des Maisons de Tatihou offre 26 chambres réparties dans trois bâtiments (les Gabiers, les Equipages et les Amiraux). L'hostel (Auberge de jeunesse) abrite 18 chambres réparties dans deux autres bâtiments (les Tribordais et les Bâbordais).

## UN NOUVEAU RESTAURANT

Le restaurant **Le Carré**, situé au cœur du jardin d'acclimatation, peut accueillir 62 couverts en intérieur et 28 en terrasse. Le chef propose une cuisine traditionnelle à base de produits de saison issus de circuits courts.





## QUATRE EXPOSITIONS TEMPORAIRES : ÉVOLUTION DU TRAIT DE CÔTE, PATRIMOINE UNESCO, CONSTRUCTION NAVALE ET SCULPTURE

### ❖ RIVAGES EN MOUVEMENT

Une exposition du Conservatoire du littoral qui donne à chacun les clés pour s'interroger sur l'évolution de nos côtes à l'échelle des dernières décennies et comprendre les mécanismes à l'œuvre sur la mobilité du trait de côte et les bouleversements des paysages.

### ❖ CITADELLES DU MONDE ET AUTRES FORTIFICATIONS

Cette exposition a été réalisée par la Ville de Besançon. Elle invite à parcourir le globe et le temps à la découverte de citadelles et fortifications inscrites sur la liste du patrimoine mondial de l'Unesco, ou engagées dans cette démarche.



Forteresse de Suomenlinna  
Finlande - XVIII<sup>e</sup> siècle



CITADELLES DU MONDE & AUTRES FORTIFICATIONS

### ❖ DE LA FORÊT À LA MER, HISTOIRE DU BOIS DE MARINE

Cette exposition a été réalisée par la Maison de l'Homme et de la forêt (Jupilles, 72). Elle s'intéresse aux forêts sous les règnes de Louis XIV et de Louis XVI, à la recherche des arbres dédiés à la construction navale, depuis leur transport jusqu'aux activités réalisées dans l'arsenal.

### ❖ AMERS, SCULPTURES DE FRANÇOISE GIANNESINI



Françoise Giannesini, sculptrice, a entrepris, depuis les années 80 une œuvre qui l'a menée de premières œuvres murales tissées à d'imposantes formes abstraites, dressées dans l'espace. Usant de laine, d'ardoise, de schiste bleu et d'acier, elle poursuit une réflexion sur l'espace, le mouvement et la lumière. Elle avait construit, il y a 25 ans de cela, une œuvre monumentale sur l'île. C'était sa première en extérieur. Bâtie de plaques de schiste bleu du Cotentin, extrait d'une carrière locale, et posée sur un socle de quartzite, la sculpture fait face à la mer. Son titre, « Amers » fait allusion à cet « objet fixe sur la côte servant de repère » dont le poète Saint-John Perse a fait le sujet de plusieurs de ses textes. La sculpture, en place dans le fort de l'île près des magasins à poudre, vient de subir une restauration et l'artiste expose dans la petite chapelle une série d'œuvres en pierre et mortier.

## UNE VISITE GUIDÉE CHAQUE JOUR : DIFFÉRENTES THÉMATIQUES AU CHOIX !



Chaque jour, une visite guidée est proposée aux visiteurs pour leur faire découvrir un pan de l'histoire de l'île ou bien un aspect de son patrimoine naturel ou encore des savoir-faire liés à la vie du littoral : une balade sur l'île pour revenir sur les 30 ans d'ouverture du site au public, une visite de l'atelier de charpente marine, une explication du fonctionnement du lazaret aux 18<sup>e</sup> et 19<sup>e</sup> siècles, un tour de l'île pour observer les oiseaux, un point sur l'histoire des fortifications militaires ou sur la vie de l'île au 20<sup>e</sup> siècle, une visite au laboratoire de biologie marine, au musée ou dans les jardins.

**A chaque jour son thème. Le programme est communiqué à la billetterie Tatihou au 02.14.29.03.30.**

**Le départ se fait chaque jour à la maison des douaniers à 14h30.**

**La visite est gratuite et dure environ 45 minutes.**

### L'APPLICATION TATIHOUGO : POUR VISITER L'ÎLE EN TOUTE LIBERTÉ

Le public peut profiter d'une **application numérique** qui lui permet d'avoir accès à toutes les informations pratiques sur son smartphone. Des parcours thématiques lui permettent de découvrir les jardins, les fortifications ou encore les richesses naturelles de l'île. L'application Tatihou'go est accessible sur [tatihougo.app](https://tatihougo.app) ou en scannant le QR code associé. Le Wifi est gratuit à la maison des douaniers.



### LES ATELIERS DU MUSÉE : DESTINÉS AUX ENFANTS ET/OU AUX FAMILLES

Le musée de l'île Tatihou propose des ateliers enfant durant les vacances scolaires d'été. Ces ateliers permettent de découvrir l'histoire du site et d'explorer ses collections à travers une activité qui conjugue découverte, expérience scientifique ou expression artistique.

Durée 2 heures, de 14h00 à 16h30.

Ateliers gratuits, sur réservation. Bateau payant. Renseignements et inscriptions au 02.14.29.03.30

- ❖ Tel un artiste naturaliste, réalise un alguier à la manière de Maria Doublet !

Atelier enfant (8-12 ans), mardi 25 octobre

Maria Doublet est une algologue et artiste née en 1866. Elle a réalisé de très belles planches autant scientifiques qu'artistiques qui font partie des collections du musée. Avec le biologiste de l'île et la chargée des collections, les enfants vont pouvoir réaliser eux aussi leur alguier !

- ❖ Des monstres se sont échappés du laboratoire maritime : Pour découvrir les richesses de l'île en s'amusant !

Atelier enfants (6-12 ans), lundi 31 octobre

C'est la panique à Tatihou, les monstres marins du laboratoire se sont échappés! Il va falloir regarder cela de près, et en retrouver un maximum ! Venez mener l'enquête avec notre biologiste, il y a peut-être une explication rationnelle au phénomène. Les enfants sont invités à s'inscrire pour mener l'enquête



### TATIHOU, AU PAYS DES OISEAUX : UN CONTE NATURALISTE PAR SÉBASTIEN PROVOST (BIRDING MONT SAINT MICHEL) LE MERCREDI 2 NOVEMBRE À 14H30 ET 15H30



Certains oiseaux sont sédentaires, d'autres ne sont que saisonniers, ce sont de grands voyageurs... Rencontre avec les habitants à plumes de l'île ! Sébastien Provost, ornithologue et naturaliste, est conteur à ses heures et a créé spécialement pour l'anniversaire de Tatihou un spectacle familial sur les oiseaux que l'on peut y observer.

## INFORMATIONS PRATIQUES

- **Horaires d'ouverture : Tous les jours, de 10h à 18h, jusqu'au 13 novembre inclus.**  
Les billets sont en vente en ligne, sur le site internet [www.tatihou.manche.fr](http://www.tatihou.manche.fr)  
ou à la billetterie Tatihou, quai Vauban à Saint-Vaast-la-Hougue de 9h00 à 12h30 et de 13h15 à 17h00
- **Tarifs : adulte : 11,50€, enfant de 3 à 18 ans : 5 €**
- **Hôtel-restaurant sur place : Les Maisons de Tatihou 02-33-69-26-30**  
Ce site, propriété du Conservatoire du Littoral, fait partie du réseau des sites et musées gérés par le Département de la Manche

## Ile Tatihou

BP3 – 50550 Saint-Vaast-La-Hougue

Tél : 02-14-29-03-30 – Courriel : [resa.tatihou@manche.fr](mailto:resa.tatihou@manche.fr)

Facebook : Patrimoine et musées de la Manche

Renseignements sur le site : [www.tatihou.manche.fr](http://www.tatihou.manche.fr)

# BATTERIE D'AZEVILLE

## JUSQU'AU 11 NOVEMBRE, À LA DÉCOUVERTE DE CE SITE DU MUR DE L'ATLANTIQUE !

La batterie d'Azeville propose différentes rencontres durant les vacances d'automne. Le site est ouvert tous les jours de 13 à 18 heures.

### EXPOSITION BUNKERZOOM

Exposition temporaire jusqu'au 11 novembre. En partenariat avec Atlantikwall Europe et la Fabrique de patrimoines en Normandie.

Exposition en intérieur et en extérieur de **48 photographies** issues d'un concours international. Découvrez des bunkers photographiés à travers l'Europe, vestiges et témoins du célèbre **mur de l'Atlantique**, érigé durant la Seconde Guerre mondiale. Ils constituent aujourd'hui un **patrimoine unique**, étendu sur plusieurs milliers de kilomètres.



=> Un communiqué de presse spécifique à cette exposition est disponible.

### LES VISITES

- VISITE AUDIOGUIDÉE

Au cours des étapes qui jalonnent le parcours audioguidé, le visiteur en apprend davantage sur le **fonctionnement** de ce système défensif ainsi que l'histoire des 170 soldats de la **garnison**. La batterie et son histoire se laissent découvrir à travers un cheminement en extérieur et le long d'un réseau de souterrains bétonnés de plus **de 300 mètres**.

Durée : 45 min à 1h30

**Sans réservation.** Compris dans le droit d'entrée

- Audioguide en FR, GB, DE, IT, ES, NL, PT
- Versions enfant en FR, GB, DE et NL
- Trois niveaux d'approfondissement.

- DES VISITES GUIDÉES

Pendant les vacances, les guides de la batterie accompagnent les visiteurs dans les 300 mètres de souterrains et le parcours extérieur pendant 1h15.

Ils présentent l'architecture des casemates, la vie quotidienne des soldats et leurs relations avec les locaux et le déroulement de la bataille du 6 au 9 juin 1944.

**Réservation conseillée, supplément : 1 €.**

**Les mardis 25 octobre et 1<sup>er</sup> novembre,**

à 10h : tout public

**Les mercredis 26 octobre et 2 novembre,**

à 10h : familles

**ATELIERS POUR LES ENFANTS (7-12 ans)****Mercredi 26 octobre, 14h – A la découverte des instruments d'optique militaire : réalise ton périscope !**

Comment observer sans être vu ? L'animateur fait découvrir aux enfants les différents **moyens d'observation** militaire durant la Seconde Guerre mondiale tels que les jumelles, le périscope, le télémètre, la longue vue...

A l'intérieur d'un **poste d'observation**, les enfants apprennent à se repérer et calculer les distances à l'aide d'une carte d'époque.

**Petit +** : les enfants fabriquent un périscope qu'ils rapportent chez eux.

**Mercredi 2 novembre, 14h – Réalise ta maquette camouflée !**

Cet atelier propose aux enfants de travailler leur vision dans l'espace (3D) en découvrant les différentes étapes pour réaliser la **miniature d'une casemate d'Azeville**, du tracé du plan au moulage en plâtre.

Au cours de cet atelier, l'animateur aborde également la question du camouflage.

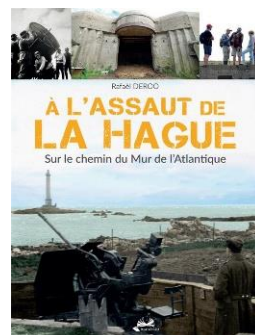
**Petit +** : les enfants repartent avec leur casemate camouflée !

**Pour les ateliers réservation obligatoire, droit d'entrée + 3 €**

Pensez à la carte de fidélité ! Vous n'aurez plus le droit d'entrée à régler pour vos prochaines animations. Elle est valable 1 an !

**CONFÉRENCE**

**Vendredi 28 octobre à 19h** – Rafael Deroo, coordinateur d'Atlantikwall Europe, auteur et guide, présentera le mur de l'Atlantique dans la Hague et les exemples de valorisation en Europe.

**Réservation obligatoire.****Gratuit****RANDONNÉE****Dimanche 30 octobre à 9h30** – Randonnée historique

La batterie d'Azeville et la batterie de Crisbecq : deux sites du Mur de l'Atlantique face à Utah Beach.

Suivie d'un goûter terroir.

Marche d'environ 8 km, prévoir de l'eau et des chaussures adaptées.

**Réservation obligatoire,**

5 €/adulte ; 3 €/enfant et réduit

**La batterie d'Azeville est ouverte du 22 octobre au 6 novembre du lundi au dimanche de 13h à 18h et du 7 novembre au 11 novembre du dimanche au vendredi de 13h à 18h – dernière entrée 17h.**

**Informations pratiques**

Batterie d'Azeville

La Rue

50310 Azeville

Tél : 02-33-40-63-05

Courriel : [musee.azeville@manche.fr](mailto:musee.azeville@manche.fr)

Facebook : Patrimoine et musées de la Manche

Renseignements sur le site : [patrimoine.manche.fr](http://patrimoine.manche.fr)**Tarifs d'accès au site :**

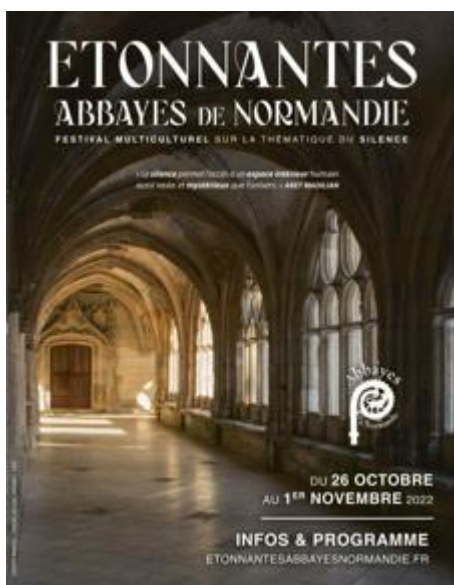
- Adulte : 7 €
- Enfant : 7 à 18 ans : 3,50 €
- Tarif réduit : 5,50 €
- Groupe : nous consulter



# ABBAYE DE HAMBYE

## UN FESTIVAL AUTOMNAL ÉTONNANT!

L'abbaye de Hambye termine la saison touristique avec un programme inédit pour les vacances d'automne. Dans le cadre de sa participation à la première édition du festival « Étonnantes abbayes de Normandie ! », une programmation originale est proposée pour s'imprégner de l'esprit des lieux : exposition sonore, visite insolite, découverte du site au crépuscule...



### FESTIVAL « ETONNANTES ABBAYES DE NORMANDIE ! » SILENCE...

Etonnantes abbayes de Normandie ! est un nouveau festival commun au réseau des Abbayes de Normandie, dont l'abbaye de Hambye fait partie. L'ambition de cet événement est de faire découvrir la beauté de ce patrimoine unique, à travers une programmation singulière et originale. Cette toute première édition est consacrée à la thématique du silence. Dans notre monde saturé de bruit, d'agitation, les abbayes nous font goûter le silence. Pourquoi avons-nous soif de silence ? Que permet-il ? Les abbayes de Normandie vous proposent de partir à la découverte du silence par les différentes propositions programmées et de se laisser surprendre...

Site du festival et programmation des autres abbayes : [www.etonnantesabbayesenormandie.fr](http://www.etonnantesabbayesenormandie.fr)

### EXPOSITION SONORE ARET MADILIAN

DU 26 AU 31 OCTOBRE

Abbayes de Normandie a commandé à l'artiste Normand d'origine gréco-arménienne Aret Madilian une œuvre sonore, qui sera diffusée dans une vingtaine de sites du réseau. Cette œuvre, conçue, comme une exposition sonore, sera diffusée dans l'abbatiale de Hambye. Elle offre un voyage sonore puissant, imagé et subtil qui mène au silence...

### VISITE INSOLITE

SAMEDI 29 ET DIMANCHE 30 OCTOBRE

Cet atelier, animé par une des médiatrices de l'abbaye, privilégie la découverte sensible du site patrimonial, laissant momentanément de côté le discours historique des visites commentées. Tous les sens des participants sont mis à contribution pour créer une relation intime et originale avec le lieu. L'approche sensorielle vise à faire émerger des émotions et à libérer l'imaginaire et la créativité. Un moment hors du temps, dans un lieu unique.

**Animation à partir de 15 ans - Début de l'animation à 10 heures - Durée 1h30 - Matériel fourni.**

**Tarif : droit d'entrée + 1.5 € - Atelier maintenu à partir de 10 inscrits.**

**Réservation obligatoire au 02 33 61 76 92 ou [abbaye.hambye@manche.fr](mailto:abbaye.hambye@manche.fr)**

**VISITES CRÉPUSCULAIRES**

SAMEDI 29 ET DIMANCHE 30 OCTOBRE, DE 17H30 A 19H



Exceptionnellement, pour les soirées du 29 et 30 octobre, l'abbaye restera ouverte jusqu'à 19 heures, afin de laisser aux visiteurs la possibilité de profiter de l'atmosphère si particulière du site au coucher du soleil, quand les ombres gagnent l'église abbatiale et que bruisse la nature environnante.

Dernière entrée à 18h30

**Tarif habituel**

**MESSE BASSE, THEATRE PARTICIPATIF**

29 OCTOBRE, DE 14H A 17H

PAR LA COMPAGNIE L'ACCORD SENSIBLE

Dans le cadre de la création du projet théâtral et musical « Messe basse » qui sera présenté à l'abbaye de Hambye les 30 juin et 1<sup>er</sup> juillet 2023, le metteur en scène François Lanel invite à venir assister à un atelier son-chant-voix avec Deborah Lennie (chanteuse, compositrice, cheffe de chœur) et Perig Villerbu (créateur sonore).

**Renseignements et inscriptions :**

François Lanel au 06 51 35 48 91 ou [direction@laccordsensible.fr](mailto:direction@laccordsensible.fr)

**Plus de renseignements sur le projet :**

<https://drive.manchenumerique.fr/index.php/s/dvLmHe0P3ALoKcA>

**VISITES COMMENTÉES QUOTIDIENNES**

11H ET 15H SAUF LES 29 ET 30 OCTOBRE

Pour aller plus loin dans la découverte du site, l'équipe de l'abbaye propose chaque jour des visites commentées. Nos guides avertis détaillent l'histoire du site, son architecture et son organisation depuis sa fondation jusqu'aux récents travaux de restauration.

**Attention, les horaires changent pour les vacances d'automne !** Départ des visites à 11h et 15h.

**Durée 1h15 environ.**

**Tarifs : Droit d'entrée + 1,50 € en supplément, gratuit pour les moins de 18 ans.**

**CHASSE AU TRÉSOR**

VENDREDIS 28 OCTOBRE ET 4 NOVEMBRE À 10H, 14H ET 15H30

Quelle équipe trouvera la première le code du coffre au trésor de l'abbaye ?

Participation en famille à une **chasse au trésor** qui permettra de découvrir en s'amusant l'histoire de l'abbaye de Hambye.

**Animation à partir de 8 ans**

**Durée : 1h00**

**Tarif : 5.50 € / adulte – 4.50 € / enfant de 7-18 ans – 2€ /- 7 ans**

**Les enfants doivent être accompagnés.**

**Réservation obligatoire au 02 33 61 76 92 ou [abbaye.hambye@manche.fr](mailto:abbaye.hambye@manche.fr)**



Cette animation peut également être réservée un autre jour sous réserve de disponibilité de l'équipe de médiation. Renseignements à l'accueil de l'abbaye.

**ET TOUTES NOS PROPOSITIONS HABITUELLES...**

Les outils de médiation pour la découverte en famille : livret adapté, jeux d'observation, sacoches ludiques.

Hambye 3D, découverte numérique de l'abbaye du XVe siècle sur tablettes et table tactile

Les expositions permanentes « Histoires de l'abbaye » et « Toiles de Hambye »

La boutique/librairie très fournie, regorgeant de sources d'informations et d'idées de cadeaux.

**PROCHAINEMENT****MARCHE DE NOEL ARTISANAL ET GOURMAND**

OUVERTURE EXCEPTIONNELLE

LES 2, 3 ET 4 DECEMBRE DE 14H A 18H30

Organisé avec le Grenier d'Annick de Gavray et l'association des amis de l'abbaye de Hambye.



**Du 22 octobre au 6 novembre, l'abbaye de Hambye est ouverte tous les jours sauf le mardi de 10h à 12h et de 14h à 17h30 en semaine et de 10h à 17h30 le week-end.**

**Informations pratiques**

Abbaye de Hambye  
Route de l'abbaye  
50450 HAMBYE  
Tél : 02 61 76 92  
Courriel : [abbaye.hambye@manche.fr](mailto:abbaye.hambye@manche.fr)  
Facebook : Patrimoine et musées de la Manche  
Renseignements sur le site : [patrimoine.manche.fr](http://patrimoine.manche.fr)





# ÉCOMUSÉE DE LA BAIE DU MONT SAINT-MICHEL

## EXPOSITIONS ET ANIMATIONS DES VACANCES AUTOMNALES

Du samedi 22 octobre au dimanche 6 novembre 2022, l'écomusée de la Baie du Mont Saint-Michel à Vains/Saint-Léonard est ouvert tous les jours de 14 heures à 18 heures pour une découverte de son exposition permanente. De nombreuses animations sont proposées durant les vacances d'automne à destination de tous les publics.

### EXPOSITION PERMANENTE :

#### « LES HOMMES, LA NATURE ET LES PAYSAGES DE LA BAIE »

En bordure de rivage avec une vue imprenable sur le Mont Saint-Michel, cette exposition permet de découvrir les différents milieux - la mer, la terre et l'air - et leurs « occupants ».



La visite fait remonter l'échelle du temps pour comprendre l'histoire des paysages de la Baie. Une grande fresque permet de suivre la vie de plusieurs animaux « vedettes » au fil des saisons et d'observer ce milieu passionnant, complexe mais fragile. Deux activités humaines anciennes sont mises en valeur : la pêche à pied, qui se pratique toujours en Baie, et la fabrication du sel ignifère, disparue au milieu du XIX<sup>e</sup> siècle.

Tarifs : 5 € / adulte - 2,50 € / enfant de 7 à 18 ans

### ANIMATION : « LE SEL DE LA BAIE »

Chaque mercredi des vacances d'automne à 14h30, l'Écomusée de la Baie propose, au cours d'une démonstration, de découvrir la technique de fabrication du sel utilisée dans la Baie jusqu'au milieu du XIX<sup>e</sup> siècle et de repartir avec votre propre sel.

Tarifs : 5 € / adulte - 2,50 € / enfant – de 18 ans

Sur réservation – animation maintenue à partir de 5 personnes



### ANIMATION : « VISITE CONTÉE »



Avec un médiateur du site, les visiteurs déambulent dans le musée et découvrent la baie du Mont Saint-Michel à travers les contes et les légendes qui l'habitent !

Le jeudi 27 octobre à 14h30 : contes de la mer et du sel

Tarifs : 5 € / adulte - 2,50 € / enfant – de 18 ans

Sur réservation – animation maintenue à partir de 5 personnes

### ANIMATION : OBSERVATION DES OISEAUX DE LA BAIE AVEC UN GUIDE DE CHEMINS DE LA BAIE

Le samedi 29 octobre à 10h, une balade conduite par un guide de « Chemins de la Baie » passionné d'ornithologie emmènera les visiteurs sur les herbues à la rencontre des oiseaux migrateurs s'arrêtant quelques temps dans la Baie avant de reprendre leur long voyage.



Tarifs : 10,50 € / adulte - 5,50 € / enfant – de 18 ans

Sur réservation – animation maintenue à partir de 10 personnes

Équipements : chaussures de randonnées ou bottes, vêtements chauds et jumelles.

### SORTIE NATURE : « CÔTÉ BOCAGE, BALADE FAUNE ET FLORE » AVEC BIOSPHÈRE & COMPAGNIE



Le dimanche 30 octobre à 14h30, Guillaume Morin de Biosphère & Compagnie emmène les participants à la découverte du bocage normand lors d'une balade sur la faune et la flore.

Tarifs : 5 € / adulte - 2,50 € / enfant – de 18 ans

Sur réservation – animation maintenue à partir de 5 personnes

### ESCAPE GAME : « GARE AUX GABELOUS ! »

Le mercredi 3 novembre, à 14h30 et à 16h00, les visiteurs sont invités à aider le saunier à retrouver son passavant avant que les gabelous, les douaniers du sel, ne viennent l'arrêter !

*Enfermés dans une salle, il faudra résoudre des énigmes et prouver ses talents de sauniers afin d'échapper aux galères...*



Tarifs : 8 € /adulte - 3,50 € /enfant – de 18 ans

Nombre de places limité – Animation à partir de 10 ans

Contact et réservation obligatoire : 02 33 89 06 06 ou [musee.vains@manche.fr](mailto:musee.vains@manche.fr)

L'Ecomusée de la Baie est ouvert tous les jours de 14 à 18 heures durant les vacances d'automne.



#### Informations pratiques

Ecomusée de la Baie du Mont Saint-Michel  
Route du Grouin du Sud – 50300 VAINS/ST-LEONARD  
Tél : 02-33-89-06-06  
Courriel : [musee.vains@manche.fr](mailto:musee.vains@manche.fr)  
Facebook : Patrimoine et musées de la Manche  
Renseignements sur le site : [patrimoine.manche.fr](http://patrimoine.manche.fr)



# MUSÉE DE LA CÉRAMIQUE - CENTRE DE CRÉATION À GER

## EXPOSITIONS ET ANIMATIONS DES VACANCES D'AUTOMNE

Le musée de la céramique – Centre de création est ouvert le mercredi et le dimanche de 14h à 18h pour une visite de son exposition permanente. Deux animations sont programmées durant cette période : un atelier de modelage en famille le mercredi 26 octobre et une rencontre exceptionnelle avec les artistes de l'exposition *Embouteillage* le dimanche 6 novembre 2022.

### À LA RENCONTRE DES ARTISTES DE L'EXPOSITION « EMBOUTEILLAGE » DERNIER JOUR D'EXPOSITION !



Cette exposition, réalisée en partenariat avec les associations Terres d'échange et les Amis de la poterie de Ger, interroge la reconnaissance patrimoniale d'un objet : **la bouteille en grès fabriquée traditionnellement par les potiers de Ger**. Traitée en partie sous la forme d'une BD, l'exposition raconte l'histoire d'une bouteille qui aurait été fabriquée dans un atelier potier de Ger.

En 2019, cette bouteille a fait l'objet d'un concours international afin que les créateurs d'aujourd'hui la métamorphosent en pièce singulière et originale. **56 œuvres** sont présentées dans la deuxième partie de l'exposition.

L'association Terres d'échange a publié un catalogue de l'exposition. Les visiteurs peuvent l'acheter dans la boutique du site (10 €).

**Le dimanche 6 novembre de 14h à 18h, dernier jour de cette magnifique exposition qui a duré 3 saisons**, l'association Terres d'échange propose au public de participer à **une animation autour de la forme de la bouteille**, avec la présence de plusieurs artistes. Ce temps de travail et d'animation ludique pourra s'orienter vers des **créations collectives** (comme un cadavre exquis) ou démonstratives (montrer le processus d'estampage).

Plus d'informations sur le site internet de l'association <http://terresdechange.com/>

Tarifs : 5 € / adulte - 2,50 € / enfant de 7 à 18 ans

### À LA RENCONTRE DE LAURE RECULÉ DANS LA PÉPINIÈRE-ATELIER CÉRAMIQUE

Installée dans une des anciennes maisons de maître potier du site dans le cadre du **dispositif de pépinière-atelier céramique**, **Laure Reculé** présente son travail et vous faire visiter son atelier.

Toute l'année, son atelier est accessible, soit par le musée durant ses heures d'ouverture, soit directement par la route de Sourdeval. Il est



possible de la contacter au 06 76 95 99 06 ou de laisser ses coordonnées à l'accueil du musée pour bénéficier des cours qu'elle donne au musée.

### ATELIER MODELAGE EN FAMILLE

Petits et grands se réunissent pour un moment en famille à l'occasion d'un atelier découverte de l'argile. Encadrés par un des animateurs céramistes du musée, ils réaliseront **des objets ensemble ou individuellement**. **Boîtes, masques, personnages** sont autant de réalisations possibles. Comme pour les autres ateliers habituellement réalisés au musée, les pièces seront ensuite séchées et cuites sur place dans les semaines suivant l'atelier et seront récupérables à l'accueil 30 jours environ après votre passage, aux jours et heures d'ouverture du musée.

**Le mercredi 26 octobre de 14h30 à 16h30**

**Tarif : 13€ / adulte - 10€ / enfant - Sur réservation**



### STAGES DE TOURNAGE-MODELAGE

**2 stages seront animés par des céramistes professionnels dans les ateliers du musée. De 3 ou 4 jours, ils aborderont des thématiques variées : initiation ou perfectionnement au modelage et au tournage.**

**Stéphanie Debarle** s'est formée récemment au tournage ainsi qu'à différentes techniques de modelage et elle a installé son atelier à Domfront. Autodidacte, elle propose lors de ses stages de transmettre son bonheur des choses simples, vraies qui apportent de l'émotion et du rêve. Ce **stage de 3 jours** sera construit autour de l'initiation au modelage et au tournage.

**Le stage se déroule du 24 au 26 octobre 2022**

**Tarif : 150 € par personne**

**Inscription auprès de la céramiste au 06 28 42 86 38 ou [bonjour@lecomptoirceramique.com](mailto:bonjour@lecomptoirceramique.com)**

**Laure Zurcher** est spécialisée dans la fabrication artisanale de céramique, d'utilitaires, lampes et autres objets décoratifs employant les techniques d'émaillage et de terres grésées. Elle organise régulièrement des stages et des cours dans son atelier de poterie à Saint-Malo. Ce **stage de 4 jours** sera consacré à l'initiation ou au perfectionnement au tournage, en fonction du niveau de chaque participant.



**Le stage se déroule du 31 octobre au 3 novembre 2022.**

**Tarif : 250 € par personne**

**Inscription auprès de la céramiste au 06 61 38 22 96 ou [laure.z29@gmail.com](mailto:laure.z29@gmail.com)**

### EXPOSITION PERMANENTE

Entre patrimoine et création, le site est à la fois un ancien village potier devenu musée, faisant découvrir l'histoire et les collections de céramiques traditionnelles locales. Le site est un lieu de création cherchant à faire dialoguer ce patrimoine avec la création céramique contemporaine.

L'ensemble du musée peut être visité en autonomie grâce à des livrets multilingues. La **muséographie** met en lumière les collections départementales, enrichies de collections empruntées à des particuliers ou des musées régionaux. Spectacles audiovisuels, photographies, affiches publicitaires, jeux pour les enfants donnent aussi à comprendre les usages de tous ces pots, replacés dans le contexte économique et social.

L'espace permanent de la grange présente les différentes productions céramiques traditionnelles de Ger et de la Normandie, en fonction de leurs usages, alors que la maison de maître est consacrée à l'histoire de la communauté potière de Ger. Et au centre de l'ancien village et autour des anciens fours du site, les visiteurs découvrent les étapes de fabrication des céramiques de l'époque et le rôle de chaque ouvrier de la fabrique.

Le musée possède également une très riche collection de **céramiques contemporaines**. Enfin, dans la boutique du musée, un large choix de céramiques normandes, mais aussi des produits locaux et des livres attendent les visiteurs.



**Tarifs pour l'entrée au musée : 5 € / adulte - 2,50 € / enfant de 7 à 18 ans**

**Le Musée de la céramique – Centre de création est ouvert les dimanches et mercredis des vacances d'automne de 14h à 18h.**



#### Informations pratiques

Musée de la céramique – Centre de création

3rue du musée – 50850 GER

Tél : 02-33-79-35-36

Courriel : [musee.ger@manche.fr](mailto:musee.ger@manche.fr)

Facebook : Patrimoine et musées de la Manche

Renseignements sur le site : [patrimoine.manche.fr](http://patrimoine.manche.fr)



# PARC-MUSÉE DU GRANIT

## HALLOWEEN DURANT LES VACANCES D'AUTOMNE

Au cœur du bourg de Saint-Michel-de-Montjoie, ce parc rassemble plus de 130 sculptures. Ce savoir-faire, que les anciens ont plaisir à raconter, se retrouve dans la carrière de démonstration, dans les outils de taille et dans la forge en état de marche. Ce lieu chargé d'histoire est géré en partenariat par le Département et la communauté d'Agglomération Mont Saint-Michel – Normandie.

### ANIMATION : HALLOWEEN

Frisson au parc-musée du granit...

Jeu de piste, lecture de conte, atelier maquillage.

### CONFERENCE DE DAVID LECOEUR

sur la sorcellerie dans le bocage virois



David Lecoeur est historien et spécialiste de la sorcellerie du Bocage Normand. Ce chercheur se passionne pour la sorcellerie mais uniquement d'un point de vue sociologique et ethnologique.

Tarif : 2,50 €

**Durant les vacances d'automne, le parc-musée du granit est ouvert uniquement le samedi 29 octobre 2022 à partir de 15 heures.**



#### Informations pratiques

Parc-musée du Granit  
12, le Haut du Bourg  
50670 Saint-Michel-de-Montjoie  
Tél : 02-33-59-02-22  
Courriel : [parcgranit@msm-normandie.fr](mailto:parcgranit@msm-normandie.fr)  
Facebook : Patrimoine et musées de la Manche  
Renseignements sur le site : [patrimoine.manche.fr](http://patrimoine.manche.fr)



**Le parc-musée du granit fait partie du réseau des sites et musées du Département de la Manche. Il est géré par la Communauté d'agglomération Mont Saint-Michel Normandie en partenariat avec le Département de la Manche et la commune de Saint-Michel-de-Montjoie, propriétaire du lieu.**