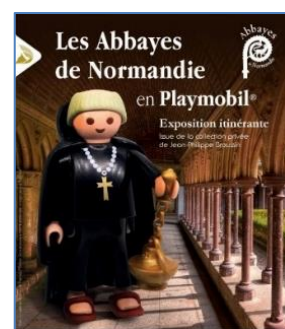


RÉSEAU DES SITES & MUSÉES DU DEPARTEMENT DE LA MANCHE

RÉOUVERTURE DÈS LE 1^{er} AVRIL AU GRAND-PUBLIC :
EXPOSITIONS ET ANIMATIONS DURANT LES VACANCES
DE PRINTEMPS



Durant les vacances de printemps, les visiteurs sont invités à découvrir en famille ou entre amis les expositions temporaires du réseau et de participer aux nombreuses animations proposées.



En raison du contexte sanitaire lié à l'épidémie de COVID-19, le protocole et les horaires d'ouverture ainsi que la programmation culturelle sont susceptibles d'être modifiés. Les mises à jour sont disponibles sur le site patrimoine.manche.fr.

Les pass vaccinal et sanitaire ne sont plus demandés aux visiteurs jusqu'à nouvel ordre.
Le port du masque en intérieur reste recommandé (à partir de 6 ans).

ÎLE TATIHOU

UN ENDROIT OÙ IL FAIT BON RESPIRER LE PRINTEMPS !

Tatihou fête tout au long de l'année ses trente ans d'ouverture au public ! Des expositions, des animations et ateliers vous sont proposés pour partager ensemble le riche et précieux patrimoine de l'île.

NOUVELLES EXPOSITIONS TEMPORAIRES :

ÉVOLUTION DU TRAIT DE CÔTE, PATRIMOINE UNESCO ET CONSTRUCTION NAVALE

❖ RIVAGES EN MOUVEMENT

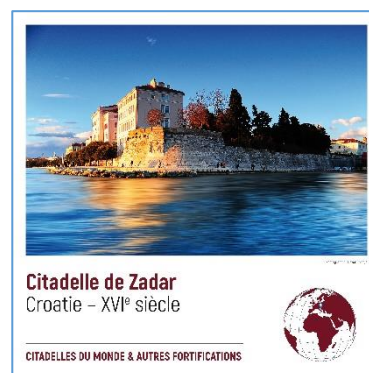
Une exposition du Conservatoire du littoral qui donne à chacun les clés pour s'interroger sur l'évolution de nos côtes à l'échelle des dernières décennies et comprendre les mécanismes à l'œuvre sur la mobilité du trait de côte et les bouleversements des paysages.

❖ CITADELLES DU MONDE ET AUTRES FORTIFICATIONS

Cette exposition a été réalisée par la Ville de Besançon. Elle invite à parcourir le globe et le temps à la découverte de citadelles et fortifications inscrites sur la liste du patrimoine mondial de l'Unesco, ou engagées dans cette démarche.

❖ DE LA FORÊT À LA MER, HISTOIRE DU BOIS DE MARINE

Cette exposition a été réalisée par *la Maison de l'Homme et de la forêt (Jupilles, 72)*. Elle s'intéresse aux forêts sous les règnes de Louis XIV et de Louis XVI, à la recherche des arbres dédiés à la construction navale, depuis leur transport jusqu'aux activités réalisées dans l'arsenal.



TATIHOU FÊTE SES TRENTE ANS :

UN HEUREUX ANNIVERSAIRE INSULAIRE !

Le 5 juin 1992, le musée maritime de l'île Tatihou ouvrait ses portes au public pour célébrer le tricentenaire de la bataille de Barfleur-La Hougue. Le département de la Manche et le Conservatoire du littoral débutaient ainsi la mise en tourisme de ce lieu aux riches patrimoines naturels et historiques. Trente ans plus tard, la notoriété de l'île dépasse les frontières de l'hexagone. En 2022, découvrons de belles nouveautés et fêtons ensemble l'anniversaire de Tatihou !

Sur ce lieu magique, animations festives, créations artistiques, ateliers, rencontres et autres surprises vous attendent !

Samedi 30 avril et dimanche 1^{er} mai : 9^e édition du festival « Et vole Eole »



Dans le cadre exceptionnel de l'île Tatihou, les visiteurs ont les pieds sur terre et la tête dans les nuages pour s'adonner à la joie du pilotage de cerfs-volants. Les petits et les grands se prêtent à l'exercice dans une ambiance conviviale. Ce sont les membres de [l'association Ventissimo, club de cerfs-volants de Cherbourg](#), qui animent la manifestation. Ils sont une quinzaine d'exposants avec chacun un style différent. Ils sont artistes, bricoleurs, scientifiques amateurs ou photographes et tous passionnés. Ils aiment travailler avec des objets de récupération ou des matériaux recyclés, ils composent avec du bois flotté, de la toile, du plastique ou du métal des réalisations aussi ingénieuses que poétiques ! Certains utilisent

encore le cerf-volant pour prendre de la hauteur et réaliser des photos aériennes. Très pédagogues, ils vous aident à faire piloter votre cerf-volant ou proposent même aux enfants de le construire eux-mêmes lors d'ateliers. Les plus jeunes pourront fabriquer de petits moulins à vent et faire voler leur doudou qui se verra proposer un baptême de l'air, hissé sur le fil d'un cerf-volant aérophotographe, avec selfie à l'appui ! Enfin des lâchers de bonbons spectaculaires et gourmands ponctueront la journée à chaque arrivée du bateau.

Horaires de la manifestation : Samedi 30 avril, de 10h à 19h et dimanche 1^{er} mai, de 10h à 18h

Jeudi 26 mai

La ligue d'improvisation [La Lichette](#) vous fera porter un nouveau regard sur les collections du musée.



[Françoise Giannesini](#), sculpteur, avait construit, il y a 24 ans de cela, une œuvre monumentale sur l'île. Bâtie de plaques de schiste bleu du Cotentin, extrait d'une carrière locale, et posée sur un socle de quartzite, la sculpture fait face à la mer. Son titre, « Amers » fait allusion à cet « objet fixe sur la côte servant de repère » dont le poète Saint-John Perse a fait le sujet de plusieurs de ses textes. La sculpture, en place dans le fort de l'île près des magasins à poudre, va devoir subir une petite restauration et l'artiste va exposer dans la petite chapelle. Le public pourra la rencontrer [le jeudi 26 mai en matinée](#).



Vendredi 27 mai

La Compagnie [Cap Chiche](#) proposera des interventions intimistes, chuchotées et confidentielles, à de petits groupes de visiteurs croisés au détour d'un muret, d'un rocher ou d'une plante exotique...

Samedi 28 mai à 14H30 et 15H30

Un défilé de mode *Art Gravage*, un peu fou et décalé, mais dans les règles de l'art...Des costumes confectionnés par la styliste et couturière Anne Mignot avec des objets récoltés depuis des années par Jack-Adrien Martin (Cité d'Art Gravage à Martinvast).



Dimanche 29 mai

Ils sont jardiniers, chargés des collections du musée, charpentier de marine, mécanicien naval, matelot, biologiste ou guide historique, les agents de l'île Tatihou vous présentent leurs missions dans les coulisses de Tatihou.

Programmation du week-end de l'Ascension à retrouver sur tatihou.manche.fr

LES ATELIERS DU MUSÉE :

ENFANTS ET/OU FAMILLES, AMUSEZ-VOUS EN APPRENANT !

Ces ateliers permettent de découvrir l'histoire du site et d'explorer ses collections à travers une activité qui conjugue **découverte, expérience scientifique ou expression artistique**.

Les ateliers sont gratuits, sur réservation et le bateau payant

- **Mardi 19 avril** /Atelier parent-enfant (à partir de 5 ans)



Comme un jardinier, élabore ton paysage dans un back-garden !

Les « backgardens » sont inspirés des jardins japonais. Dans un cadre en bois rempli de sable, les enfants utilisent des feuilles, galets, brindilles, mousses, ou coquillages et créent leur paysage. Ils exercent leur nez à reconnaître le parfum des plantes et s'amuse avec des jeux fabriqués avec du bois et des végétaux.

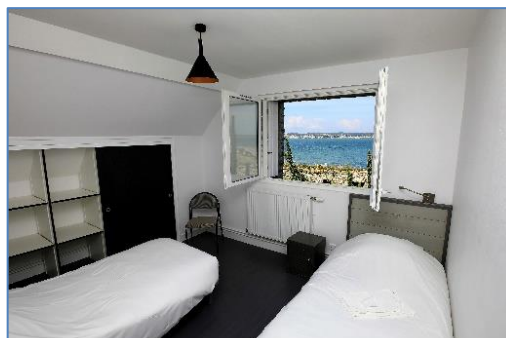
TATIHOU SE FAIT BELLE :

UNE REQUALIFICATION DE L'OFFRE TOURISTIQUE ET CULTURELLE EST EN COURS

Depuis quelques mois et jusqu'au début de l'été, l'île Tatihou se réinvente pour devenir un pôle touristique d'envergure avec une qualité d'accueil et une offre renforcées. Pour cela, divers travaux ont lieu sur les bâtiments et les cheminements pour améliorer l'accueil des visiteurs et consolider celui des scolaires avec un hébergement et des activités pédagogiques de qualité toujours plus nombreuses.

Ces travaux encadrés pour une meilleure sécurité engendrent quelques dégradations et désagréments visuels temporaires. Merci pour votre indulgence.

L'offre d'hébergement de l'île Tatihou a été entièrement repensée. Elle s'adresse aussi bien aux familles qu'aux groupes, séminaires et scolaires.



L'hôtel des Maisons de Tatihou offre 26 chambres réparties dans trois bâtiments (les Gabiers, les Equipages et les Amiraux). L'hostel (Auberge de jeunesse) abrite 18 chambres réparties dans deux autres bâtiments (les Tribordais et les Bâbordais).

L'ouverture du restaurant **Le Carré**, situé au cœur du jardin d'acclimatation, est prévue pour la fin avril (pensez à apporter votre pique-nique si vous souhaitez vous restaurer sur l'île avant cette date). Il pourra accueillir 62 couverts en intérieur et 28 en terrasse. Le chef proposera une cuisine traditionnelle à base de produits de saison issus de circuits courts.

L'île Tatihou est ouverte tous les jours du vendredi 1^{er} avril au dimanche 13 novembre, de 10h à 18h (jusqu'à 19h en juillet et août).



Informations pratiques

Ile Tatihou

BP3 – 50550 Saint-Vaast-la-Hougue

Tél : 02-14-29-03-30

Courriel : resa.tatihou@manche.fr

Facebook : Patrimoine et musées de la Manche

Renseignements sur le site : tatihou.manche.f

MAISON JACQUES PRÉVERT

À LA DÉCOUVERTE DE LA DERNIÈRE DEMEURE DE L'ARTISTE

La Maison Jacques Prévert propose de découvrir sa nouvelle exposition temporaire sur l'œuvre dessinée de Jacques Prévert. En avril, des animations pour les enfants seront également programmées, ainsi qu'une rencontre-dédicace pour la Journée mondiale du livre.

NOUVELLE EXPOSITION TEMPORAIRE « AVEC DES CRAYONS ET DES CISEAUX... IMAGES POÉTIQUES DE JACQUES PRÉVERT »

Jacques Prévert a toujours porté un grand intérêt aux images et aux arts visuels. Le poète affirme ne pas savoir dessiner, pourtant fleurs et croquis ponctuent son œuvre. Rares et fragiles, **les œuvres graphiques de Jacques Prévert** font partie intégrante de son univers artistique, créant un écho à ses textes, autant par la forme que par les sujets évoqués. **Une collection de collages, d'éphémérides et de dédicaces** permet de découvrir l'œuvre dessinée de Jacques Prévert.



JOURNÉE MONDIALE DU LIVRE : RENCONTRE ET DÉDICACE DE LAURENCE PERRIGAULT, AUTEUR DE PRÉVERT (ÉDITIONS LES PÉRÉGRINES)



On connaît tous Jacques Prévert, l'un des poètes préférés des Français... mais il est temps de le sortir des classes d'écoles. À travers ce portrait, Laurence Perrigault replace l'œuvre prévertienne au cœur de l'effervescence artistique et politique de l'entre-deux-guerres. On redécouvre avec délice les films, poèmes, chansons et textes de théâtre de Prévert. **Une véritable porte d'entrée dans la vie et l'œuvre de l'artiste.**

Samedi 23 avril à 16h.

Entrée gratuite. Sur réservation au 02 33 52 72 38.

ATELIER « POP-UP PRÉVERT » POUR LES ENFANTS

Les enfants font revivre le cinéma de Jacques Prévert. Après avoir regardé un extrait du dessin-animé *Le Roi et l'Oiseau*, ils réinventent des scènes du film grâce à la technique du pop-up.

Mercredis 13, 20 et 27 avril de 14h30 à 16h. Pour les enfants de 8 à 12 ans.

Tarif : droit d'entrée + 1 €. Sur réservation au 02 33 52 72 38.

La Maison Jacques Prévert est ouverte tous les jours à partir du 1^{er} avril, de 14h à 18h.



Informations pratiques

Maison Jacques Prévert
3 Hameau du Val – Omonville-la-Petite 50400 La Hague
Tél : 02-33-57-72-38
Courriel : musee.omonville@manche.fr
Facebook : Patrimoine et musées de la Manche
Renseignements sur le site : patrimoine.mache.fr

MAISON NATALE JEAN-FRANCOIS MILLET

À LA DÉCOUVERTE DES LIEUX QUI ONT INSPIRÉ LE PEINTRE

Durant les vacances de printemps, la Maison natale Jean-François Millet propose une exposition ainsi qu'un programme d'animations et de visites pour petits et grands sur le thème des paysages, dans le cadre de la candidature au label Géopark de l'Unesco.



ANIMATION : BALADE-CROQUIS NATURE

Mercredi 13 avril, de 14h 30 à 17h

Accompagné par Jean-Christophe Goubert, illustrateur naturaliste, parcourez les chemins empruntés par Jean-François Millet. La balade sera ponctuée de séances de croquis (falaises, landes, littoral, sous-bois, hameau Gruchy) et d'informations naturalistes partagées au gré des rencontres et des trouvailles.

A partir de 15 ans. 5 € / pers., gratuit pour les -18 ans. Matériel fourni si besoin. Chaussures de marche fortement recommandées.



ANIMATION : STUDIO CYANOTYPE, ATELIER PHOTO FEERIQUE

Jeudi 14 avril, de 15h à 16h

Sur un papier photosensible héritier des débuts de la photographie, viens créer ton souvenir de la Maison Millet en utilisant des végétaux ramassés sur place et des objets actuels.

A partir de 8 ans. 3 € / enfant. Le tarif comprend le matériel, l'animation et la visite du site. Chacun repart avec ses réalisations.



BALADE GUIDÉE : MILLET, PEINTRE-PAYSAN DE LA HAGUE

Jeudi 21 avril, de 15h à 16h

Balade commentée pour découvrir le hameau Gruchy jusqu'au point de vue du Castel Vendon, sur les lieux qui ont inspiré l'artiste.

Tout public, à partir de 8 ans. 2 € / pers., gratuit pour les - de 18 ans. Chaussures de marche fortement recommandées.



NOUVELLE EXPOSITION THEMATIQUE : « MON ENDROIT... LES PAYSAGES DE GRUCHY »



C'est souvent avec nostalgie que Jean-François Millet évoque son pays natal dans sa correspondance. Installé à Barbizon dès 1849, il revient très peu à Gruchy, « son endroit », mais en croque les paysages à chacun de ses voyages.

Dans le cabinet d'art graphique, à travers une sélection de dessins et de gravures, découvrez La Hague de Jean-François Millet.

EXPOSITION THEMATIQUE : PORTRAITS CROISES : MILLET ET LA PHOTOGRAPHIE

Cette **exposition d'interprétation mêlant photographies et œuvres de l'artiste** permet de comprendre comment Millet s'est approprié cette nouvelle technique et comment sa peinture a influencé les photographes de la fin du XIX^e siècle et initié de nouveaux courants picturaux.



PRÉSENTATION PERMANENTE : MILLET ET LA HAGUE



Dans un **parcours mêlant objets ethnographiques, silhouettes, audiovisuels et objets inspirés de l'Angélus**, le visiteur découvre la vie et l'œuvre du peintre des *réalités paysannes*.

De la salle commune, évoquant l'enfance de Jean-François Millet en passant par les paysages ou les travaux quotidiens, la maison natale Jean-François Millet propose de partir à la recherche des grands événements qui ont marqué le 19^e siècle et la vie artistique de l'époque. Enfin, elle invite à revivre **l'épopée incroyable** de son plus célèbre tableau, *L'Angélus*.

Les **silhouettes**, installées autour de la maison natale, permettent une découverte originale sur le thème de l'enfance, peint par l'artiste.

Durant les vacances de printemps, la Maison natale Jean-François Millet est ouverte du mardi au dimanche, de 14h à 18h.

Informations pratiques

Maison natale Jean-François Millet
19 Hameau Gruchy, Gréville-Hague – 50440 LA HAGUE
Tél : 02-33-01-81-91
Courriel : maisonmillet@lahague.com

Facebook : Patrimoine et musées de la Manche
Renseignements sur le site : patrimoine.manche.fr



La Maison natale Jean-François Millet fait partie du réseau des sites et musées du Département de la Manche. Elle est gérée en partenariat avec la Commune de La Hague.

BATTERIE D'AZEVILLE

À LA DÉCOUVERTE D'UN VESTIGE DU MUR DE L'ATLANTIQUE

Pendant les vacances de printemps, la batterie allemande d'Azeville est ouverte tous les jours de 10h à 18h. Au programme : visites audioguidées, guidées et ateliers pour les enfants !

LES VISITES AUDIOGUIDÉES

La batterie invite à découvrir le **fonctionnement** de ce système défensif ainsi que l'histoire de sa **garnison**, composée de 170 soldats, en relation avec les habitants du village pendant près de 3 ans d'occupation, jusqu'au **Débarquement**.

Au cours des étapes qui jalonnent la visite audioguidée, la batterie et son histoire se laissent découvrir à travers un cheminement le long d'un réseau de tranchées bétonnées, long de plus **de 300 mètres**, qui permettait aux soldats allemands de se déplacer sans être vus et en étant protégés.



- Parcours audioguidé en FR, GB, DE, IT, ES, NL, PT
- Trois niveaux d'approfondissement
- Quatre versions enfant en FR, GB, DE et NL
- Durée : 45 mn à 1h30

LES VISITES GUIDÉES

Chaque jour, le guide de la batterie s'adapte à son public afin de lui faire découvrir ce qu'est une batterie, le Mur de l'Atlantique, la vie de la garnison allemande à Azeville et les combats liés au Débarquement.

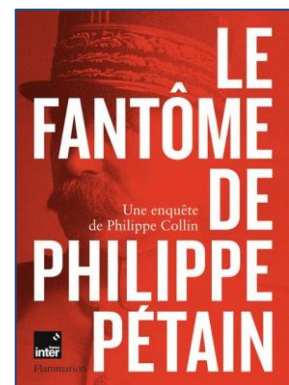
- **Le mardi, à 10h**, la visite est orientée pour un public adulte.
- **Le mercredi, à 10h**, c'est visite spéciale enfants et familles.

Inscription conseillée. Tarifs : supplément de 1 € par personne.

CONFERENCE

« Des récits de vie qui font l'Histoire » par **Philippe Collin** – Vendredi 8 avril – 19h

Historien, producteur de radio, journaliste, auteur et scénariste : *Le voyage de Marcel Grob*, *La patrie des frères Werner*, Philippe Collin viendra nous présenter son travail de recherche et son nouveau livre "Le fantôme de Philippe Pétain" dans le cadre de sa tournée nationale. Un temps de dédicace sera proposé après la conférence. Réservation obligatoire. Gratuit.



ATELIERS POUR LES ENFANTS

Réalise ta casemate camouflée – Mercredis 13 avril et 4 mai, 11h30

Cet atelier propose aux enfants de travailler leur vision dans l'espace (3D) en découvrant les différentes étapes pour réaliser la miniature d'une casemate d'Azeville : du tracé du plan au moulage en plâtre. Petit + : les enfants repartent avec leur casemate camouflée ! Réservation obligatoire. Supplément 3 €.

**Atelier camouflage et biomimétisme** – Mercredi 20 avril, 11h30

Le biomimétisme est **l'imitation du vivant** pour créer de **nouvelles technologies** ou améliorer celles qui existent déjà. Léonard de Vinci disait à ses élèves « *va prendre tes leçons dans la nature, c'est là qu'est notre futur* ».

Comment l'homme s'est-il inspiré de la nature à des fins militaires ? A partir de différents éléments de la nature, les enfants devinent quelle invention a été créée. Réservation obligatoire.

Supplément de 1 € par enfant.

A la découverte des instruments d'optique – Mercredi 27 avril, 14h**Nouveauté 2022.**

Les enfants découvrent au cours de l'atelier les différents moyens d'observer sans être vus durant la seconde guerre mondiale : les jumelles, le télémètre, le périscope... Ils apprennent à se repérer et à calculer les distances.

Petit + : ils **fabriquent un périscope** qu'ils rapportent chez eux.

Réservation obligatoire. Supplément : 3 €

Informations pratiques

Batterie d'Azeville
La rue – 50310 Azeville
Tél : 02 33 40 63 05
Courriel : musee.azeville@manche.fr
Facebook : Patrimoine et musées de la Manche
Renseignements sur le site :
patrimoine.mache.fr

Tarifs

- Adultes : 7 €
- Enfants : 7 à 18 ans : 3,50 €
- Étudiants, demandeurs d'emploi : 5,50 €
- Groupes : nous consulter

FERME-MUSÉE DU COTENTIN

ATELIERS, VISITES, ET BALADES EN TRACTEUR AU PROGRAMME !

La ferme-musée du Cotentin, site du Département de la Manche, à Sainte-Mère-Eglise, rouvre au public le 1^{er} avril prochain. Après deux années difficiles sans ouverture printanière, le site propose à nouveau un programme d'activités riches et variées à destination d'un large public. Durant les vacances de printemps, de nombreuses animations sont proposées afin de découvrir le patrimoine rural et agricole normand en famille.



LE PRINTEMPS EST LÀ !

Activités sur réservation, du 10 avril au 8 mai (sauf le 18 avril)

Tous les lundis, à 14h30 : atelier de fabrication de beurre à la baratte

Tous les mardis, à 14h30 : visite des petits fermiers (3-6 ans)

Tous les mercredis, toutes les 30 min de 14h30 à 17h : balade en tracteur d'environ 20 min *[Nouveauté]* Activité à 1 €/pers

Tous les jeudis, à 14h30 et 16h : atelier vannerie

Tarifs : billet d'entrée + supplément activité : 1,80 € par pers.



DÉCOUVRIR OU REDÉCOUVRIR LE MUSÉE

Dans cette ancienne ferme-manoir, typique des environs de Sainte-Mère-Église, plongez dans **le quotidien des**



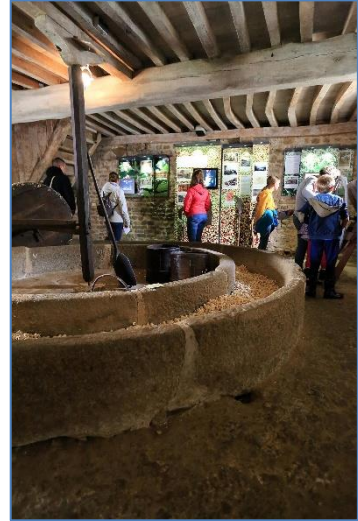
habitants au début du XX^e siècle en parcourant les différents espaces reconstitués : salle commune et sa grande cheminée, laiterie, cellier, écurie, étable...

Ne manquez pas la présentation des **machines hippomobiles et motorisées** qui ont révolutionné les

travaux de la ferme !

Un agréable parcours en extérieur prolonge votre visite à la rencontre des **animaux de basse-cour de races normandes** : poules Cotentines, Gournay et Le Merlerault, oies Normandes, canards de Rouen et Duclair, lapins Blanc de Hotot, Normands et Grand Russe.

Votre visite sera complète avec un détour **par le rucher, le potager, le verger et le parc des ânes du Cotentin.**



DES EXPOSITIONS À NE PAS MANQUER

LES PETITES MAINS. LES ENFANTS DANS LES FERMES DE NORMANDIE

La littérature jeunesse, les jeux pour tout-petits, les « beaux livres » véhiculent une image douce et nostalgique de la vie, en particulier de l'enfance, à la ferme.

Mais grandir à la ferme n'a-t-il pas plutôt été synonyme pendant longtemps et dans la plupart des exploitations de travailler à la ferme ?

Était-ce différent pour les filles et les garçons ? Quelle évolution peut-on constater depuis la fin du XIX^e siècle ?

Le sujet, très vaste, évoque aussi bien le cas des enfants de propriétaires aisés, de paysans plus modestes, des petits commis, des jeunes servantes ou bien encore des « cousins de la ville ».



INSTANT TRACTEURS : LES JEUNES BATTENT LA CAMPAGNE

Du 9 avril au 31 août (dates susceptibles d'être modifiées)

Outil de travail emblématique de l'agriculture contemporaine, le tracteur est mis à l'honneur cette année à la ferme-musée : balades, présentation de tracteurs anciens, ou encore, exposition de photographies réalisées par les élèves de 4^e EA du lycée agricole La Salle de Montebourg.

Une collaboration innovante sous forme de concours : la photographie préférée des visiteurs sera dévoilée cet été et lors du prochain Festival de la ruralité (septembre 2022).



LA FERME SUR LE BOUT DES DOIGTS

Deux parcours thématiques virtuels sur tablettes tactiles sont disponibles à l'accueil du musée ou à télécharger gratuitement sur appli.kit-m.fr.

Les fermes normandes sous l'occupation allemande

Découvrez comment, malgré les restrictions et les réquisitions, la vie et le travail à la ferme s'organisaient pendant la seconde guerre mondiale.

Visite de la ferme-musée du Cotentin

C'est possible à tout moment et en autonomie grâce au nouveau parcours numérique : le quotidien de la ferme d'autrefois n'aura plus de secret pour vous !

La ferme-musée du Cotentin est ouverte pendant les vacances de printemps, du mardi au dimanche de 14h à 18h. Fermé le 1^{er} mai.

Attention : fermeture exceptionnelle pour travaux à partir du 9 mai pour environ 1 mois (les groupes continuent d'être accueillis). Date de réouverture sur patrimoine.manche.fr

Tarifs :

5 € / adulte, 3.50 € / réduit et 2.50 € / enfant.

Supplément activité 1.80 € /personne.

Carte de fidélité (dès la 2^e visite et pendant 1 an, vous ne payez que le supplément des activités) : 7 € / adulte et 3.50 € / enfant.



Informations pratiques

Ferme-musée du Cotentin

1, rue de Beauvais – 50480 SAINTE-MERE-ÉGLISE

Tél : 02-33-95-40-20

Courriel : musee.sainte-mere@manche.fr

Facebook : Patrimoine et musées de la Manche

Renseignements sur le site : patrimoine.manche.fr



ABBAYE DE HAMBYE

UNE EXPOSITION PLAYMOBIL® ET DES ATELIERS ARTISTIQUES !

Le 1^{er} avril 2022, l'abbaye de Hambye ouvre ses portes pour une nouvelle saison pleine de surprises. De nombreuses animations sont proposées pendant toute la durée des vacances de printemps ! Elles débiteront par une superbe exposition Playmobil® présentée sur deux lieux.

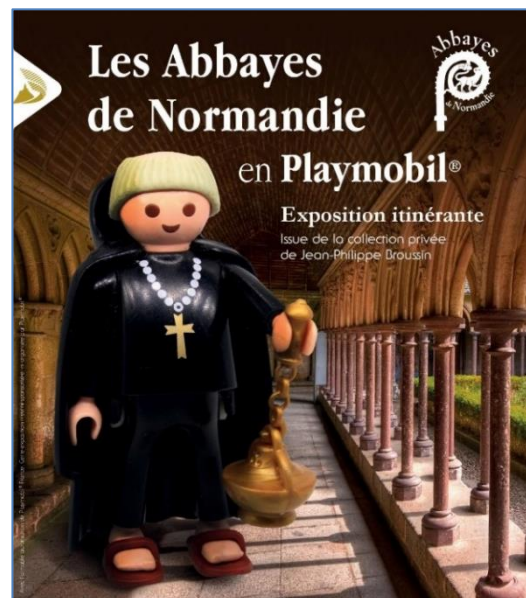
EXPOSITION TEMPORAIRE

« LES ABBAYES DE NORMANDIE PLAYMOBIL® » EN PARTENARIAT AVEC LA COMMUNE DE HAMBYE

Du 9 au 24 avril 2022

Après plusieurs stations sur les sites monastiques de Normandie, l'exposition « Les abbayes de Normandie en Playmobil® » fait escale à Hambye ! Cette exposition, conçue par l'association « Abbayes de Normandie – route historique » avec le collectionneur Jean-Pierre Broussin présente les **reconstitutions de quatre abbayes emblématiques de la Normandie**, réalisées à partir des célèbres figurines.

Vous pourrez découvrir les spectaculaires maquettes de l'incontournable Mont Saint-Michel, mais aussi de l'abbaye aux Hommes de Caen, de l'abbaye du Bec Hellouin et de l'abbaye de Jumièges. **De nombreux personnages et détails donnent vie aux reconstitutions** en évoquant plusieurs époques différentes (le chantier de construction, la vie des moines, le site de visite patrimonial).



La mairie de Hambye est partenaire du Département de la Manche pour l'accueil de cette exposition sur deux lieux. Deux des maquettes seront visibles à **l'abbaye**, deux autres le seront à la **chapelle Sainte-Thérèse** dans le bourg de Hambye.

La chapelle Sainte-Thérèse



Située au n°32 de la rue d'Estouteville à Hambye, ce bâtiment est l'une des deux écoles privées (avec celle de l'église) fondées à Hambye dans la deuxième moitié du 19^e siècle. L'école ferme en 1957. Elle est alors transformée en chapelle. Mise en vente en 2017, elle est achetée par la commune de Hambye, qui souhaite en faire un lieu culturel.

L'équipe municipale et les bénévoles se relaieront pendant toute la durée de l'exposition pour accueillir les visiteurs dans **ce lieu exceptionnellement ouvert pour l'occasion**.

Dans le prolongement de l'exposition, les associations proposent un **programme de découverte des richesses patrimoniales de la commune** :

En accès libre : circuit pédestre « à la découverte des curiosités de Hambye » (flyer disponible à la chapelle)

Lundi 18 et jeudi 21 avril : conférence itinérante, par Jean-Claude Bisson « les liens entre les seigneurs de Hambye et les abbayes de Normandie »

Départ de la chapelle à 15h.

Jeudi 14 avril : visite du cimetière de Hambye, par Jacky Brionne

Rdv au cimetière à 15h.

Dimanche 17 avril : visite commentée de l'église Saint-Pierre de Hambye, par Jacky Brionne

Rdv à 15h à l'église.

Dimanche 24 avril : randonnée pédestre Hambye-La Baleine, par Jacky Brionne

Départ de la chapelle à 9h.

Pour toutes les animations dans le bourg : renseignements à la chapelle – sans réservation

Horaires d'ouverture de l'exposition :

À l'abbaye : horaires d'ouverture du site – tarif compris dans le billet d'entrée.

À la chapelle : 11h-13h / 14h-18h. Tous les jours sauf le mardi



ANIMATION

AVEC MES PETITS YEUX, JE VOIS...

Du 13 avril au 6 mai, les mercredis et vendredis

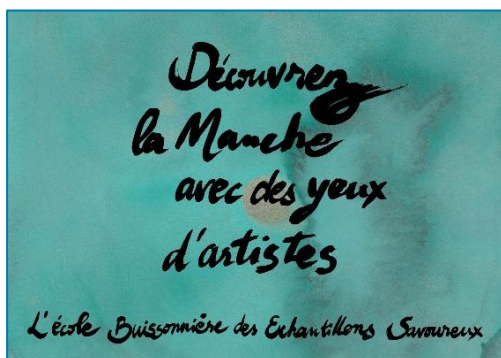
Un parcours d'orientation et d'observation à la recherche des petits secrets de l'abbaye, avec un coffre au trésor à retrouver ! à partir de 5 ans.

Tarif : 1€ par kit à récupérer à l'accueil

Sans réservation

L'ABBAYE ACCUEILLE

LES ATELIERS DE L'ÉCOLE BUISSONNIÈRE DES ÉCHANTILLONS SAVOUREUX



L'école buissonnière des Échantillons savoureux propose pour la première fois en 2022 des ateliers artistiques intergénérationnels dans des lieux d'exception. L'abbaye de Hambye fait partie de sa programmation ! Au programme, des pratiques variées dans un cadre d'exception, accessibles aux familles (mais pas seulement !)

YOGA - VICTORIA FERNANDEZ NICOLAS

Les jeudis 14, 21, 28 avril et 5 mai, 10h - 12h

Yogi et kinésithérapeute, Victoria vous plonge dans la méditation et l'art du corps pour créer en pleine conscience.

Tarif : 15€ - 2h – à partir de 12 ans

PHOTO – LOUVE DELFIEU

Les jeudi 21 et 28 avril 2022, 14h - 16h

Louve, artiste photographe, vous emmène à la découverte des prémices de la photographie à travers la création de sténopés avec des éléments de la nature.

Tarif : 15€ - 2h

**GRAVURE – MAUD HORTALA**

Jeudi 14 avril 14h - 17h

Artiste graphique, Maud vous apprend à graver à la pointe sèche des vues de l'abbaye sur plaques tétrapacks®, puis à les encrer et imprimer avec justesse.

Tarif : 30€ - 3h

HERBARIUM – MAUD HORTALA et EPIC'ET SIMPLE

Jeudi 5 mai – 13h-17h

Créez votre herbier dessiné à l'encre de chine sur fond d'aquarelle avec Maud et découvrez les plantes avec Linda d'Epic'et Simples.

Tarif : 40 €

ART TEXTILE - ISAA EXPLOR'ARTIST et EPIC'ET SIMPLE

Lundi 25 avril 10h-17h

Créez un foulard imprimé à motifs végétal avec Linda puis brodez des inspirations poétiques avec Isaa. Apportez votre pique-nique pour profiter de l'abbaye le midi.

Tarif : 50 € la journée

Pour tous les ateliers : informations et réservations directement auprès d'Échantillons Savoureux : echantillonssavoureux@ntymail.com ou 07.68.74.27.16

**L'ABBAYE ACCUEILLE****LES SORTIES NATURES D'EPIC'ET SIMPLE****PLANTES SAUVAGES COMESTIBLES**

Le 18 avril de 14h à 16h30

Linda vous emmène sur les chemins bocagers de l'ancien domaine des moines afin de vous initier à la reconnaissance des plantes sauvages comestibles. Après la balade, vous préparerez en commun un petit goûter avec les plantes cueillies. Prévoir son panier.

Tarifs : 20 € personne. Couple / duo : 35 €. Enfant - de 12 ans : 8 €

Renseignements, tarifs et réservations : 06.30.59.87.39 ou epicetsimple@gmail.com

L'abbaye de Hambye est ouverte tous les jours de 10h à 12h et de 14h à 18h, sauf le mardi. Journée continue les week-ends (10h-18h).

INFORMATIONS PRATIQUES**Périodes d'ouverture**

Tous les jours de 10h à 12h et 14h à 18h.

Samedi et dimanche journée continue.

Fermé le mardi et le 1^{er} mai.

Tarifs

Adultes : 5,50 €

Enfants (7 à 18 ans) : 2,50 €

Tarif réduit : 4 €

Groupes adultes (à partir 15 pers.) : 4.50 € /pers.

Pass famille : 16 €

Carte de fidélité (gratuité d'accès pendant un an) : 7,50 €

(adulte) ; 3,50 € (enfant)

Renseignements

Abbaye de Hambye

Route de l'abbaye – 50450 Hambye

Tél : 02 33 61 76 92

Courriel : abbaye.hambye@manche.fr

Site internet : patrimoine.manche.fr



ÉCOMUSÉE DE LA BAIE DU MONT SAINT-MICHEL

EXPOSITION, VISITE CONTÉE, ATELIERS SEL, SORTIES NATURE AU PROGRAMME

A partir du 1^{er} avril, l'Écomusée de la Baie du Mont Saint-Michel à Vains est ouvert tous les jours de 14h à 18h pour une visite de ses expositions permanente et temporaire. Pendant les vacances de printemps, de nombreuses animations sont proposées à destination du grand public. A ne pas manquer : la visite contée du 12 avril et l'échappée game du 28 avril !

EXPOSITION PERMANENTE : « LES HOMMES, LA NATURE ET LES PAYSAGES DE LA BAIE »

En bordure de rivage avec une vue imprenable sur le Mont Saint-Michel, l'exposition « *Les hommes, la nature et les paysages de la baie* » permet de découvrir les différents milieux -la mer, la terre et l'air- et leurs « occupants ».



La visite fait remonter l'échelle du temps pour comprendre l'histoire des paysages de la Baie. Une grande fresque permet de suivre la vie de plusieurs animaux « vedettes » au fil des saisons et d'observer ce milieu passionnant, complexe mais fragile. Deux activités humaines anciennes sont mises en valeur : la pêche à pied, qui se pratique toujours en Baie, et la fabrication du sel ignifère, disparue au milieu du XIX^e siècle.

Tarifs : adulte / 5 € - enfant de 7 à 18 ans / 2,50 €.

EXPOSITION TEMPORAIRE : « PÊCHE ET PÊCHEURS DANS LA BAIE DU MONT SAINT-MICHEL – PHOTOGRAPHIES PAR FRANÇOIS LEVALET »

La Baie du Mont Saint-Michel, immense garde-manger pour de nombreuses espèces de poissons par ses milieux naturels variés, a permis aux hommes de développer des techniques de pêche qui glissent peu à peu de pratiques traditionnelles vers des domaines professionnels ou des activités de loisirs.

À travers ses photographies aériennes par cerf-volant, François Levalet emmène les visiteurs à la découverte de ces pêcheurs et de leurs différentes techniques.

Exposition accessible aux horaires d'ouverture du site.



ANIMATIONS : « LE SEL DE LA BAIE »



Chaque mercredi des vacances de printemps à 14h30, l'Écomusée de la Baie propose, au cours d'une démonstration, de découvrir la technique de fabrication du sel utilisée dans la Baie jusqu'au milieu du XIX^e siècle et de repartir avec votre propre sel.

Tarifs : adulte / 5 € - enfant – de 18 ans / 2,50 €

Sur réservation – animation maintenue à partir de 5 personnes.

ANIMATION : « VISITE CONTEE »

Avec un médiateur du site, les visiteurs déambulent dans le musée et découvrent la baie du Mont Saint-Michel à travers les contes et les légendes qui l'habitent !

- Le **mardi 12 avril à 14h30** : histoire de diables et de géants

Tarifs : adulte / 5 € - enfant – de 18 ans / 2,50 €

Sur réservation – animation maintenue à partir de 5 personnes.

**VISITE FAMILIALE : « LES P'TITES VISITES DE L'ÉCOMUSÉE »**

De courte durée (30 minutes), « Les p'tites visites de l'Écomusée » sont idéales pour venir découvrir le site en famille autour de thématiques maritimes.

- Le **jeudi 21 avril à 14h30** : les phoques

Tarifs : adulte / 5 € - enfant – de 18 ans / 2,50 €

Sur réservation – animation maintenue à partir de 5 personnes.

SORTIE NATURE : « À LA CHASSE AUX PETITES BÊTES »

AVEC BIOSPHÈRE & COMPAGNIE

Le **dimanche 24 avril, à 14h30 et à 16h**, Guillaume Morin de Biosphère & Compagnie emmène les participants à la découverte des petites bêtes de nos campagnes à l'occasion d'une sortie aux abords de l'Écomusée !

Son stand, installé à l'Écomusée, permettra d'observer et d'identifier ces petits insectes avant de les relâcher !

Tarifs : adulte / 5 € - enfant – de 18 ans / 2,50 €

Sur réservation – animation maintenue à partir de 5 personnes.

**ESCAPE GAME : « GARE AUX GABELOUS ! »**

Le **jeudi 28 avril, à 14h30 et à 16h**, les visiteurs sont invités à aider le saunier à retrouver son passavant avant que les gabelous, les douaniers du sel, ne viennent l'arrêter !

Enfermés dans une salle, il faudra résoudre des énigmes et prouver ses talents de sauniers afin d'échapper aux galères...

Tarifs : adulte / 8 € - enfant – de 18 ans / 3,50 €.

Nombre de place limité – Animation à partir de 10 ans.

Contact et réservation obligatoire : 02 33 89 06 06 ou musee.vains@manche.fr

**Informations pratiques**

Écomusée de la Baie du Mont Saint-Michel
Route du Grouin du Sud – 50300 VAINS-SAINT-LEONARD
Tél : 02-33-89-06-06 – Courriel : musee.vains@manche.fr
Facebook : Patrimoine et musées de la Manche
Renseignements sur le site : patrimoine.manche.fr



MUSÉE DE LA CÉRAMIQUE – CENTRE DE CRÉATION

VISITE DU MUSÉE ET ACTIVITÉS DE DÉCOUVERTE DE LA CÉRAMIQUE

Le Musée de la Céramique – Centre de création à Ger ouvre ses portes au public à partir du 2 avril 2022, les mercredis et dimanches de 14h à 18h. Exposition, chasse aux œufs, atelier et stage de modelage, rencontre avec la nouvelle céramiste de la pépinière-atelier sont au programme des vacances.

LA CHASSE AUX ŒUFS, UNE ACTIVITE DE SAISON POUR TOUTE LA FAMILLE

Une image d'œuf par enfant est cachée sur le site du village du Placître. Une fois trouvée, cette photographie donne droit à un œuf-souvenir en céramique avec des chocolats à l'intérieur.

Dans l'ancienne boulangerie du musée, Bryan Penin sera présent pour cuire et vendre son pain au feu de bois. Bryan a 27 ans et vient de s'installer à la ferme d'Egrenne, sur la commune de Chaulieu (Manche) comme paysan boulanger. Il sera présent sur place pendant toute la saison le mercredi et le dimanche après-midi (sauf exception).

Dimanche 10 avril, de 14h à 18h. Sur inscription, 5 € par enfant.



ATELIER DE MODELAGE POUR TOUS



Passer un moment en famille, réaliser des objets en argile à quatre, six ou huit mains : cela est possible au musée, grâce aux conseils et à l'encadrement d'un animateur céramiste du musée. **Des bols, des figures, des boîtes ou des masques originaux et personnalisés** seront réalisés par estampage ou au colombin, à partir de moules.

Chaque participant (aucune limite d'âge !) réalise un objet qui sera cuit dans l'un des fours du musée. Il sera possible de récupérer les oeuvres au moins un mois après, aux jours et heures d'ouverture du musée.

Les mercredis 20, 27 avril et 4 mai, de 14h30 à 16h30. Sur inscription, 13 € par adulte et 10 € par enfant.

STAGE DE TOURNAGE POUR DÉBUTANT

Commerciale de formation, Stéphanie Debarle a eu une révélation il y a 5 ans, alors quelle s'inscrivait dans un atelier de poterie pour se changer les idées après le travail. Dès les premières séances, elle a su qu'elle avait trouvé la matière qui allait changer sa vie, et l'outil pour réaliser ses créations : le tour.

Depuis, elle s'est formée au tournage ainsi qu'à différentes techniques de modelage et elle a installé son atelier à Domfront.

Autodidacte, elle propose lors de ses stages de 3 jours de transmettre son bonheur des choses simples, vraies qui apportent de l'émotion et du rêve.

Inscription au 06 28 42 86 38 ou bonjour@lecomptoirceramique.com, **150 € par personne**. Les places étant limitées à 6 participants, d'autres dates seront proposées en juillet et août 2022.

A noter qu'en 2022, **5 stages différents seront animés par des céramistes professionnels dans les ateliers du musée**. Allant de 2 à 5 jours, ils aborderont des thématiques variées : initiation ou perfectionnement au modelage et au tournage, sérigraphie sur terre et verre, émaux de cendres de plantes, arts floraux japonais et leurs contenants céramiques.

Plus d'informations sur patrimoine.manche.fr



LAURE RECLÉ, NOUVELLE OCCUPANTE DE L'ATELIER PÉPINIÈRE

Laure Reclé est arrivée à Ger en février. Elle a choisi **le métier de céramiste** dans le cadre d'une reconversion professionnelle qu'elle vit avec passion et un engagement très fort. Les encouragements de Nathalie Domingo, céramiste reconnue dont le musée expose une œuvre dans une de ses salles, l'ont poussée à venir à Ger.

Etant en début d'activité, elle n'a pas encore exposé son travail, mais elle mène une réflexion sur la forme et le volume afin de trouver un équilibre forme/fonction d'objets utilitaires et ornementaux. Elle s'intéresse au tournage et au modelage et souhaite approfondir ses compétences dans le domaine du moulage en plâtre pour la création de pièces en petites séries. Elle a également été formée à la réparation des céramiques selon la technique du Kintsugi.

Laure Reclé vient de reprendre l'encadrement **des cours du soir** proposés au musée. Vous souhaitez partager avec elle les atouts et la joie de l'acte créatif, vous éveiller à la beauté d'un objet par la connaissance des techniques de façonnage ? N'hésitez pas à la contacter au 06 76 95 99 06 ou à laisser vos coordonnées à l'accueil du musée.



EXPOSITION TEMPORAIRE

« EMBOUTEILLAGE »

Cette exposition, réalisée en partenariat avec les associations Terres d'échange et les Amis de la poterie de Ger, interroge la reconnaissance patrimoniale d'un objet : **la bouteille en grès fabriquée traditionnellement par les potiers de Ger.**

Traitée en partie sous la forme d'une bande-dessinée et inspirée du travail de Thierry Bonnot, anthropologue, la première partie de l'exposition raconte l'histoire d'une bouteille qui aurait été fabriquée dans un atelier potier de Ger. Au cours des décennies **sa fonction et son statut social changent radicalement.**

Cette bouteille a fait l'objet d'un concours international afin que les créateurs d'aujourd'hui la métamorphosent en pièce singulière et originale.

56 œuvres sont présentées dans la deuxième partie de l'exposition.

Plus d'informations sur le site de l'association terresdechange.com



Le Musée de la céramique – Centre de création est ouvert à partir du 2 avril 2022 les dimanches et mercredis de 14h à 18h.

**Informations pratiques**

Musée de la céramique – Centre de création

3 route du Musée

50850 Ger

Tél : 02-33-79-35-36

Courriel : musee.ger@manche.fr

Facebook : Patrimoine et musées de la Manche

Renseignements sur le site : patrimoine.manche.fr



PARC-MUSÉE DU GRANIT

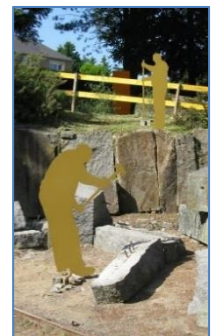
UN PARC EN ACCÈS GRATUIT AU CŒUR DU PAYS DU GRANIT

Profitez des vacances de printemps pour découvrir ou redécouvrir ce site unique. Et ne manquez pas le grand rallye du 24 avril !

UNE PROMENADE DANS UN PARC ET UN PARCOURS-FAMILLE

Au cœur du bourg, ce parc rassemble **plus de 130 sculptures**. Ce savoir-faire, que les anciens, ont plaisir à raconter, se retrouve dans la carrière de démonstration, dans les outils de taille et dans la forge en état de marche. Le public découvre un vaste parc aux arbres remarquables de l'exceptionnelle collection d'objets lapidaires et de l'histoire du Bleu de Vire grâce aux 5 loges racontant la géologie, l'extraction du granit, la taille et les utilisations.

Les enfants de 6 à 12 ans, accompagnés de leurs parents profitent d'un parcours spécialement conçu pour eux. Dix bornes disséminées sur le parcours de visite du parc font découvrir : les différences entre le granit, le calcaire et le schiste, sa masse, son poids, son transport ; les techniques traditionnelles de taille ; les utilisations courantes d'objets sculptés en granit (les moulins, la dinanderie, l'architecture, la sculpture). Des silhouettes placées dans la carrière reconstituée permettent de comprendre les étapes de la fabrication du pavé : depuis le perçage d'un trou de mine jusqu'à la fente à coup de masse. Les enfants peuvent aussi voir une mise en scène de la forge et de la grue.



LE JARDIN DES ŒUVRES CONTEMPORAINES

Un jardin d'œuvres contemporaines a été installé à proximité du site. Une dizaine de sculptures réalisées lors des dernières résidences d'artistes-sculpteurs ont été installées (ouvert au public en accès libre). Une façon de découvrir le granit sous son côté artistique...



UN RALLYE, ÇA VOUS DIT ?

À l'aide d'énigmes et d'indices, partez à pied, seul, en famille ou entre amis, **à la découverte du patrimoine naturel et artisanal de Saint-Michel-de-Montjoie**. Prévoir chaussures de marche, téléphone portable et bouteille d'eau. Prévoir son pique-nique (si départ le matin).

Dimanche 24 avril 2022. Départ du rallye à partir de 11h jusqu'à 14h30. Tarif : 2.50 € / participant. Sur réservation au 02 33 59 02 22 ou 02 33 49 76 64.

Le parc-musée du granit est ouvert dimanche et jours fériés de 10h à 13h et de 14h à 18h.



Informations pratiques

Parc-musée du granit
12 Le Haut du bourg – 50670 Saint-Michel-de-Montjoie
Tél : 02-33-59-02-22
Courriel : parcgranit@msm-normandie.fr
Facebook : Patrimoine et musées de la Manche
Renseignements sur le site : patrimoine.mache.fr

