

JOURNÉES EUROPÉENNES DU PATRIMOINE

SAMEDI 19 ET DIMANCHE 20 SEPTEMBRE 2020



LES SITES OUVRENT LEURS PORTES

Comme chaque année, les Archives départementales ainsi que les sites et musées départementaux ouvrent leurs portes : maison Jacques Prévert, maison natale Jean-François Millet, île Tatihou, batterie d'Azeville, ferme-musée du Cotentin, fours à chaux du Rey, abbaye de Hambye, écomusée de la Baie du Mont saint-Michel, parc-musée du granit et musée de la céramique-centre de création à Ger.

L'accueil des visiteurs ainsi que les conditions de visite se feront dans le respect des règles sanitaires en vigueur.

LES ENFANTS DU PATRIMOINE

La veille des Journées Européennes du Patrimoine les c.a.u.e (conseil d'architecture, d'urbanisme et de l'environnement) et leurs partenaires culturels se mobilisent pour que les élèves de la maternelle au lycée bénéficient gratuitement d'un programme d'activités sur le patrimoine. Pour la seconde année, **le réseau des sites & musées participe à l'opération avec le partenariat du C.A.U.E. de la Manche**. Le 18 septembre, de nombreuses rencontres avec des professionnels sont au programme : ateliers de photographie, de teinture végétale, de sculpture, des visites contées... *Événement soutenu par le Ministère de la Culture et le Ministère de l'Éducation et de la Jeunesse dans le cadre de « Levez les yeux ».*

CONTACTS PRESSE

Nicolas Bourdet
02 33 05 95 03 – 06 86 38 20 84
nicolas.bourdet@manche.fr

Héloïse Caillard
02 33 05 99 43 – 07 84 15 07 61
heloise.caillard@manche.fr

Alexandra De Saint Jores
02 33 05 99 11 – 06 80 24 41 96
alexandra.desaintjores@manche.fr

ARCHIVES DÉPARTEMENTALES

Les archives départementales de la Manche ouvrent leurs portes le samedi et le dimanche de 14h à 18h pour une visite libre et gratuite, en respectant les gestes barrière, de l'exposition « La Manche reconstruite, quartiers de ville et cœurs de bourgs ».

En parallèle, des images de la reconstruction seront projetées dans la salle audio.



ÉCOMUSÉE DE LA BAIE DU MONT SAINT-MICHEL

JOURNÉES EUROPÉENNES DU PATRIMOINE

À l'occasion des « Journées européennes du patrimoine », l'Écomusée de la Baie du Mont Saint-Michel vous accueille le samedi 19 et le dimanche 20 septembre de 10h à 18h pour une visite libre de ses expositions permanente et temporaire dans le respect des règles sanitaires. L'accès au site sera gratuit et le port du masque obligatoire à partir de 11 ans.

Retrouvez également gratuitement les ateliers de fabrication du sel de la baie le dimanche après-midi à 14h et à 16h.

Le vendredi 18 septembre, en partenariat avec le C.A.U.E. de la Manche, l'Écomusée convie les écoles, les collèges et les lycées à une découverte des plantes sauvages des herbues et du bocage en compagnie d'Anne-Laure Falguières, guide nature de la baie.

EXPOSITION PERMANENTE : « LES HOMMES, LA NATURE ET LES PAYSAGES DE LA BAIE »



Sur plus de 400 m², l'exposition permanente « *Les hommes, la nature et les paysages de la Baie* » permet de découvrir les différents milieux - la mer, la terre et l'air - et leurs « occupants ».

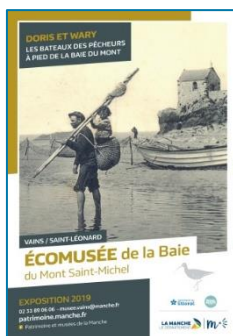
La visite vous fait remonter l'échelle du temps pour comprendre l'histoire des paysages de la Baie. Une grande fresque vous permet de suivre la vie de plusieurs animaux « vedettes » au fil des saisons et d'observer ce milieu passionnant, complexe mais fragile.

Deux activités humaines anciennes sont mises en valeur : la pêche à pied qui se pratique toujours en Baie, et la fabrication du sel ignifère, disparue au milieu du XIX^e siècle.

Ces différents espaces, agrémentés de films, maquettes, de bornes interactives et d'un atelier de saunier sont à la portée des grands comme des petits.



EXPOSITION TEMPORAIRE : « DORIS ET WARY, LES BATEAUX DES PÊCHEURS À PIED DE LA BAIE DU MONT »



Aujourd'hui, l'observation d'un bateau naviguant dans la baie du Mont Saint-Michel est exceptionnelle et attire nécessairement l'attention de ses habitants comme de ses visiteurs. Il est donc difficile dans ces conditions d'imaginer que cette baie, il y a encore 70 ans, dans les années 1950, voyait évoluer quotidiennement une cinquantaine d'embarcations de type Doris ou Wary.

L'exposition « *Doris et wary, les bateaux des pêcheurs à pied de la baie du Mont Saint-Michel* » apporte son témoignage sur cette évolution rapide du métier de pêcheur à pied. Cette exposition est aussi un hommage à ces pêcheurs à pied, véritables marins naviguant dans les conditions souvent difficiles de la baie du Mont.

ANIMATIONS : « LE SEL DE LA BAIE »

Le dimanche 20 septembre après-midi, l'Écomusée de la Baie vous propose, au cours d'une démonstration, de découvrir la technique de fabrication du sel utilisée dans la Baie jusqu'au milieu du XIX^e siècle et de repartir avec votre propre sel.

Deux ateliers de découverte de la technique de fabrication du sel vous sont proposés :

- Le dimanche 20 septembre, à 14h.
- Le dimanche 20 septembre, à 16h.



Nombre de personnes limité pour l'activité.

Port du masque à partir de 11 ans lors de l'animation.

Contact et réservation obligatoire : 02 33 89 06 06 ou musee.vains@manche.fr.

« LES ENFANTS DU PATRIMOINE » : POUR LES SCOLAIRES, LE VENDREDI 18 SEPTEMBRE

La veille des Journées européennes du patrimoine, le C.A.U.E. (Conseil d'Architecture, d'Urbanisme et de l'Environnement) de la Manche organise l'opération « Les Enfants du Patrimoine » à destination des élèves et de leurs enseignants.

À cette occasion, l'Écomusée de la Baie du Mont Saint-Michel vous propose, en compagnie de la guide nature Anne-Laure Falguières, une balade de quelques kilomètres entre herbus et bocage, à la rencontre des plantes sauvages et de leurs différences.

Informations sur cette animation sur le programme www.les-enfants-du-patrimoine.fr.

Réservation et renseignements complémentaires sur l'animation au 02 33 89 06 06 ou à musee.vains@manche.fr.

L'Écomusée de la Baie du Mont Saint-Michel est ouvert gratuitement au public le samedi 19 et dimanche 20 septembre 2020 de 10h à 18h et sur réservation pour les scolaires le vendredi 18 septembre.

Informations pratiques

Écomusée de la Baie du Mont Saint-Michel
Route du Grouin du Sud – 50300 VAINS SAINT-LEONARD
Tél : 02-33-89-06-06 -- Courriel : musee.vains@manche.fr
Facebook : Patrimoine et musées de la Manche
Renseignements sur le site : patrimoine.manche.fr



MUSÉE DE LA CÉRAMIQUE – CENTRE DE CRÉATION - GER

JOURNÉES EUROPÉENNES DU PATRIMOINE 2020



Le Musée de la céramique est ouvert de 14h à 18h le samedi 19 et le dimanche 20 septembre pour une visite libre et gratuite de ses expositions permanentes ainsi que de son exposition temporaire « Embouteillage ». Au cours de ces journées, le céramiste résident de l'atelier-pépinière vous ouvre lui aussi son atelier.

UN MUSÉE A (RE)DÉCOUVRIR : L'UTILITÉ DES POTS, LA CÉRAMIQUE CONTEMPORAINE ET LES ÉTAPES DE LA FABRICATION

Depuis 2018, une **nouvelle muséographie** met en lumière les collections départementales, enrichies de collections empruntées à des particuliers ou des musées régionaux. Spectacles audiovisuels, photographies, affiches publicitaires, jeux pour les enfants donnent aussi à comprendre les usages de tous ces pots, replacés dans le contexte économique et social.

L'espace permanent de la grange présente les différentes productions céramiques traditionnelles de Ger et de la Normandie, en fonction de leurs usages, alors que la maison de maître est consacrée à l'histoire de la communauté potière de Ger. Au centre de l'ancien village, autour de la reconstitution de la cour de Gabriel Esneu, maître potier en 1840, les visiteurs découvrent les étapes de fabrication des céramiques de l'époque et le rôle de chaque ouvrier de la fabrique : l'arrivée de l'argile à dos de cheval, le foulage et le pourrissage, la fabrication dans les ateliers, le séchage à l'abri ou à l'air libre, la cuisson qui nécessite plus de 50 stères de bois, etc



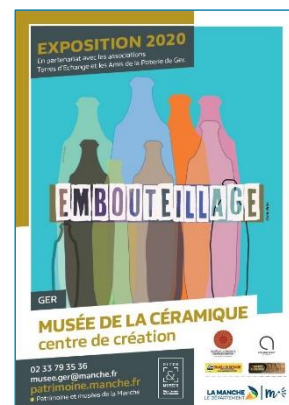
Le musée propose également dans sa **boutique** les productions de plus de 20 potiers professionnels de Normandie, des produits locaux et de nombreux livres pour tous les âges.

L'EXPOSITION TEMPORAIRE – CONCOURS EMBOUTEILLAGE

D'utilitaire à décoratif, de pièce de musée au témoin archéologique, d'une forme fonctionnelle à des créations d'artistes contemporains, tous les aspects de la bouteille sont ici abordés. Cette exposition réalisée en partenariat avec les associations Terres d'échange et les Amis de la poterie de Ger, interroge la reconnaissance patrimoniale d'un objet : **la bouteille en grès fabriquée traditionnellement par les potiers de Ger.**

Traitée en partie sous la forme d'une bande-dessinée, la première partie de l'exposition raconte l'histoire d'une bouteille qui aurait été fabriquée dans un atelier potier de Ger au XIX^e siècle. Au cours des décennies sa fonction et son statut social changent radicalement.

En 2019, cette bouteille a fait l'objet d'un concours international afin que les créateurs d'aujourd'hui la métamorphosent en pièce singulière et originale. 56 œuvres sont présentées dans la deuxième partie de l'exposition : elles devaient notamment respecter les proportions de l'objet et être majoritairement en céramique.



Le jury du concours, composé de membres représentant les structures organisatrices et les partenaires, remettra trois prix le 13 octobre 2020 :

- Lauréat du prix du Président du Département de la Manche : Philippe DANSETTE
- Lauréat du prix de la commune de Ger : Manon LACOSTE
- Lauréat du prix de l'entreprise SOLARGIL EN BRETAGNE : Kristina DE LA ROQUE

« LES ENFANTS DU PATRIMOINE » : POUR LES GROUPES SCOLAIRES, LE VENDREDI 18 SEPTEMBRE

La veille des Journées européennes du Patrimoine, le CAUE (Conseil d'Architecture, d'Urbanisation et de l'Environnement) de la Manche organise l'opération « Les Enfants du Patrimoine » à destination des élèves et de leurs enseignants. A cette occasion, le Musée de la Céramique propose d'encadrer gratuitement une classe de cycle 3 ou cycle 4 afin de rencontrer deux céramistes et une conteuse, aux modes d'expression différents et complémentaires.

Les élèves réaliseront une œuvre collective, en terre crue, avec Vincent Bellanger et Alexandre Daull, puis écouteront Delphine Garcynska leur conter l'histoire des anciens potiers de Ger.

Site <https://www.les-enfants-du-patrimoine.fr/visites/un-lieu-de-rencontres-1655>

Réservation et renseignements complémentaires sur l'animation au 02 33 79 35 36.



ALEXANDRE DAULL, L'OCCUPANT DE L'ATELIER-PÉPINIÈRE

Depuis 2015 le musée de la céramique accueille régulièrement pendant 23 mois dans **son atelier-pépinière de jeunes entrepreneurs céramistes** désireux de parfaire leur gamme de produits et de se préparer à investir un atelier à eux par la suite. Actuellement, les locaux sont occupés jusqu'en décembre 2021 par **Alexandre Daull** qui, pour les deux ans que durera sa présence à Ger, s'est fixé plusieurs objectifs :

- Poursuivre les recherches de formes et d'émaux initiées en Puisaye, notamment sur des grès de couleurs ;
- Trouver un moyen de faire coexister une pratique utilitaire aux côtés de sa pratique artistique et rendre sa démarche transparente et intelligible dans les objets produits, sans le concours d'une médiation par l'écrit ;
- S'ancrer dans la dynamique de cette région dans laquelle il prévoit de s'installer à l'issue de la pépinière ;
- Confronter son travail au regard du public pour pouvoir adapter sa production et lui assurer une diffusion optimale.
- L'objectif d'Alexandre Daull est que chacun puisse s'emparer de la démarche de design. Ses pièces ont pour but d'amener les personnes qui les découvrent à se poser des questions quant à **leur(s) fonction(s)** et **l'usage** qu'elles pourraient en faire : de *qu'est-ce ?* qui dénote l'acceptation d'une norme fonctionnelle à *que pourrais-je en faire ?* qui fait entrer la personne dans une logique de design vis-à-vis de l'objet.



Alexandre Daull est présent dans son atelier, au musée, presque tous les jours d'ouverture, sauf exception. Et il peut aussi recevoir directement ses visiteurs par un accès situé sur la route de Sourdeval.

Plus de détails sur sa démarche artistique sur son site internet : www.alexandredaull.fr

QUALITÉ DE VISITE ET SÉCURITÉ SANITAIRE

Depuis le 15 juin, l'équipe du musée de la céramique a adapté le parcours de visite pour vous proposer un accueil, des animations et une découverte des expositions dans les meilleures conditions possibles. Il est demandé à tous de respecter les gestes barrières :

- Port du masque obligatoire à partir de 11 ans à l'intérieur et à l'extérieur des bâtiments du musée.
- Nettoyage des mains à la solution hydro-alcoolique à l'entrée du site (gel fourni).
- Respect de la distanciation physique entre les visiteurs qui ne font pas partie de la même tribu, certaines salles ne pouvant dans ce cas accueillir plus de 10 personnes.

Nous vous remercions par avance pour votre compréhension.

Le musée de la céramique – centre de création est ouvert gratuitement au public le samedi 19 et dimanche 20 septembre 2020 de 14h à 18h et sur réservation pour les scolaires le vendredi 18 septembre.

Informations pratiques

Musée de la céramique-centre de création

3 rue du musée – 50850 Ger

Tél : 02 33 79 35 36

Courriel : musee.ger@manche.fr

Facebook : Patrimoine et musées de la Manche

Renseignements sur le site : patrimoine.manche.fr



ABBAYE DE HAMBYE

JOURNEES EUROPEENES DU PATRIMOINE 2020

Pour terminer cet été 2020 si particulier, l'abbaye de Hambye vous propose des Journées Européennes du Patrimoine sous le signe du jeu et de la convivialité, dans le respect des consignes sanitaires, bien sûr ! Le site sera ouvert en continu entre 10h et 18h. L'accès aux bâtiments et aux expositions sera gratuit. Le masque est obligatoire à partir de 11 ans, de même que la friction régulière des mains au gel hydroalcoolique au cours de la visite.

VISITE COMMENTÉE

SAMEDI 19 SEPTEMBRE, 11H

Visite commentée exceptionnelle en compagnie de **Bernard BECK**, propriétaire des bâtiments conventuels et professeur d'histoire, il reviendra sur la fondation de l'abbaye, la vie monastique du XIIe au XVe siècle à Hambye, les transformations et destructions architecturales, les restaurations...

Gratuit, réservation indispensable au 02 33 61 76 92 ou abbaye.hambye@manche.fr 30 personnes maximum. Masque obligatoire.

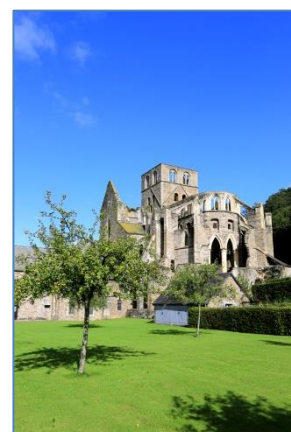


A CHACUN SA VISITE !

DECOUVERTE EN AUTONOMIE

L'ensemble de l'abbaye peut être visité en **autonomie**. Nos **documents de visite multilingues** (FR, GB, D, NL, I, E, DK) vous aideront à découvrir à votre rythme l'église abbatiale, la porterie, la maison des convers, et les bâtiments monastiques, dont la salle capitulaire, joyau de l'art gothique normand.

Guides et jeux pour les enfants sont disponibles à l'accueil.



ANIMATION JEUX AUTOUR DE LA THEMATIQUE MEDIEVALE PAR L'ASSOCIATION REJOUETS

SAMEDI 19 et DIMANCHE 20 SEPTEMBRE , 14H à 17H

Rejouets, association voisine basée à Cérences, animera le site avec un **parcours ludique** autour de la thématique du **Moyen Âge**. Jeux d'adresse, de lancer, joutes... Une douzaine de jeux surdimensionnés seront proposés autour de la grange pour petits et grands. Et si dans vos placards dorment des costumes de pages, dame d'atours, moines ou chevaliers, n'hésitez pas à venir **déguisés**!

Gratuit, sans réservation. Gel hydro alcoolique à votre disposition.



DISPOSITIF NUMERIQUE HAMBYE 3D

RESTITUTION VIRTUELLE DE L'ABBAYE DE HAMBYE AU XV^e SIECLE



Depuis juillet 2019, le dispositif **Hambye 3D** permet aux visiteurs de découvrir l'abbaye telle qu'elle était **au temps des moines**.

Des tablettes numériques, disposées en 3 points du parcours de visite extérieur, proposent une **restitution virtuelle** des différents bâtiments de l'abbaye au **XV^e siècle** au travers de vues en 3D et à 360° qui se superposent à la vue réelle.

Desinfection des mains indispensable avant et après la consultation.

EXPOSITION PERMANENTE

HISTOIRES DE L'ABBAYE

Ouverte au public depuis 2015, l'exposition « Histoires de l'abbaye » retrace dans sa globalité l'histoire de l'abbaye de Hambye.

Au XII^e siècle, le seigneur Guillaume Painel fonde l'abbaye de Hambye. Elle connaît une grande prospérité jusqu'au XV^e siècle, mais la communauté décline aux XVII^e et XVIII^e siècles et s'éteint quelques années avant la Révolution. En partie démantelée au XIX^e siècle, l'abbaye est sauvée à partir de 1956 grâce à l'intervention de la famille Beck, puis du Département de la Manche. Cette étroite collaboration permet aujourd'hui de présenter au public l'un des ensembles monastiques les plus complets de Normandie.



Histoires de l'abbaye est une exposition permanente présentant cette riche et passionnante histoire. L'approche se veut chronologique et pédagogique.

Trois grandes parties sont proposées :

Le chantier de construction médiéval.

La vie monastique.

Les fouilles archéologiques et les restaurations, mais aussi le partenariat entre une collectivité et un propriétaire privé pour ouvrir le site aux publics.

Des bâtisseurs du Moyen Age aux restaurateurs et visiteurs d'aujourd'hui, les hommes ont construit l'histoire de ce lieu. Objets, mobilier archéologique, dessins, photographies, vidéos, bandes sonores, viennent illustrer ce parcours de près de neuf siècles.

EXPOSITION PERMANENTE

TOILES DE HAMBYE : UN ART POPULAIRE LOCAL MECONNU

L'abbaye de Hambye propose une exposition permanente consacrée aux toiles de Hambye, une production locale à mi-chemin entre art et artisanat.

Dans la première moitié du XIX^e siècle, la fabrication de toiles peintes se développe à Hambye et à Gavray.

Ces toiles sont confectionnées afin de **décorer les parois des lits-alcôves**. Cette production originale connaît un certain succès de 1820 à 1850. Sauvée de l'oubli par quelques passionnés, elle constitue aujourd'hui une **collection départementale d'art populaire reconnue**.

Retrouvez à la boutique le journal d'exposition (prix de vente : 4 €)



LES ENFANTS DU PATRIMOINE

EN PARTENARIAT AVEC LE CAUE DE LA MANCHE

VENDREDI 18 SEPTEMBRE

L'abbaye de Hambye participe à l'opération « Les enfants du patrimoine » organisée par le CAUE en lien avec les journées du patrimoine. Plusieurs classes de l'école de Hambye deviendront le temps d'une journée imprimeurs en herbe, et chercheront à reproduire les décors végétaux de l'abbaye par impression végétale. Animation proposée avec Epic'et simples.



L'abbaye de Hambye est ouverte :

1^{er} au 30 septembre, de 10h à 12h et de 14h à 18h.

Octobre hors vacances scolaires du mercredi au vendredi de 14h à 17h30

Vacances d'automne, du 19 octobre au 4 novembre de 10h à 12h et de 14h à 17h30.

Tarifs : adultes 5,50 € et enfants (7 à 18 ans) 2,50 €

Informations pratiques

Abbaye de Hambye

Route de l'abbaye

50450 HAMBYE

Tél : 02-33-61-76-92

Courriel : abbaye.hambye@manche.fr

Facebook : Patrimoine et musées de la Manche

Renseignements sur le site : patrimoine.manche.fr



FOURS À CHAUX DU REY – REGNÉVILLE-SUR-MER



À l'occasion des journées européennes du patrimoine, le site des Fours à chaux de Regnéville-sur-Mer sera ouvert gratuitement au public les samedi 19 et dimanche 20 septembre 2020. Les précautions relatives à la situation sanitaire sont prises pour que le personnel et les visiteurs profitent de la découverte des lieux en toute sécurité.



LE PARCOURS D'INTERPRÉTATION EN EXTÉRIEUR POUR MIEUX APPRÉHENDER LE SITE

Les fours à chaux du Rey, propriété du Département de la Manche, sont adossés à un ancien front de taille, à proximité du port d'échouage de Regnéville. Les bateaux y arrivaient chargés de charbon et repartaient avec une cargaison de pierre à chaux. Ces fours monumentaux sont construits entre 1852 et 1854 par Victor Bunel, propriétaire d'une scierie de marbre installée dans le château de Regnéville. Pierre Simoneau, ingénieur civil, lui propose un type de four pouvant être mis en chauffe de différentes façons et une architecture assez spectaculaire donnant des allures de château-fort au site. Ces fours ne fonctionnent qu'une trentaine d'années.

Le parcours d'interprétation en extérieur met en valeur cet ensemble de quatre fours monumentaux, témoin important de l'activité industrielle de la Manche au XIXe siècle. Composé de 8 stations thématiques très illustrées et qui se veulent didactiques, ce parcours permet de découvrir l'histoire des fours à chaux dans la Manche, le processus de fabrication de la chaux depuis l'extraction du calcaire, les différents types de fours ainsi que l'utilisation de la chaux dans l'agriculture, la construction ou l'art.

Les 3 premières stations sont accessibles aux personnes à mobilité réduite, grâce à une rampe adaptée. La troisième station offre une vue panoramique inédite sur le monument.

La dernière station replace le monument dans son environnement géographique, avec une magnifique perspective sur le havre de Regnéville.

Les nouvelles stations viennent en complément des 12 bornes du parcours sonore : « Une journée de chauffournier », mis en place il y a quelques années. C'est désormais un parcours « chaux » complet et cohérent qui est proposé aux visiteurs.



LE MUSEE MARITIME

L'exposition « **Regnéville, un port d'échouage** » est consacrée à l'histoire maritime de Regnéville, important port commercial depuis le Moyen Âge. Objets de navigation, maquettes de bateau, engins de pêche, atelier de cordier, souvenirs de voyage de Cap-horniers, mais aussi vidéo, cartes et photographies anciennes... racontent le riche passé maritime de la commune. Ce port de commerce, très actif dès le Moyen Âge, offrait un abri sûr aux bateaux qui pouvaient s'y échouer deux fois par jour, au rythme des marées.

Mise en lumière des collections et du travail de conservation

Dans le cadre des journées du patrimoine, un temps d'échanges avec le public sera exceptionnellement proposé, tout le week-end, autour des collections patrimoniales, exposées ou en réserve. L'accent sera mis sur les objets du patrimoine local, leurs conditions de conservation mais aussi leur « mémoire » en lien avec le territoire et ses habitants.

En fonction du flux de visiteurs et afin de respecter le protocole sanitaire « Covid-19 », une jauge pourra être mise en place.

Renseignements Musée maritime au 02 33 46 82 18.



Le musée maritime est ouvert au public dans le cadre d'un **partenariat avec la mairie de Regnéville-sur-Mer**. Exceptionnellement pour les journées du patrimoine, l'accès en sera gratuit.

UN DETOUR PAR LE CHÂTEAU MEDIEVAL

Le château médiéval se situe **dans un site naturel et paysager d'exception**, au cœur d'un bourg de caractère et presque les pieds dans l'eau. Construit au XIV^e siècle pour défendre le port d'échouage de Regnéville, dans le havre de la Sienne, il a joué **un rôle important pendant la guerre de Cent Ans en Normandie**.

Découvrez l'histoire et l'architecture de cette forteresse en pénétrant dans la cour intérieure et en empruntant **un sentier qui suit les anciennes douves et contourne l'imposant donjon** en partie démantelé au XVII^e siècle par ordre du roi.

Rdv à 14h15 et 16h15 au château.



Le château de Regnéville fait partie, comme les fours à chaux, du réseau des sites et musées du Département de la Manche. Il est ouvert au public dans le cadre d'un **partenariat avec la mairie de Regnéville-sur-Mer**. Pour les journées du patrimoine, l'accès en sera gratuit.

ET SI DEMAIN ... ? BALADE PROSPECTIVE À REGNÉVILLE

A la suite de la résidence d'architectes « Cap sur Regnéville », partez pour un voyage dans le futur qui s'appuie sur le patrimoine bâti, les pratiques et savoir-faire anciens, les ressources naturelles du territoire... pour tenter de répondre aux enjeux actuels d'ici et ailleurs (changement climatique, montée des eaux...).

Parcours de 12 km environ, à VTT ou VTC. Nombre de places limité.

Rdv à 10h au château avec votre vélo

Sur réservation au 02 72 88 14 25

« LES ENFANTS DU PATRIMOINE » : POUR LES SCOLAIRES, LE VENDREDI 18 SEPTEMBRE

La veille des Journées européennes du patrimoine, les **CAUE** (Conseil d'Architecture, d'Urbanisme et de l'Environnement) et leurs partenaires se mobilisent pour que les élèves – de la maternelle au lycée – bénéficient d'un programme d'activités sur le patrimoine gratuit.

Avec le soutien du CAUE de la Manche, le site des Fours à chaux du Rey propose une visite et une rencontre-atelier avec **Maud Hortala**, artiste venue en résidence au centre de création. Ateliers dessin, aquarelle et écriture poétique avec les élèves en s'inspirant du site remarquable des fours à chaux.



Informations pratiques

Fours à chaux du Rey

14 route des Fours à chaux – 50590 REGNEVILLE-SUR-MER

Tél : 02-33-46-82-18 (site)

02-33-05-96-07 (CD50 – Direction du patrimoine et des musées)

02 33 45 31 28 (mairie)

Facebook : Patrimoine et musées de la Manche

Renseignements sur le site : patrimoine.manche.fr

Horaires et tarifs pour les Journées du patrimoine

Fours à chaux : visite en autonomie de 9h à 19h.

Exposition « Regnéville, un port d'échouage » :
de 10h30-12h30 / 14h-18h

Dernière visite 30 minutes avant la fermeture.

Gratuit pour tous.



FERME-MUSÉE DU COTENTIN

À l'occasion des Journées européennes du patrimoine, la Ferme-musée du Cotentin, site géré par le Département de la Manche, est ouverte gratuitement le samedi 19 et le dimanche 20 septembre de 14h à 19h. Cette année, la Ferme-musée fait le plein d'animations autour du patrimoine matériel et immatériel de notre territoire, avec notamment le beurre, ô combien représentatif de notre région, mais également des contes normands, ou encore du patrimoine végétal avec un jeu de piste au potager. Bien entendu, on vous rappelle que le masque est obligatoire à partir de 11 ans dans les espaces clos, de même que la friction régulière des mains au gel hydroalcoolique au cours de la visite.



Depuis son ouverture en 1979, près de 500 000 visiteurs ont découvert l'histoire et le patrimoine agricoles normands, à travers une muséographie renouvelée, une succession d'expositions thématiques mais aussi, pendant les vacances ou durant l'année scolaire, de nombreuses animations pour les familles, groupes ou classes !

L'histoire continue...

ANIMATIONS SPÉCIALES POUR LES JOURNÉES EUROPÉENNES DU PATRIMOINE :

Samedi 19 septembre : « Le beurre et l'argent du beurre : une histoire normande »



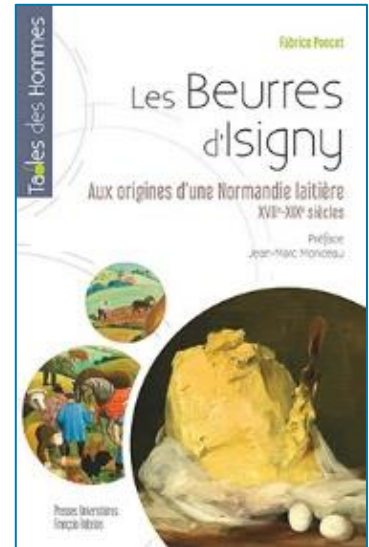
Plus qu'une simple expression, « le beurre et l'argent du beurre » est associée à la Normandie, et notamment à ce qui a fait sa renommée internationale à compter des XVIIIe et XIXe siècles : l'exportation du beurre à travers le monde. Patrimoine immatériel autant que matériel, la fabrication du beurre et les objets qui lui

sont associés (barattes, écrémeuses, pots, paniers de transport, etc.) sont célébrés ce 19 septembre à la Ferme-musée du Cotentin, avec au programme :

A 14h : atelier de fabrication de beurre à la baratte. Sur réservation. Jauge maximum de 25 personnes.

A 15h30 : l'historien Fabrice Poncet, qui a publié un ouvrage sur l'histoire des beurres d'Isigny, animera une conférence sur le riche passé beurrier normand. Jauge maximum de 60 personnes.

A 17h : projection d'un film documentaire : « Le beurre et l'argent du beurre », Tempora prod, 2014 (sous réserve). Jauge maximum de 60 personnes.



Dimanche 20 septembre :

A 14h et 16 h : **Jeu de piste au potager !** Avec Antoine Bernollin, animateur nature, partez à la découverte du potager et de ses petits habitants au cours d'un jeu à réaliser en famille. Sur réservation. Jauge maximum de 20 personnes.

A 15h : **J'y vois le village**, par la Cie Magnanarelle . Contes, récits et légendes traditionnels de Normandie. Sur réservation. Jauge maximum de 60 personnes.

Mise en scène de six contes et légendes de Normandie issus du répertoire traditionnel et enrichis du collectage auprès de personnes âgées vivant en Basse Normandie. Le répertoire de ce spectacle est humoristique et tendre et parle de ceux du village, hommes, femmes et enfants qui évoluent autour de « m'sieur l'curé ».

Ils sont accompagnés de musique et chants traditionnels normands.

Contes : Marie Lemoine.

Musique : Nadège Queuniet (accordéon et chant)

Public : Tous publics à partir de 8 ans.

Attention, le port du masque à partir de 11 ans est obligatoire pour toutes les animations, et est recommandé en extérieur en cas d'affluence supérieure à 100 personnes.

**OPÉRATION NATIONALE « LES ENFANTS DU PATRIMOINE » LE 18 SEPTEMBRE, GRATUIT
CONTES NORMANDS ET ATELIER D'ECRITURE**

La veille des Journées européennes du Patrimoine, le CAUE de la Manche et la ferme-musée du Cotentin proposent **aux élèves avec leurs enseignants des activités gratuites et adaptées au jeune public.**

Cette année, la Ferme-musée invite la conteuse Marie Lemoine qui partira avec les élèves à la découverte des différents espaces de la ferme-musée de manière originale ! Invités à être acteurs des contes partagés, les élèves illustreront ces derniers par la réalisation de dessins au crayon. Mais la narration ne s'arrêtera pas là, les illustrations et les échanges qu'ils feront naître permettront de rassembler le terreau mobilisé pour participer à un atelier d'écriture... Choix des personnages, des lieux de l'action, péripéties, jeux de langage et choix des mots de vocabulaire donneront vie à un nouveau récit.



Site <https://www.les-enfants-du-patrimoine.fr/>

**UN MUSÉE À (RE)DÉCOUVRIR : UNE FERME ET UN MUSÉE,
TÉMOIN DU RICHE PASSÉ AGRICOLE NORMAND**

La ferme-musée du Cotentin ouvrira ses portes gratuitement au public durant les journées européennes du patrimoine, de 14h à 19h.

La ferme-musée du Cotentin est une **ancienne ferme-manoir des XVIIe et XVIIIe siècles.**

De la salle commune à la laiterie en passant par l'écurie, **chaque pièce plonge les visiteurs dans le quotidien et l'ambiance d'une ferme laitière au début du XXe siècle.**

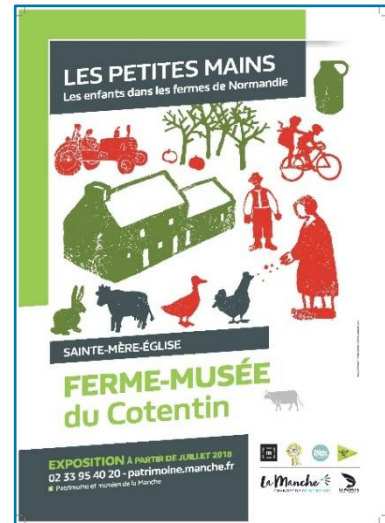
Comment vivaient les fermiers ? Comment transformait-on le lait en beurre ? Avec quelles machines faisait-on les corvées ? Toutes ces questions et bien plus encore trouveront des réponses lors de la visite. Cette dernière se poursuit par la découverte des espaces *Parc à traction* et *Ça va faire du foin*, sans oublier la basse-cour avec ses animaux de race normande, ainsi que le potager et le rucher.



EXPOSITION : « LES PETITES MAINS. LES ENFANTS DANS LES FERMES DE NORMANDIE »

La littérature jeunesse, les jeux pour les tout-petits, les dessins animés véhiculent souvent une image douce et nostalgique de la vie à la campagne et de l'enfance à la ferme. Mais **grandir à la ferme n'est-il pas synonyme, (pendant longtemps et) dans la plupart des exploitations agricoles, de travailler à la ferme** ? Est-ce différent pour les filles et les garçons ? Quelles évolutions peut-on constater depuis la fin du XIXe siècle ?

Le sujet, très vaste, évoque aussi bien le cas des enfants de riches propriétaires, que celui des enfants de paysans plus modestes, sans oublier les petits commis, les jeunes servantes ou bien encore les « cousins de la ville ». Même si la ferme semble être **un terrain de jeu inépuisable** pour les enfants, vivre à la ferme **n'a pas toujours rimé avec insouciance ou oisiveté. Filles et garçons ont longtemps contribué aux nombreuses tâches agricoles.**



PARCOURS NUMÉRIQUE

« LES FERMES NORMANDES SOUS L'OCCUPATION ALLEMANDE (1940-1944) »

Tablette tactile en mains, le visiteur découvre la vie sous l'Occupation allemande, pendant la Seconde Guerre mondiale. Suite au départ des hommes pour le combat et du fait des restrictions et réquisitions, c'est toute la vie de la ferme qui est réorganisée. Cette visite virtuelle offre des témoignages visuels et auditifs d'une époque difficile de notre histoire commune.

Visite accessible aux déficients visuels et auditifs. 2 € par tablette en plus du droit d'entrée.



EXPOSITION « RECUPERATION ET SYSTEME D »**QUAND LES FERMES NORMANDES REUTILISENT LE MATERIEL MILITAIRE DE LA SECONDE GUERRE MONDIALE**DU 1^{ER} JUILLET AU 1^{ER} NOVEMBRE 2020

La ferme-musée du Cotentin présente une sélection d'objets militaires américains ou allemands, récupérés en Normandie et transformés pour être utilisés à la ferme.

Utilitaires, parfois insolites, ils sont les témoins des pénuries en temps de guerre et de l'ingéniosité des habitants pour récupérer tout ce qui pouvait l'être. Ces objets sont issus des collections départementales.

**Informations pratiques**

Ferme-musée du Cotentin

1 rue de Beauvais – 50480 SAINTE-MERE-EGLISE

Tél : 02-33-95-40-20 - Fax : 02-33-95-43-27

Courriel : musee.sainte-mere@manche.fr

Facebook : Patrimoine et musées de la Manche

Renseignements sur le site : patrimoine.manche.fr

BATTERIE D'AZEVILLE

Une batterie allemande au cœur d'un village Normand

A chacun son mode de visite pour découvrir la batterie !

A l'occasion des Journées Européennes du Patrimoine, la batterie allemande d'Azeville est accessible gratuitement. Au programme : visite audioguidée gratuite ou guidée (1€).

VISITE AUDIOGUIDEE :

Découvrez la batterie **en totale autonomie, grâce au parcours audioguidé**. Au programme de cette visite découvrez les 350 mètres de souterrains, les quatre casemates, les peintures de camouflages, et l'histoire de cette garnison allemande en Normandie.

L'audioguide est disponible en 6 langues pour les adultes : français, anglais, allemand, néerlandais, italien et espagnol et en trois langues pour les enfants : français, néerlandais et anglais.

Samedi et dimanche de 10h à 19h (dernière entrée à 18h). **Gratuit pour les Journées Européennes du Patrimoine**



SUIVEZ LE GUIDE !

Laissez-vous guider par l'un des guides de la batterie, pour découvrir l'histoire de ce site de la seconde guerre mondiale et son architecture au cours d'une **visite commentée**. A cette occasion **des zones du site seront exceptionnellement ouvertes !**

Samedi et dimanche à 9h45. **Tarifs : 1€**. Places limitées - réservation obligatoire : **02.33.40.63.05**.



« LES ENFANTS DU PATRIMOINE » : POUR LES SCOLAIRES, LE 18 SEPTEMBRE

La veille des Journées européennes du patrimoine, le CAUE (Conseil d'Architecture, d'Urbanisme et de l'Environnement) organise l'opération « Les Enfants du Patrimoine » à destination des élèves et de leurs enseignants. À cette occasion, la Batterie d'Azeville propose une visite guidée de la batterie, ouvrage du Mur de l'Atlantique, suivie d'un atelier d'initiation à la maquette (moulage en miniature d'une casemate).

La batterie est ouverte jusqu'au 14 novembre 2020 au public.



Horaires et tarifs

- Du 21/09 au 14/11 de 13h à 18h
- Adultes : **7 €**
- Enfants : 7 à 18 ans : **3,50 €**
- Étudiants, demandeurs d'emploi : **5.50 €**
- Groupes nous consulter

Batterie d'Azeville

La Rue – 50310 Azeville

Tél : 02-33-40-63-05

Courriel : musee.azeville@manche.fr

Facebook : Patrimoine et musées de la Manche

Renseignements sur le site : patrimoine.manche.fr

ÎLE TATIHOU

FAITES LE PLEIN DE NATURE ET DE CULTURE À L'OCCASION DES JOURNÉES DU PATRIMOINE, LES 19 ET 20 SEPTEMBRE 2020!

Profitez de ce début d'arrière-saison pour vous évader sur l'île Tatihou, à deux pas du continent ! Ce sera l'occasion de prendre un bon bol d'air iodé et de visiter les jardins de l'île, son fort et son musée. Vous pourrez également suivre des visites commentées sur l'histoire de l'île et participer à des ateliers en lien avec l'archéologie ou la biologie marine.

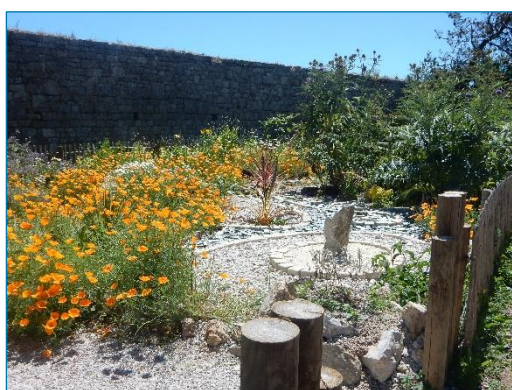
UN SITE PATRIMONIAL VIVANT : DES RICHESSES À PARTAGER AVEC LE PLUS GRAND NOMBRE



L'île Tatihou est un lieu patrimonial vivant. Une vocation éducative lui a été confiée à plusieurs périodes dans son histoire avec un aérium, une école de plein air et un centre de rééducation pour jeunes gens en placement judiciaire ou familial. Aujourd'hui, le département de la Manche s'applique à conserver cette mission d'éducation et de sensibilisation au patrimoine en partageant avec le plus grand nombre les richesses de l'île. Tatihou accueille chaque année environ 70 000 visiteurs dont 9000 élèves. L'environnement maritime de

Tatihou est exceptionnel. Sur un tout petit territoire se côtoient un ancien lieu de quarantaine, des fortifications militaires dont la construction s'étend sur trois cent ans, des jardins maritimes et un musée passionnant.

DES JARDINS D'ICI ET D'AILLEURS : INVITATION AU VOYAGE ET À LA FLÂNERIE



Un petit jardin botanique vous accueille à l'entrée de l'ancien lazaret. Il présente la flore du littoral Normand et Atlantique, du bord de mer vers le bocage. A quelques pas, le jardin d'acclimatation fait voyager les visiteurs dans différentes régions du monde. Des espaces abritent des espèces des Iles Canaries, du Maroc mais aussi du Japon, de Nouvelle-Zélande ou d'Afrique du Sud. Enfin le grand jardin maritime présente des plantes dans un vaste espace d'architecture moderne. Roselière, jardin zen et parterres thématiques en lien avec l'histoire maritime de l'île s'y côtoient. Des créations artistiques peuvent même parfois y pousser !

LE MUSÉE MARITIME : EXPOSITIONS PERMANENTES

Le musée maritime de Tatihou a ouvert ses portes en 1992 pour célébrer le tricentenaire de la Bataille de la Hougue à l'issue de laquelle 11 des plus beaux vaisseaux de la flotte de Louis XIV sombrèrent au large de Saint-Vaast-la-Hougue, face à leurs ennemis anglo-hollandais. Le mobilier archéologique des épaves de la Hougue avec plus de 200 objets est présenté de façon permanente dans l'exposition « *Flottes et fracas, les épaves de la Hougue* ».

D'autres espaces s'y adjoignent : une galerie d'histoire naturelle, un abri à bateaux traditionnels de plaisance et de pêche ainsi que le hangar de restauration du cordier *Sainte-Thérèse-Souvenez-Vous*, bateau emblématique e la pêche aux cordes dans le Val de Saire...

EXPOSITION « UN OCÉAN HIGH-TECH » : LA BIO-INSPIRATION OU COMMENT LES INNOVATIONS S'INSPIRENT DES ESPÈCES VIVANTES MARINES

Le bio-mimétisme consiste à s'inspirer des êtres vivants pour innover, que ce soit en termes d'habitat, de production d'énergie, de transport, de médecine et de design. L'exposition, « *Un océan High-Tech* », présente, en s'appuyant sur des exemples d'espèces marines, comment l'homme tire profit des technologies issues du vivant.

EXPOSITION « L'OBJET DE VOTRE VISITE » : LE PARCOURS D'UN OBJET , DE SA DÉCOUVERTE À SA PRÉSENTATION AU MUSÉE

Avant d'être exposé au musée, un objet a été collecté pour raconter une histoire. Il peut provenir des profondeurs de la mer, avoir été trouvé dans un grenier ou dégagé de sous terre, il sera passé dans les mains de différents experts avant d'être mis en lumière .

Dans cette exposition, ce sont les objets qui prennent la parole pour raconter leur histoire et leur territoire.



DANS LE FORT : UN PARCOURS D'INTERPRÉTATION DES FORTIFICATIONS , DE VAUBAN AU MUR DE L'ATLANTIQUE

Un parcours d'interprétation présente l'étonnante imbrication entre trois générations d'architecture militaire, de Vauban à l'organisation Todt. Des panneaux d'information renseignent sur la typologie des vestiges militaires de la Seconde Guerre et permettent ainsi de découvrir les éléments les plus représentatifs de l'île mais aussi les plus originaux : un tobrouk double ou encore une inscription gravée sur le linteau d'une casemate identifiant la garnison allemande. Des données historiques replacent Tatihou dans le contexte de l'occupation, entre 1942 à 1944.



SUIVEZ UNE VISITE COMMENTÉE OU PARTICIPEZ À UN ATELIER! : TROIS THÈMES AU CHOIX

Les visites commentées sont gratuites. Le nombre de participants est limité. Réservations nécessaires en amont au 02.33.23.19.92 ou le jour même au musée maritime de l'île.

➤ Education et patrimoine : Apprendre pour la vie !

Découvrez l'histoire de l'île Tatihou avec un focus sur sa vocation éducative d'hier et d'aujourd'hui. Durée 1h15
Samedi 19 septembre à 15h15

➤ Archéologie terrestre :

Comme des archéologues, parents et enfants participent à une campagne de fouilles et découvrent les techniques de l'archéologie sur un chantier de l'âge du Bronze. En cas de pluie, l'atelier pourrait être remplacé par une visite commentée de l'exposition « l'objet de votre vîste » au musée. Durée 1h.

Dimanche 20 septembre à 11h15 et 15h15

➤ Biologie marine :

Comme les naturalistes avant l'invention des technologies d'imagerie, découvrez, à travers le dessin, les particularités morphologiques et anatomiques des espèces marines qui sont élevées au laboratoire de biologie marine de Tatihou. Durée 50 minutes.

Samedi 19 et dimanche 20 septembre à 11h15, 14h15 et 16h15

MESURES SANITAIRES : POUR LA SECURITÉ DE TOUS

Il est demandé à tous de respecter les gestes barrières :

- Port du masque obligatoire à partir de 11 ans à la billetterie Tatihou située à Saint-Vaast-la-Hougue, sur le bateau amphibie, à l'intérieur du musée et en visite guidée.
- Nettoyage des mains à la solution hydro-alcoolique à l'entrée des différents espaces.

Durant les Journées européennes du patrimoine, samedi 19 et dimanche 20 septembre, l'île Tatihou sera ouverte de 10h à 18h.

A cette occasion, vous pourrez profiter d'un tarif préférentiel :

Aller-retour bateau et accès libre au musée, aux jardins et au fort :

Adultes : 6 € au lieu de 11,50 €

Enfants (de 3 à 11 ans) : 3,50 € au lieu de 5 €

Restaurant sur l'île, déjeuner en self-service : Réservations au 02.33.69.26.30

Informations pratiques

Île Tatihou

BP3-50550 Saint-Vaast-la-Hougue

50550 SAINT-VAAST-LA-HOUGUE

Tél : 02-14-29-03-30

Courriel : resa.tatihou@manche.fr



Conservatoire
du littoral

Facebook : Patrimoine et musées de la Manche

Renseignements sur le site et billetterie en ligne : tatihou.manche.fr

MAISON JACQUES PRÉVERT

À l'occasion des Journées européennes du patrimoine, la Maison Jacques Prévert, site géré par le Département de la Manche, est ouverte gratuitement le samedi 19 et le dimanche 20 septembre de 11h à 18h.

QUALITÉ DE VISITE ET SÉCURITÉ SANITAIRE

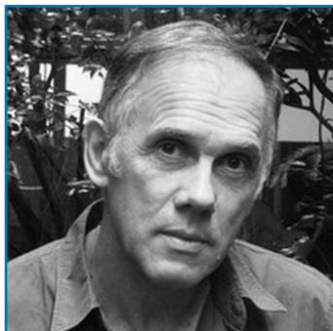


Afin de respecter les règles de distanciation, le nombre de visiteurs est limité à 25 personnes à l'intérieur du site. Il faudra parfois patienter à l'extérieur ou à l'intérieur de la maison pour accéder aux différents espaces.

Pendant la visite, il est demandé à tous de respecter les gestes barrières :

- Port du masque obligatoire à partir de 11 ans dans les espaces extérieurs et à l'intérieur de la Maison Jacques Prévert (un masque jetable pourra être fourni à l'accueil en cas d'oubli).
- Friction des mains à la solution hydro-alcoolique à l'entrée et à la sortie du site.

RENCONTRE AVEC LE PHOTOGRAPHE JEAN-BAPTISTE BLOM



Jean-Baptiste Blom présente *Ligne d'horizon, ligne de raison*, une série de photographies réalisée lors de sa résidence d'artiste aux Fours à chaux de Régneville-sur-Mer. Une ligne d'horizon est une ligne sans cesse repoussée à mesure que l'on avance dans le paysage. Une ligne sans limites, ni contours, qui ne dessine qu'elle-même. Ligne qui tend notre imaginaire entre deux points extrêmes. Mais une ligne que l'on peut aussi saisir comme un objet qui confirmerait que notre imaginaire réside plus dans les choses qu'au-delà des choses, comme le montre si bien les collages de Jacques Prévert. Jean Baptiste-Blom sera présent le samedi pour rencontrer les visiteurs et échanger avec eux sur son travail.

EXPOSITION TEMPORAIRE « LES FRÈRES PRÉVERT FONT LEUR CINÉMA »

Durant leur enfance, Jacques Prévert et son jeune frère Pierre ne sont pas très proches, même s'ils partagent ensemble **la passion du cinéma**. À l'âge adulte, ils deviennent inséparables. Pierre Prévert mène une carrière cinématographique, derrière la caméra en tant que réalisateur ou assistant. **Les deux frères réalisent ensemble plusieurs films dans les années 1930-1940**, Jacques au scénario et Pierre à la mise en scène. Photographies et archives permettent de présenter la complicité des frères Prévert et leurs collaborations artistiques tout au long de leurs carrières.



À LA (RE)DÉCOUVERTE DE LA DERNIÈRE DEMEURE DE JACQUES PRÉVERT

La visite de la maison et de son jardin vous plonge dans **l'univers de Jacques Prévert**. Un film retrace les moments clés de sa vie. Dans son atelier, vous pouvez vous imprégner de l'atmosphère dans laquelle il travaillait. Dans les anciennes chambres, vous découvrirez des collages originaux et des archives éditoriales qui permettent d'illustrer l'étonnant parcours artistique de Jacques Prévert.

« LES ENFANTS DU PATRIMOINE » : POUR LES SCOLAIRES, LE VENDREDI 18 SEPTEMBRE

La veille des Journées européennes du patrimoine, le CAUE (Conseil d'Architecture, d'Urbanisme et de l'Environnement) organise l'opération « Les Enfants du Patrimoine » à destination des élèves et de leurs enseignants. À cette occasion, la Maison Jacques Prévert invite le photographe Jean-Baptiste Blom à présenter son travail aux classes et à les initier lors d'un atelier photographique.



Entrée gratuite et libre le samedi 19 et le dimanche 20 août de 11h à 18h.

Informations pratiques

Maison Jacques Prévert

3 Hameau du Val – Omonville-la-Petite

50400 La Hague

Tél : 02-33-57-72-38 - Fax : 02-33-93-20-43

Courriel : musee.omonville@manche.fr

Facebook : Patrimoine et musées de la Manche

Renseignements sur le site : patrimoine.manche.fr



MAISON NATALE JEAN-FRANCOIS MILLET

RENDEZ-VOUS POUR LES JOURNEES EUROPEENNES DU PATRIMOINE LES 19 ET 20 SEPTEMBRE.

Venez découvrir ou redécouvrir les lieux d'inspiration de l'artiste manchois. À l'occasion de ces journées, les animations, la visite du site et des expositions sont gratuits.

ANIMATION INEDITE ET LUDIQUE : ESCAPE GAME

Samedi 19 septembre, 20h - 23h

Recherchez les indices en faisant appel à la logique, à la réflexion, à la communication et au travail d'équipe pour récupérer le carnet caché de JF Millet.

Plusieurs sessions. Gratuit, **sur réservation uniquement.**



PRESENTATION PERMANENTE : MILLET ET LA HAGUE



Dans un parcours mêlant objets ethnographiques, silhouettes, audiovisuels et objets inspirés de *L'Angélus*, découvrez la vie et l'œuvre du peintre des réalités paysannes.

De la salle commune, évoquant l'enfance de Jean-François Millet en passant par les paysages ou les travaux quotidiens, partez à la recherche des grands événements qui ont marqué le 19^e siècle et la vie artistique de l'époque. Enfin, revivez l'épopée incroyable de son plus célèbre tableau, *L'Angélus*.

Les silhouettes, installées autour de la maison natale, proposent une découverte originale sur le thème de l'enfance, peint par l'artiste.

EXPOSITION THEMATIQUE : MILLET... TOUT EN PORTRAITS !

De son vivant, Jean-François Millet s'est dessiné ou peint dans plusieurs autoportraits. Il a été photographié par des professionnels ou des amis, et des gravures à son effigie ont été publiées dans des revues d'art. Par la suite, des artistes se sont approprié ces représentations pour proposer à leur tour leur « portrait » du peintre.

Dans le cabinet d'art graphique, à travers une sélection de gravures, dessins, objets, publications, hommages, caricatures et créations contemporaines, découvrez comment la figure de Millet inspire les artistes depuis la fin du 19^e siècle



EXPOSITION THEMATIQUE : PORTRAITS CROISES : MILLET ET LA PHOTOGRAPHIE

Cette **exposition d'interprétation mêlant photographies et œuvres de l'artiste** permet de comprendre comment Millet s'est approprié cette nouvelle technique et comment sa peinture a influencé les photographes de la fin du XIX^e siècle et initié de nouveaux courants picturaux.

© A. Poirier



QUALITÉ DE VISITE ET SÉCURITÉ SANITAIRE

Depuis le 6 juin, l'équipe de la Maison natale a adapté le parcours de visite pour vous proposer un accueil, des animations et une découverte des expositions dans les meilleures conditions possibles.

Afin de répondre aux règles de distanciation, le nombre de visiteurs est limité dans les différentes salles. Les départs de visite sont échelonnés en cas d'affluence et il faut parfois patienter à l'extérieur ou à l'intérieur de la maison pour accéder aux différents espaces.



Il est demandé à tous de respecter les gestes barrières :

- Port du masque obligatoire à partir de 11 ans à l'intérieur de la maison et du bâtiment des expositions
- Nettoyage des mains à la solution hydro-alcoolique à l'entrée du site (gel fourni).

Nous vous remercions par avance pour votre compréhension.

Durant les Journées européennes du patrimoine, samedi 19 et dimanche 20 septembre, la Maison natale Jean-François Millet sera ouverte gratuitement de 14h à 18h.

Informations pratiques

Maison natale Jean-François Millet
19 Hameau Gruchy, Gréville-Hague – 50440 LA HAGUE
Tél : 02-33-01-81-91
Courriel : maisonmillet@lahague.com



Facebook : Patrimoine et musées de la Manche
Renseignements sur le site : patrimoine.manche.fr

**La Maison natale Jean-François Millet fait partie du réseau des sites et musées
du Département de la Manche.
Elle est gérée en partenariat avec la Commune de La Hague.**